

# LES IA GÉNÉRATIVES MENACENT-ELLES L'AVENIR DE L'INTERNET ?

Le développement des Intelligences Artificielles (IA) génératives constitue une innovation majeure, porteuse de promesses et riche en potentialités pour la transformation de nos économies et de notre société. En seulement quelques années, leur utilisation s'est généralisée, elles sont devenues indispensables à beaucoup d'entre nous. Pourtant, en devenant un nouveau moyen pour accéder aux contenus d'internet, elles présentent aussi un certain nombre de risques : ces technologies pourraient remettre en question les valeurs fondatrices d'internet et son développement comme un « bien commun ».

## L'INTERNET OUVERT, OU NEUTRALITÉ DU NET, QU'EST-CE QUE C'EST ?

Établi en 2015 par un règlement européen, le principe d'internet ouvert garantit le droit pour les utilisateurs d'accéder aux contenus et de les partager - quels que soient leur nature, leur origine, leur destination, ou le terminal utilisé - sans qu'un acteur intermédiaire n'en freine ou bloque l'entrée. Il garantit aussi la capacité d'innovation en ligne. Pour cela, ce règlement impose des obligations de neutralité du net aux fournisseurs d'accès à internet, afin d'éviter toute discrimination entre les contenus et services circulant sur le réseau. En France, c'est l'Arcep qui est chargée de veiller au respect de ce règlement.

Depuis 2022, le règlement sur les marchés numériques apporte des garanties supplémentaires quant à l'ouverture d'internet, grâce à un encadrement des grandes plateformes numériques ou « contrôleurs d'accès ».

## LES IA GÉNÉRATIVES, NOUVELLES « PORTES D'ENTRÉE » VERS INTERNET

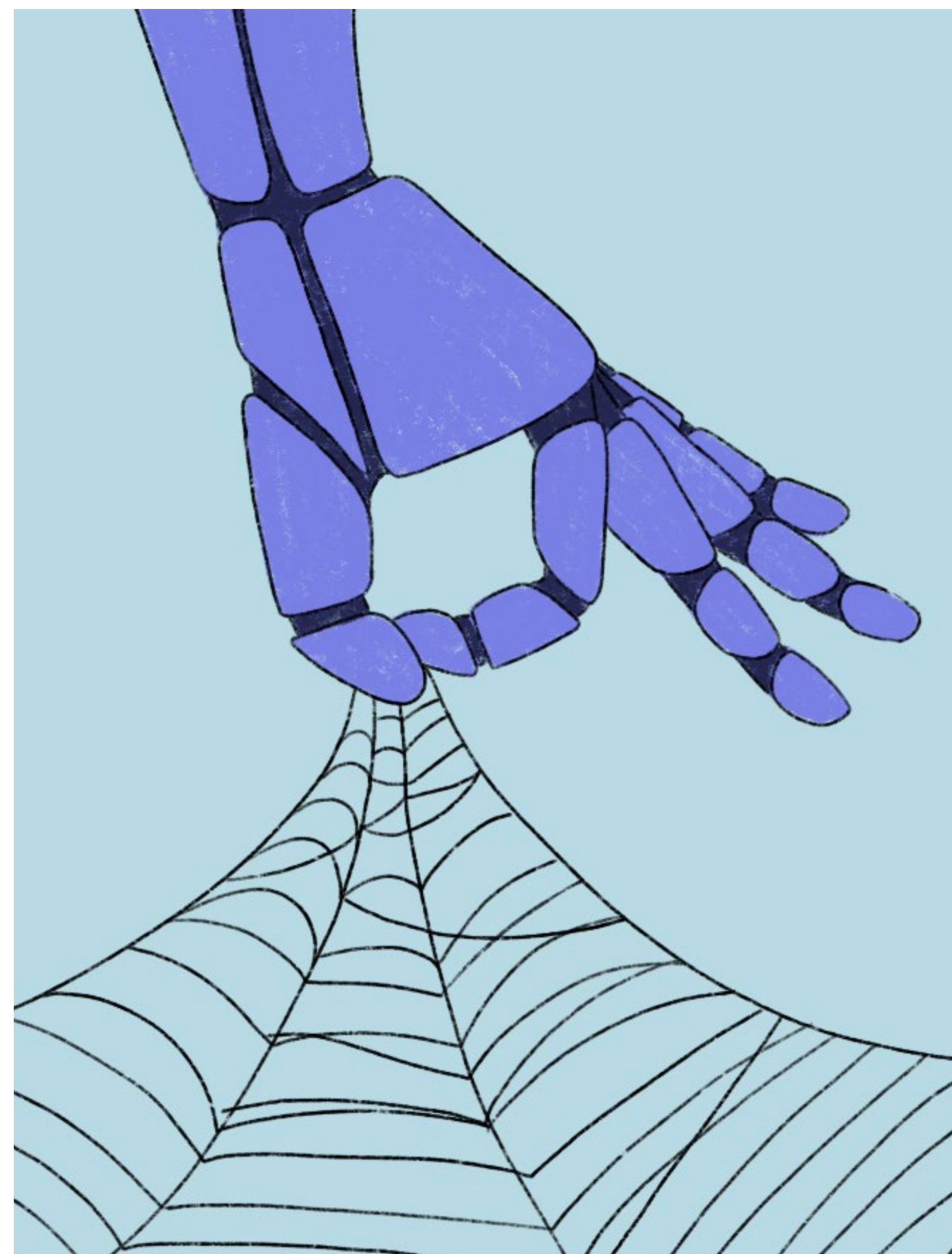
L'arrivée des IA génératives présente un nouveau défi pour le principe de l'internet ouvert. Nouvelles interfaces entre l'utilisateur et le contenu en ligne, portes d'entrée de plus en plus incontournables vers l'internet, elles peuvent à la fois limiter la diversité des contenus et services pour les internautes, et réduire la possibilité pour des innovateurs d'en proposer de nouveaux. **L'internet tel que l'on connaît, fondé sur la neutralité technologique et le principe d'ouverture, s'en verrait profondément transformé, au détriment des libertés de choix et des opportunités d'innover.** Pour protéger le principe de l'internet ouvert face aux défis posés par les IA génératives, deux grands types de menaces sont à surveiller :

01

LES MENACES SUR L'ACCÈS DES  
UTILISATEURS AUX CONTENUS  
ET SERVICES

02

LES MENACES SUR LA RICHESSE  
DES CONTENUS DISPONIBLES  
SUR INTERNET



**Pour mieux comprendre ces menaces, projetons-nous en 2030, dans l'hypothèse d'une adoption massive des IA génératives. Les requêtes sur internet passent désormais principalement par des agents conversationnels fondés sur l'IA générative et agentique. Ces outils font partie du quotidien d'internautes tels que Louise, qui prépare ses vacances d'été, ou Naël, développeur d'un service de voyage...**

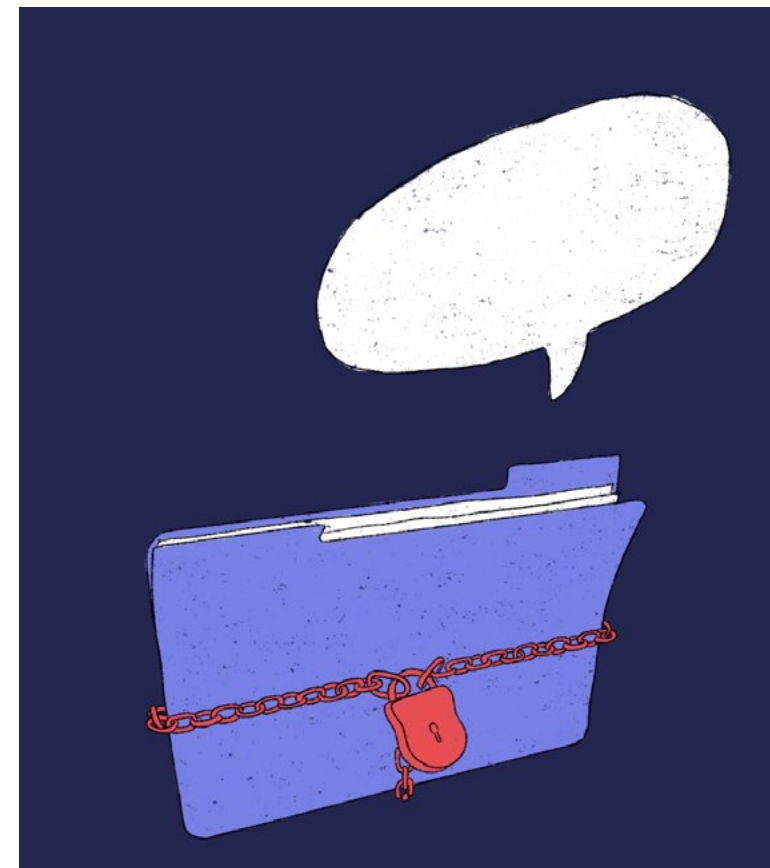


# 01

## LES MENACES DES IA GÉNÉRATIVES SUR L'ACCÈS DES UTILISATEURS AUX CONTENUS ET SERVICES



Juin 2030. Louise demande à son agent conversationnel préféré, LittleAI, de l'aider à préparer ses vacances d'été. LittleAI peut répondre à des questions et procéder à des tâches simples comme commander des produits, réserver en ligne, envoyer des mails... Louise lui formule sa requête : « J'ai deux semaines de congés fin juillet. Peux-tu m'organiser des vacances à moindre coût en France ? ».



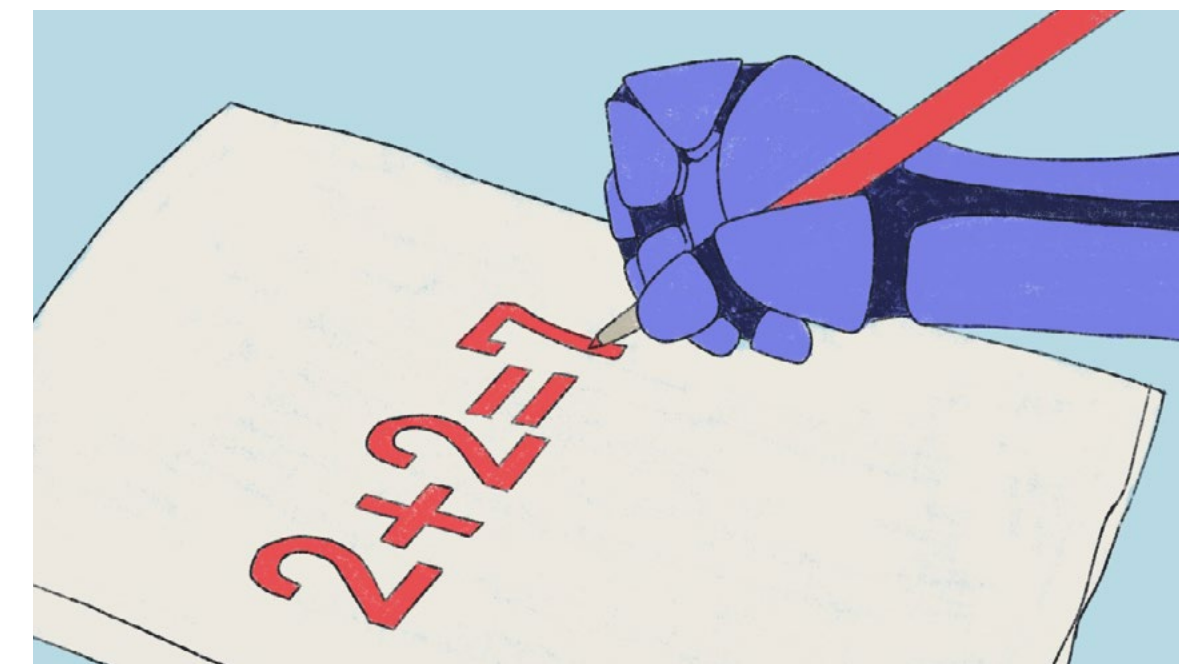
### 1<sup>ER</sup> RISQUE : UNE RÉPONSE SOUVENT UNIQUE ET DES SOURCES OPAQUES

Par défaut, l'interface de LittleAI – vocale ou sur écran – lui livre une réponse unique, sans systématiquement citer ses sources ou laisser une liberté de choix. Contrairement à un moteur de recherche ou une plateforme classique, Louise ne peut pas dans la majorité des cas identifier l'auteur et le type de sources à l'origine de l'information ou de la décision prise par l'IA : site commercial d'une chaîne d'hôtels, guide touristique ou blog de randonneur ? L'assistant virtuel pourrait même procéder à des réservations, sans moyen de contrôle pour Louise. L'IA générative choisit à la place de Louise, sans gage de transparence, de pluralité des sources ou d'explicabilité des décisions prises.



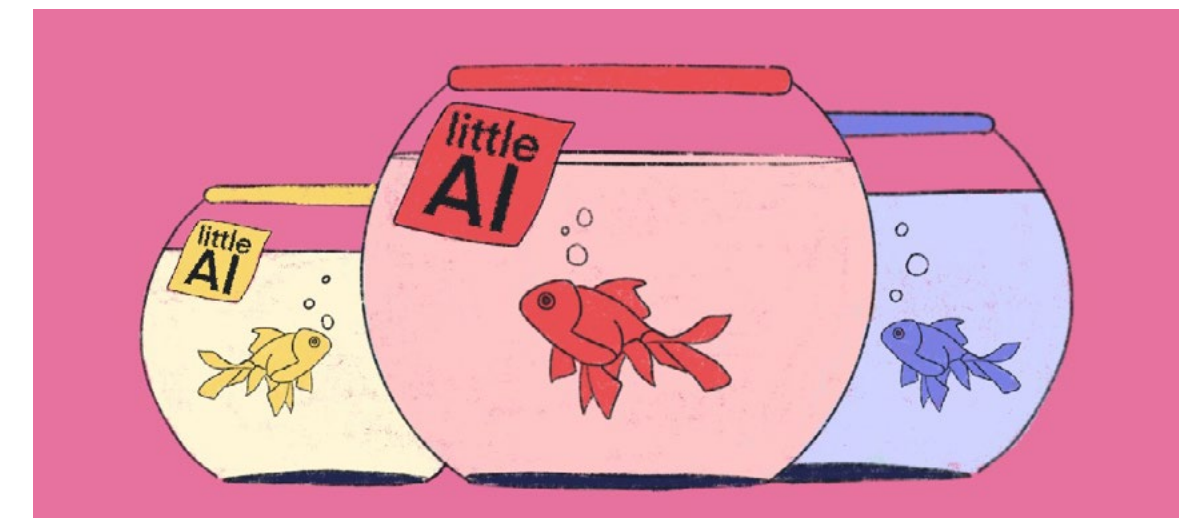
### 2<sup>ÈME</sup> RISQUE : UNE RÉPONSE POTENTIELLEMENT BIAISÉE

Avec cette requête, Louise s'en remet à LittleAI pour sélectionner, traiter et synthétiser les informations pour y répondre. La réponse de LittleAI dépend des données sur lesquelles l'IA a été entraînée et des paramètres choisis par le concepteur pour programmer le modèle. Elle peut en particulier reprendre et amplifier par son fonctionnement les contenus dominants en termes touristiques ou les biais - par exemple de genre - présents sur internet, et appuyer ses réponses sur une vision standardisée et stéréotypée de la société. Par exemple, Louise pourrait se voir proposer des activités culinaires en marge d'un séjour balnéaire tandis qu'elle préfère les treks en pleine nature.



### 3<sup>ÈME</sup> RISQUE : LES « HALLUCINATIONS »

Les IA génératives peuvent être victimes d'un problème majeur : les « hallucinations ». Fondés sur un système de liens statistiques entre les contenus sur internet, des résultats semblant véridiques peuvent inclure des erreurs : sur la base des données et de la méthode d'entraînement appliquée, LittleAI se borne à « prédire » l'information la plus probable, mais pas la plus juste ! Louise pourrait ainsi se voir fournir un itinéraire de randonnée dans une forêt devenue un site résidentiel ou encore réserver des cours de plongée auprès d'une entreprise fictive...



### 4<sup>ÈME</sup> RISQUE : L'EFFET « BULLE DE FILTRES »

En multipliant les recherches, Louise donne à LittleAI des informations sur ses goûts, son parcours, ses intérêts. Afin de capter l'attention et de maximiser le temps d'utilisation, les paramètres de LittleAI pourraient « surpersonnaliser » ses réponses et s'adapter à ses attentes et goûts identifiés. Par exemple, si Louise a formulé, en amont, des recherches pour l'achat d'une voiture pour aider une collègue, LittleAI pourrait lui prévoir des itinéraires de vacances nécessitant une voiture, alors qu'elle n'a pas encore son permis ou préfère le vélo et la marche.



### 5<sup>ÈME</sup> RISQUE : L'IMPACT DU MODÈLE ÉCONOMIQUE DES IA

En considérant qu'en 2030, la publicité finance en partie la plupart des agents conversationnels, les entreprises signent des contrats avec les fournisseurs de services d'IA générative afin d'être plus souvent recommandées dans les réponses de l'IA. Dans le cas de Louise, LittleAI pourrait avoir conclu un accord commercial avec une agence de voyage. Elle pourrait ainsi l'orienter voire lui réserver directement des vacances organisées par l'agence, ou par les autres sponsors de l'outil d'IA générative, au lieu d'options moins coûteuses, sans que Louise ne soit informée de cet accord commercial.



# 02

## LES MENACES DES IA GÉNÉRATIVES SUR LA RICHESSE DES CONTENUS DISPONIBLES SUR INTERNET

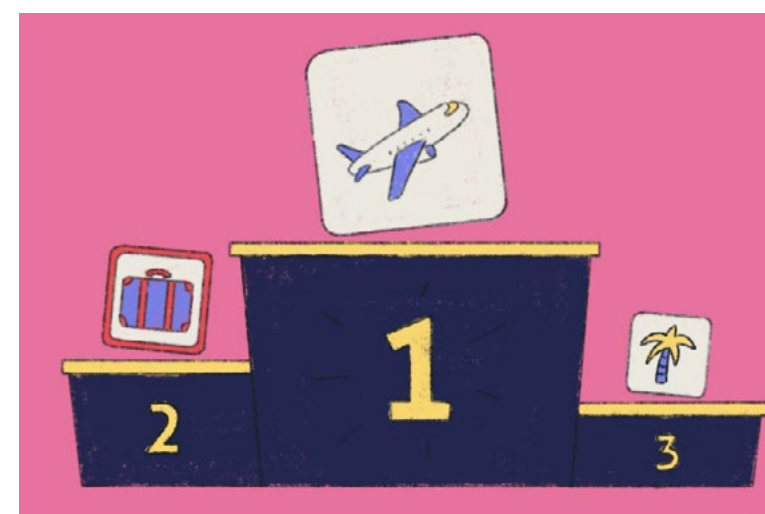


Juillet 2030. Le développement des IA génératives a aussi profondément bouleversé la façon dont les contenus et les services sont créés et diffusés. Naël est développeur et propose un nouveau service de partage d'itinéraires de randonnée originaux entre internautes. Idéal pour Louise, qui est elle-même passionnée de treks en montagne. Pourtant, malgré la pertinence de son service au regard de la recherche de Louise, il est possible qu'elle ne puisse jamais y accéder via Little AI...



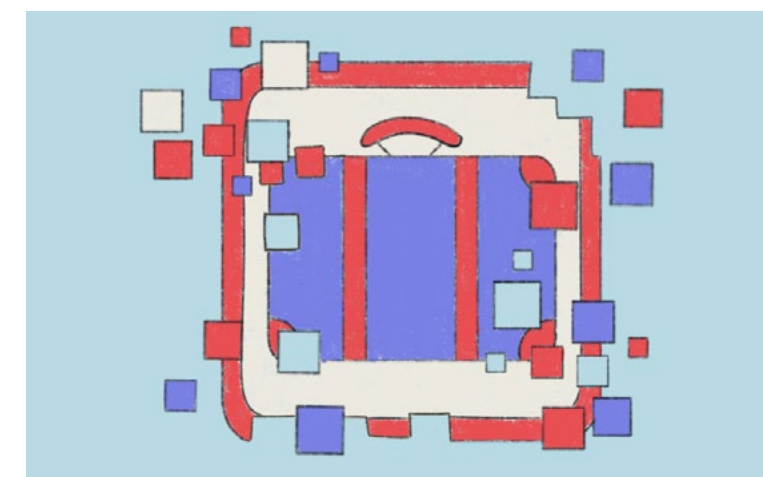
### 1<sup>ER</sup> RISQUE : LE VERROUILLAGE DE L'ATTENTION PAR L'INTERFACE

L'interface de LittleAI ne permet pas une navigation libre comme un navigateur web. Elle canalise l'attention de l'utilisateur vers des réponses uniques ou vers un nombre restreint de choix, sélectionnés par l'IA. Cela signifie que, même si l'application de Naël est référencée quelque part dans les profondeurs du web, Little AI ne la suggèrera peut-être jamais à Louise, alors qu'elle aurait pu la découvrir en explorant les résultats d'un moteur de recherche ou un forum de voyage.



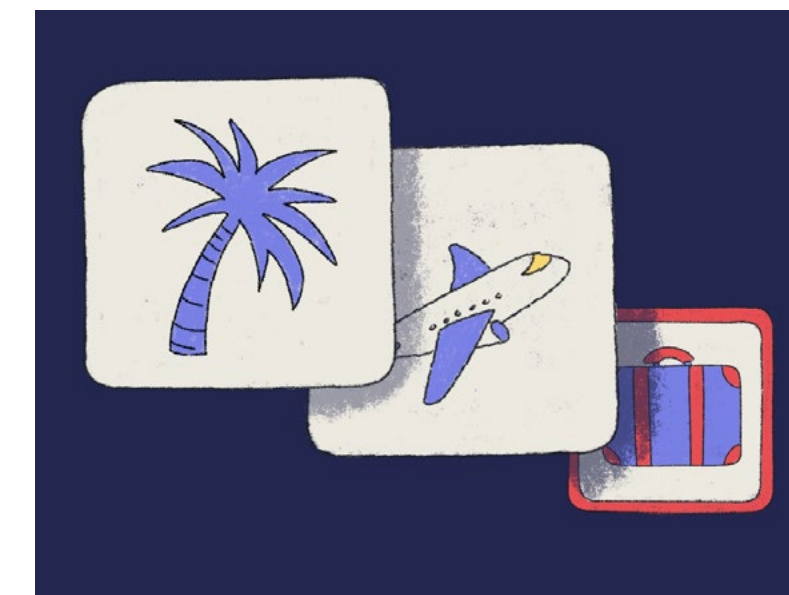
### 2<sup>ÈME</sup> RISQUE : LES IA GÉNÉRATIVES PRIVILÉGIENT LES CONTENUS LES PLUS POPULAIRES

LittleAI repose sur un modèle d'IA utilisant le *deep learning* afin d'apporter la réponse la plus probable, et non la plus précise ou la plus véridique. Les assistants reposant sur l'IA générative sont entraînés sur des corpus de données massifs, souvent biaisés en faveur des contenus les plus populaires. En fournissant une réponse unique et synthétique, l'usage des IA génératives peut nuire à la capacité de découvrir des services émergents, indépendants ou alternatifs comme celui de Naël, dont les contenus ont peu de chances d'être référencés par LittleAI. L'innovation de proximité est noyée dans le bruit des contenus majoritaires.



### 3<sup>ÈME</sup> RISQUE : LA DÉSINCITATION À CRÉER ET LE CERCLE VICIEUX DU CONTENU GÉNÉRÉ

L'application de Naël repose sur la motivation d'internautes passionnés à partager leurs propres itinéraires et recommandations de voyage, afin d'animer la communauté de voyageurs. Néanmoins, certains d'entre eux pourraient être démotivés face aux risques que leur production soit « *scrappée* » par une IA générative et utilisée sans mention de la source. Naël pourrait lui-même être tenté de recourir à LittleAI pour générer du contenu, plutôt que de s'appuyer sur des recommandations originales d'internautes. Cette logique pourrait à plus grande échelle appauvrir les contenus disponibles sur internet, décourager la production de savoirs de qualité et alimenter un cercle vicieux : si les IA s'entraînent sur des contenus qu'elles ont elles-mêmes générés, leurs erreurs et leurs biais risquent de se multiplier... jusqu'à menacer leur propre fiabilité, voire conduire à l'effondrement du modèle.



### 4<sup>ÈME</sup> RISQUE : LA DOMINATION D'UNE POIGNÉE D'ACTEURS SUR LES CONTENUS PRODUITS SUR INTERNET

Finalement, Naël se demande s'il va pouvoir soutenir son activité de développeur indépendant très longtemps : en 2030, la domination des gros acteurs du numérique a été encore renforcée par l'émergence de l'IA générative comme nouvelle porte d'entrée vers l'internet. Ces entreprises peuvent profiter de leur écosystème souvent fermé (services, données, infrastructures cloud, puissance de calcul, ou encore expertise technique) pour s'imposer sur le marché de l'IA générative. Si Naël ne peut pas – ou ne veut pas – payer pour faire référencer son service par l'un des grands fournisseurs d'IA générative, son application restera invisible pour des millions d'utilisateurs même si elle s'avère plus pertinente que les contenus et services sponsorisés par ces IA.



# COMMENT PRÉVENIR CES MENACES ET ŒUVRER POUR UN FUTUR DÉSIRABLE POUR INTERNET ?

Les expériences de Louise et Naël illustrent à quel point, sans action ou cadre adapté, le développement de l'IA générative risque de réduire la liberté de choix des utilisateurs, appauvrir la diversité des contenus accessibles et de fragiliser l'innovation en ligne.

Internet passerait ainsi d'un réseau de réseaux ouvrant l'accès à une pluralité de contenus tiers à un parcours de navigation balisé par quelques agents d'IA, qui sélectionnent et agissent à la place des internautes, dans un web en partie « artificialisé » par une majorité de contenus en ligne générés...

Si l'exemple présenté dans cette BD concerne le domaine du voyage, ces enjeux se posent avec encore plus d'acuité pour des sujets sensibles comme la santé, l'éducation ou la politique...

Face à ces risques, il est possible d'agir. Le développement des IA génératives n'est pas incompatible avec les principes fondateurs d'internet, à condition d'en accompagner l'essor par des choix techniques, économiques et réglementaires adaptés.

C'est dans cette perspective que l'Arcep, garante de la neutralité du net en France, a engagé un travail d'analyse en 2025 associant experts, chercheurs, entreprises et parties prenantes.

L'objectif : réfléchir à la manière de préserver un internet ouvert à l'ère des IA génératives.

## DANS SON RAPPORT PUBLIÉ EN JANVIER 2026 À L'OCCASION DES 10 ANS DU RÈGLEMENT EUROPÉEN RELATIF À L'INTERNET OUVERT, L'ARCEP MET EN AVANT 6 LEVIERS D'ACTION :

- 1** Réaffirmer les principes de l'internet ouvert dans les politiques publiques et les discussions internationales sur l'IA ;
- 2** Encourager le développement de technologies et de protocoles ouverts, afin de permettre aux IA génératives d'interagir de manière transparente et équitable avec les contenus et services en ligne ;
- 3** Garantir des conditions équitables d'accès et de valorisation des contenus, pour que les créateurs, développeurs et éditeurs puissent continuer à innover et à être visibles ;
- 4** Mobiliser les réglementations existantes pour limiter les situations de concentration excessive et préserver la liberté de choix des utilisateurs ;
- 5** Renforcer la transparence et l'auditabilité des IA génératives, afin de mieux comprendre leurs réponses, leurs sources et leurs limites ;
- 6** Donner aux internautes les moyens de maîtriser leurs usages, grâce à une meilleure information, à des possibilités de paramétrage et à des efforts de formation.

Pour lire  
le rapport complet

