

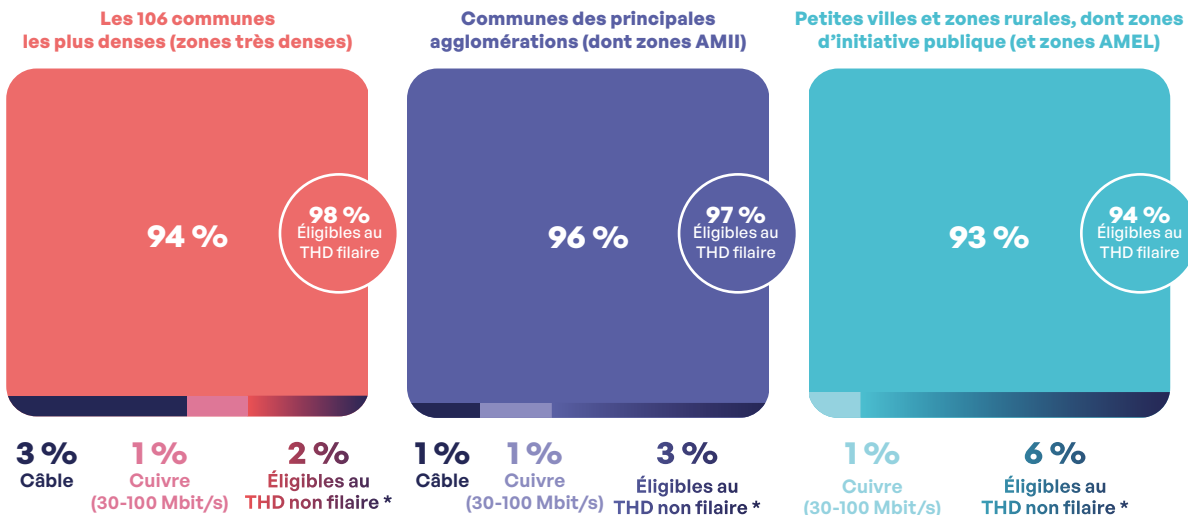
PANORAMA

# La connectivité fixe en France

Fin 2025, 94,3 % des locaux sont désormais raccordables à la fibre optique (+ 3 points en un an), tandis que 2,6 millions de locaux restent encore à rendre raccordables. L'adoption de la fibre par les Français se poursuit : 82 % des abonnements internet sont désormais en fibre optique en France (+ 7 points en un an). La qualité de l'exploitation des réseaux s'est sensiblement améliorée depuis 2022. Elle est aujourd'hui stable sur la majorité des réseaux, bien que certains présentent encore des indicateurs de qualité trop dégradés.

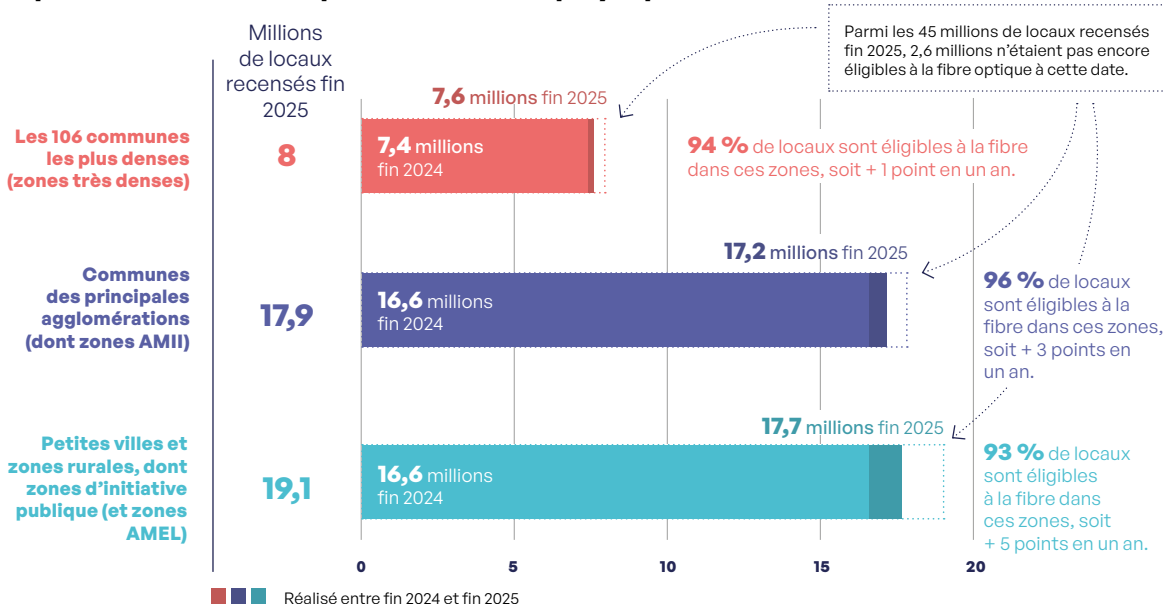
## Fibre optique (FttH) : principale technologie de la connectivité fixe en France

La répartition des locaux éligibles au très haut débit (THD) selon la technologie et les zones de déploiement, au 31 décembre 2025 : les écarts se réduisent entre les types de zones.



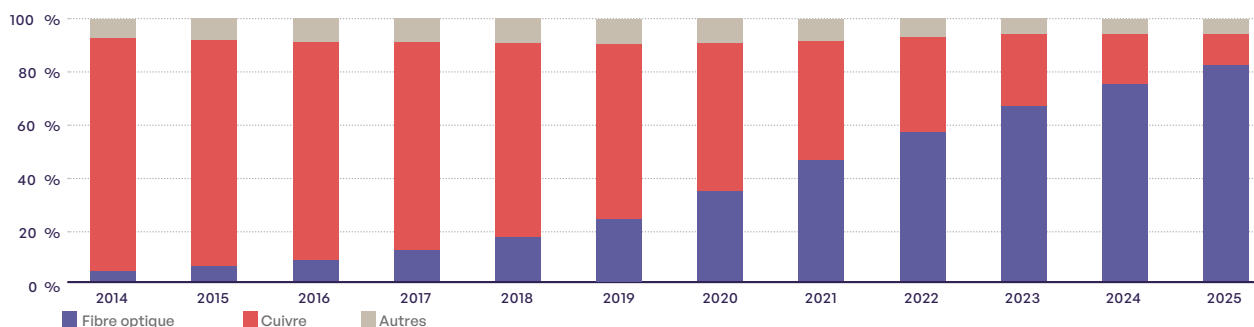
\* THD non filaire : 4G/5G fixe, satellite, THD radio.

## Déploiement de la fibre : part restante à déployer par zone



## L'adoption de la fibre se poursuit

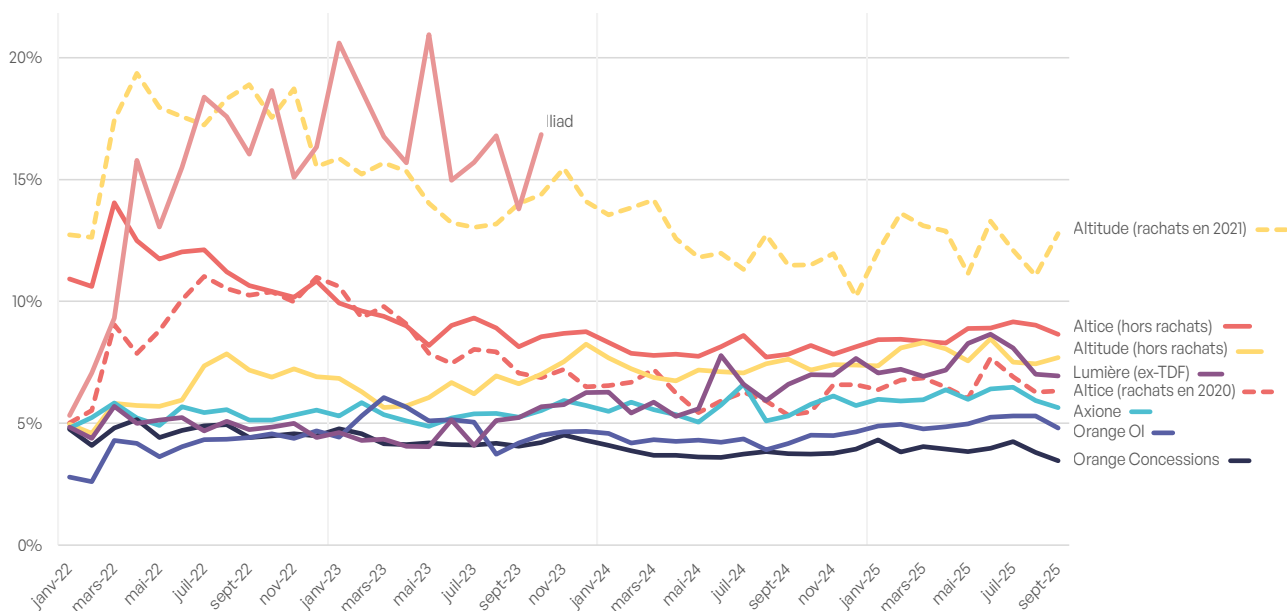
### RÉPARTITION DES ABONNEMENTS INTERNET À HAUT ET TRÈS HAUT DÉBIT



## Qualité des réseaux en fibre optique : un niveau qui se maintient depuis 2024

### ÉVOLUTION DU TAUX MENSUEL D'ÉCHECS AU RACCORDEMENT AGRÉGÉ PAR MAISON MÈRE D'OPÉRATEURS

Entre janvier 2022 et septembre 2025.



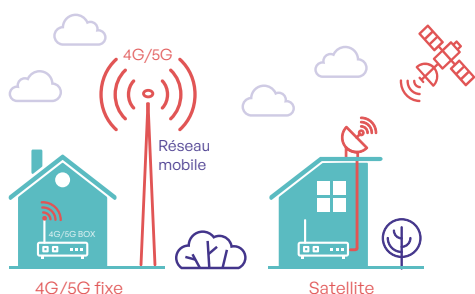
Sources : déclarations des opérateurs dans le cadre de « Ma connexion internet » et de l'Observatoire haut et très haut débit (publié par l'Arcep le 12 mars 2026) et de l'Observatoire sur la qualité des réseaux en fibre optique (publié le 19 février 2026).



## Les technologies alternatives à la fibre et aux autres réseaux filaires

En complément des technologies filaires (fibre optique, cuivre et câble) utilisées pour l'accès à l'internet fixe, la 4G/5G fixe et le satellite permettent également de se connecter à l'internet à domicile en très haut débit<sup>2</sup>. Chacune de ces technologies présente des spécificités propres.

	4G/5G fixe	Satellite
Nombre d'abonnés	Plus de 600 000	Plus de 200 000
Zones de couverture du service	Toutes les zones disposant d'une couverture mobile. Chaque opérateur choisit parmi ces zones celles sur lesquelles il rend disponibles ses offres commerciales.	Ensemble du territoire national couvert, sauf Saint-Pierre-et-Miquelon. L'accès au service peut être sujet à des contraintes d'installation <sup>3</sup> .
Débits disponibles <sup>4</sup>	Très haut débit. Débits dépendant de la situation géographique et de la qualité de la réception.	Très haut débit. Débits dépendant des offres et de la qualité de la réception.
Équipement nécessaire	Box (et dans certains cas antenne de réception)	Parabole et box



Source : Arcep.

## LA 4G/5G FIXE

La « 4G/5G fixe » désigne l'utilisation d'un réseau mobile 4G ou 5G par un opérateur mobile, pour fournir un service d'accès fixe à internet. Le réseau de l'opérateur fournit alors une connexion à la fois à ses clients mobiles et à ses clients abonnés à un service de 4G ou 5G fixe. Suivant la localisation du logement, il peut être nécessaire d'installer une antenne à l'extérieur du logement afin d'améliorer la qualité de la réception et donc de la connexion. Certains opérateurs proposent cette antenne en option dans leurs offres ; d'autres non, mais il est dans ce cas possible d'acheter une telle antenne en ligne ou dans des boutiques spécialisées et de la connecter à la box.

## LE SATELLITE

Les technologies satellitaires actuellement disponibles en France permettent de fournir des services d'accès fixe à internet disponibles en tout point du territoire, grâce à l'équipement d'une antenne de réception par l'utilisateur (aussi appelé « terminal utilisateur »).

Il existe deux types de technologies satellitaires sur lesquelles reposent ces services : les offres reposant sur des satellites géostationnaires et les offres reposant sur des constellations de satellites en orbite basse.

➔ [Pour plus d'informations, voir la fiche 2 du chapitre 7.](#)

(2) Les autorisations de fréquences THD radio arrivent à expiration au plus tard le 24 juillet 2026. Cette technologie ne concerne plus que quelques milliers d'abonnés.

(3) L'installation de ces solutions peut s'avérer compliquée, voire impossible pour les locaux situés dans des habitats collectifs en raison par exemple de la taille de la parabole de réception, de complications dans sa bonne orientation ou de problèmes liés au passage des câbles.

(4) Le débit obtenu varie en fonction de la distance du domicile à l'antenne, de la qualité de réception 4G ou 5G à l'intérieur des bâtiments, ainsi que du nombre d'utilisateurs simultanés sur l'antenne (utilisateurs des services fixes et mobiles).