

ÉTAT de la couverture **mobile** en France

CARTES DÉPARTEMENTALES



OÙ PUIS-JE PASSER UN APPEL EN 2G OU 3G ? NAVIGUER SUR INTERNET EN 4G ? QUELS SONT LES OPÉRATEURS QUI DÉPLOIENT LA 5G AUTOUR DE CHEZ MOI ?

CE DOCUMENT PRÉSENTE UNE VISION SYNTHÉTIQUE ET CARTOGRAPHIQUE DE LA COUVERTURE EN VOIX, SMS ET DONNÉES MOBILES À L'ÉCHELLE DU DÉPARTEMENT.

Pour être au plus proche des usages et de l'expérience des utilisateurs, seuls les principaux indicateurs ont été retenus. Retrouvez l'ensemble de nos mesures et de nos indicateurs de qualité et de couverture mobile sur « Mon réseau mobile » (monreseau-mobile.arcep.fr).

1 Couverture internet mobile en intérieur

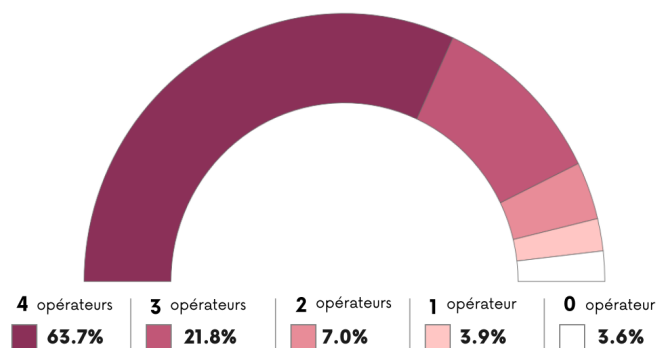
La couverture internet mobile en intérieur est représentée ici à partir des cartes de couverture mobile simulées en « très bonne couverture » pour le service data en 4G. La « très bonne couverture » correspond aux zones où vous devriez pouvoir échanger des données mobile à l'extérieur des bâtiments, et, dans la plupart des cas, à l'intérieur des bâtiments. Il s'agit du niveau de couverture le plus exigeant défini par l'Arcep ; d'autres niveaux de couverture sont définis et peuvent être consultés sur « Mon réseau mobile » (voir compléments d'information en fin de document).

Population couverte en internet mobile en intérieur

85.5% de la population est couverte par au moins 3 opérateurs.

Population couverte par opérateur	Bouygues	Free	Orange	SFR
	88.6%	87.4%	86.5%	75.5%

Population couverte selon le nombre d'opérateurs



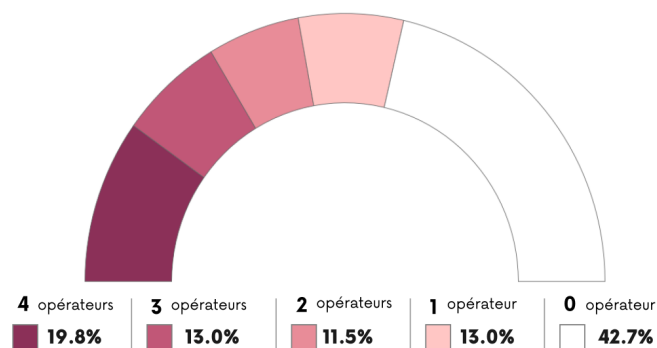
Sources : Arcep, 2025.

Superficie couverte en internet mobile en intérieur

32.8% de la superficie est couverte par au moins 3 opérateurs.

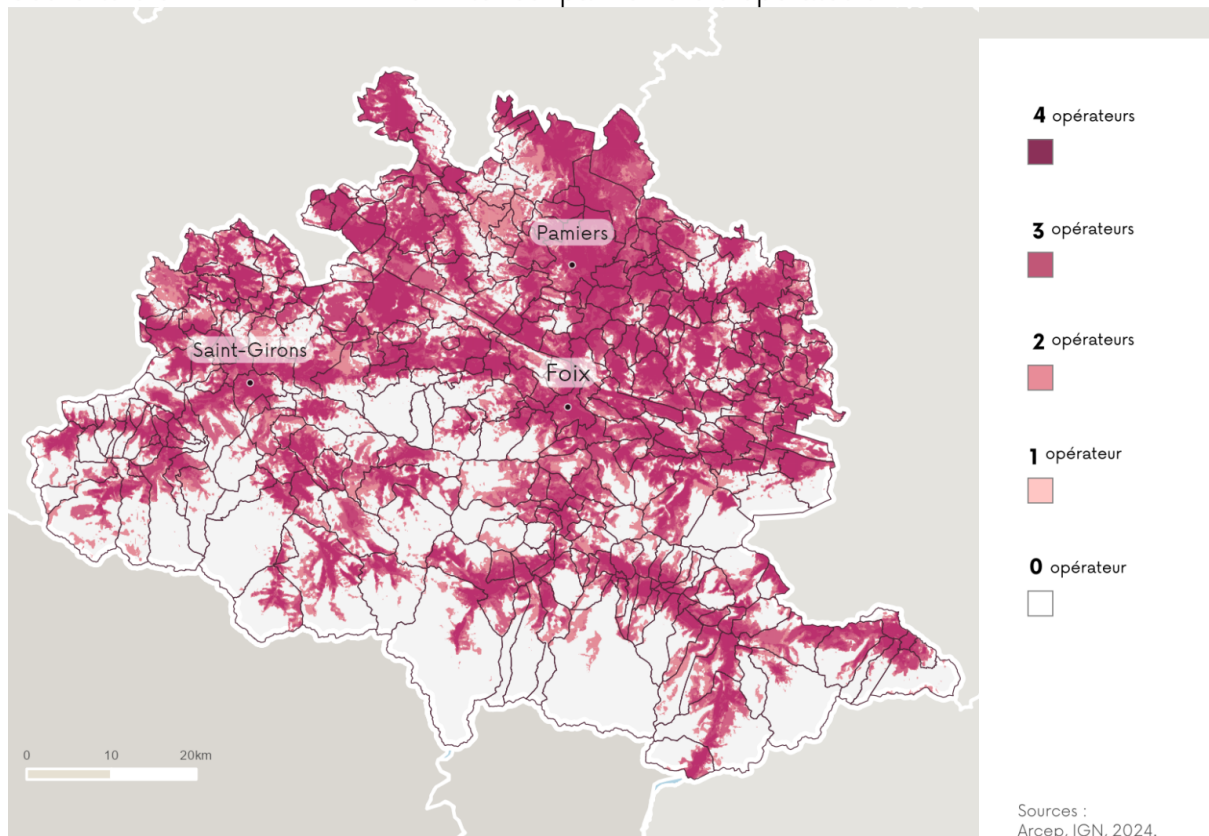
Superficie couverte par opérateur	Bouygues	Free	Orange	SFR
	42.6%	40.8%	36.9%	33.7%

Superficie couverte selon le nombre d'opérateurs



Sources : Arcep, 2025.

Couverture en internet mobile en intérieur par nombre d'opérateurs

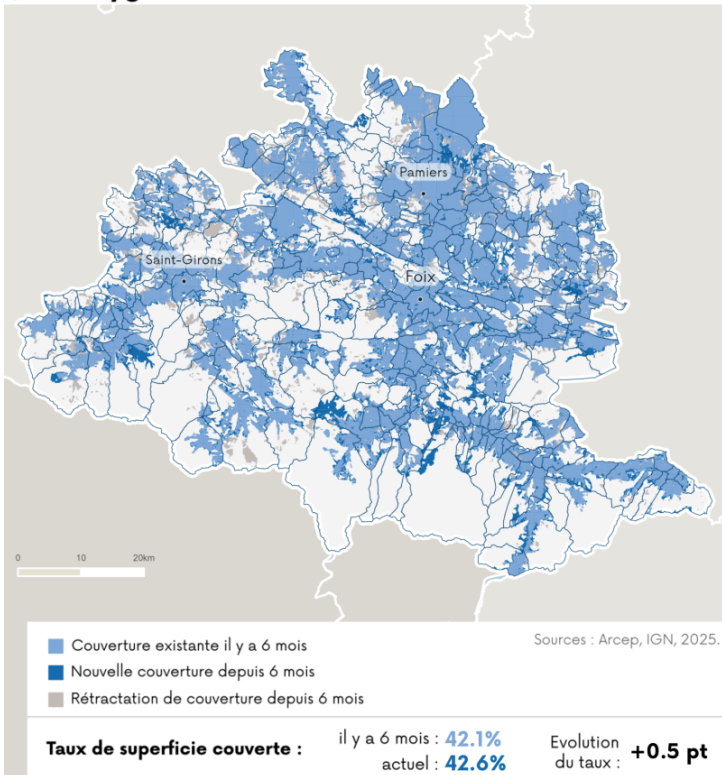


Sources : Arcep, IGN, 2024.

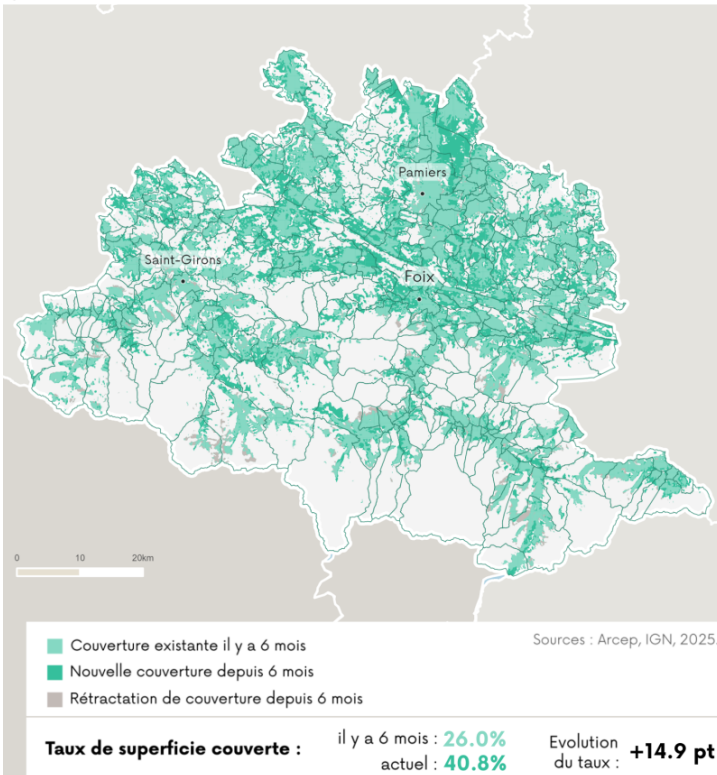
2 Évolution par opérateur de la couverture internet mobile en intérieur

Les réseaux évoluent avec le temps, de nouveaux sites sont régulièrement déployés, ils peuvent être reparamétrés, les simulations peuvent être plus précises... Les évolutions constatées peuvent être des augmentations ou des rétractations de couverture.

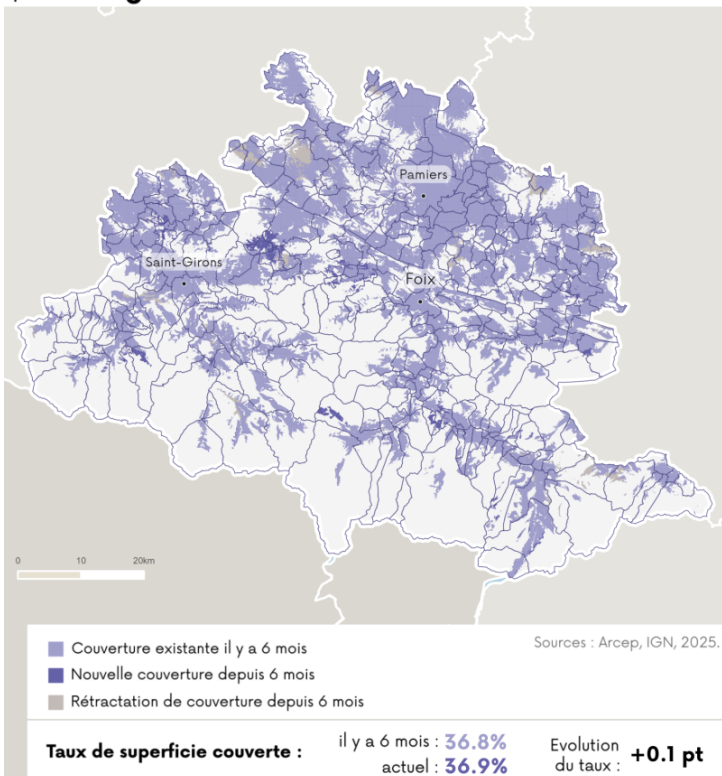
Couverture en **internet mobile** en intérieur par **Bouygues Telecom**



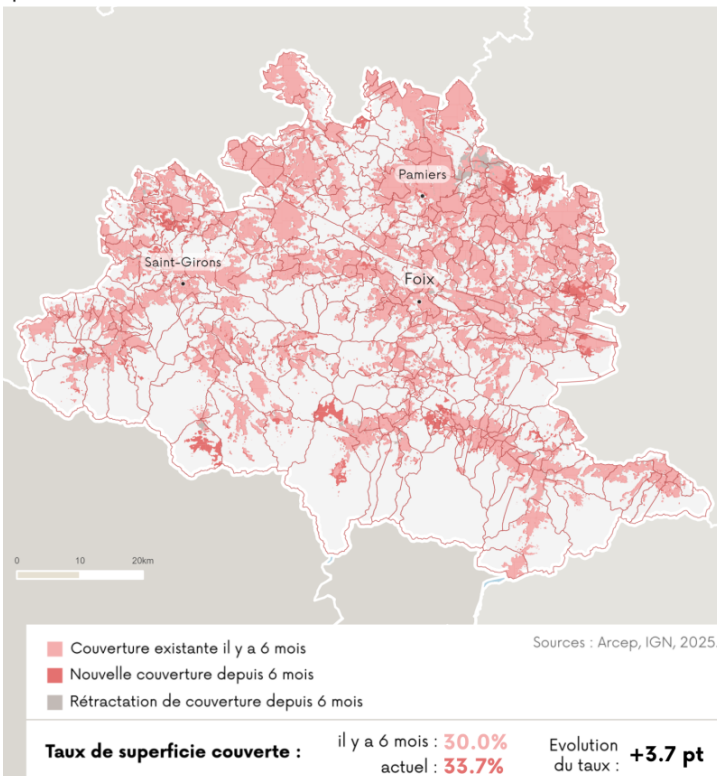
Couverture en **internet mobile** en intérieur par **Free Mobile**



Couverture en **internet mobile** en intérieur par **Orange**

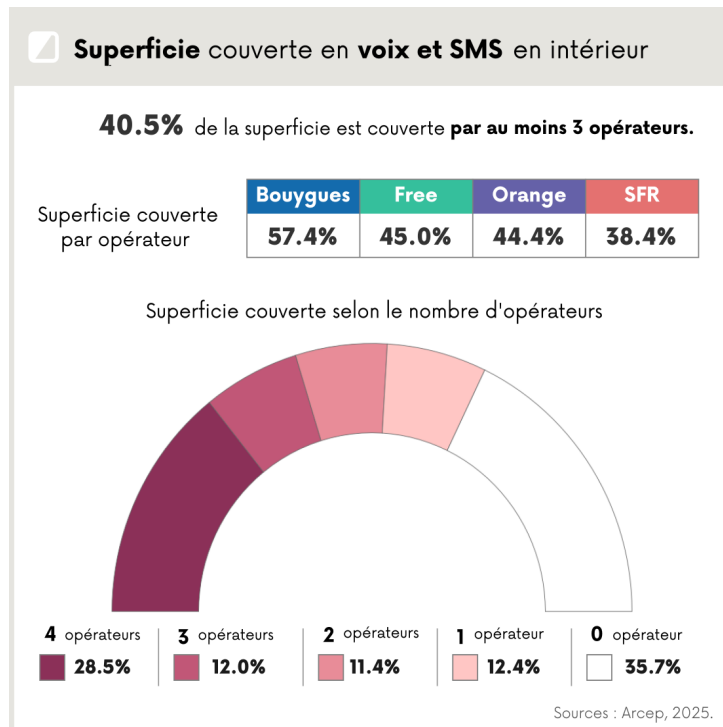
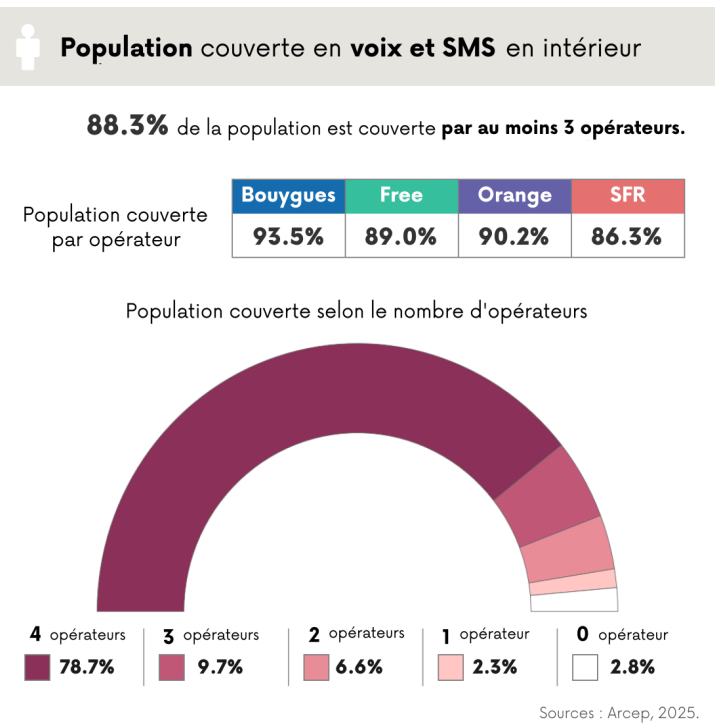


Couverture en **internet mobile** en intérieur par **SFR**

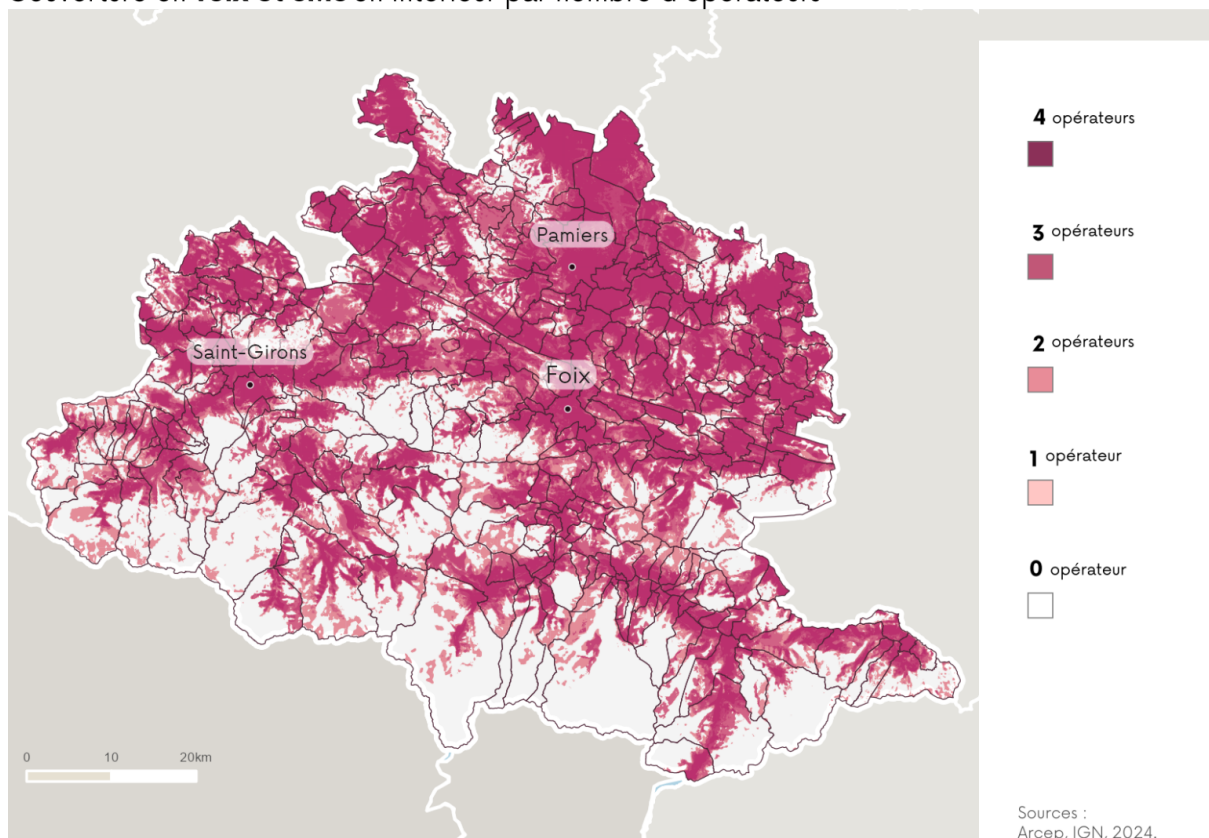


3 Couverture mobile en voix et SMS en intérieur

La couverture voix, SMS en intérieur est représentée ici à partir des cartes de couverture mobile simulées en « très bonne couverture » pour le service voix, SMS en 2G et 3G. La « très bonne couverture » correspond aux zones où vous devriez pouvoir téléphoner et échanger des SMS à l'extérieur des bâtiments, et, dans la plupart des cas, à l'intérieur des bâtiments. Il s'agit du niveau de couverture le plus exigeant défini par l'Arcep ; d'autres niveaux de couverture sont définis et peuvent être consultés sur « Mon réseau mobile » (voir compléments d'information en fin de document).



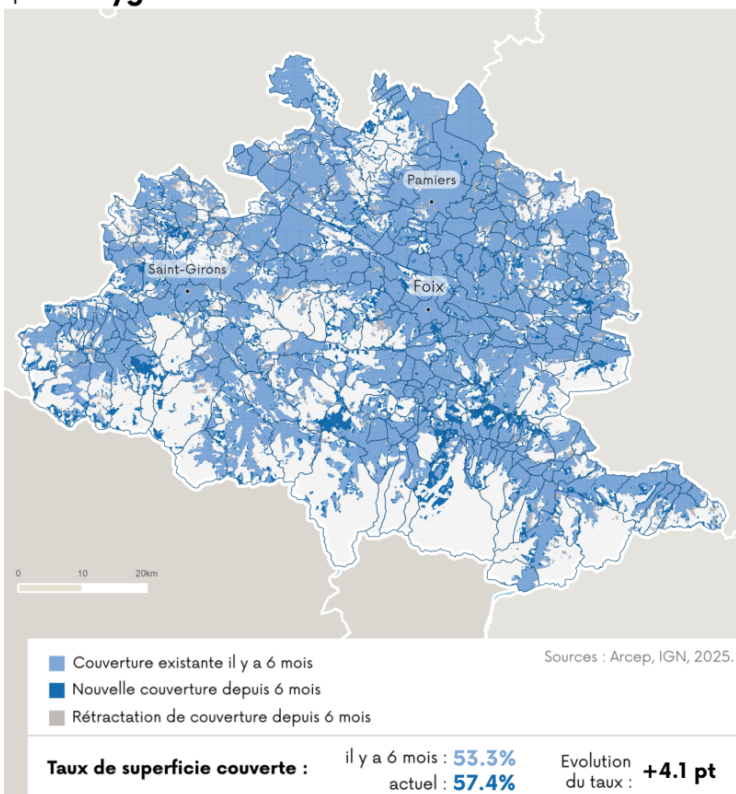
Couverture en voix et SMS en intérieur par nombre d'opérateurs



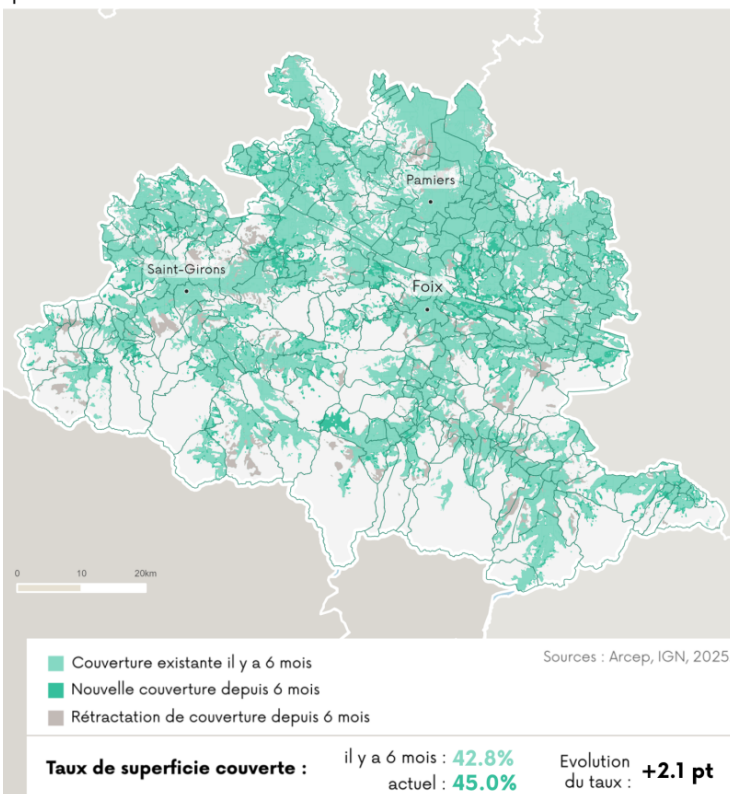
4 Évolution par opérateur de la couverture mobile en voix et SMS en intérieur

Les réseaux évoluent avec le temps, de nouveaux sites sont régulièrement déployés, ils peuvent être reparamétrés, les simulations peuvent être plus précises... Les évolutions constatées peuvent être des augmentations ou des rétractations de couverture.

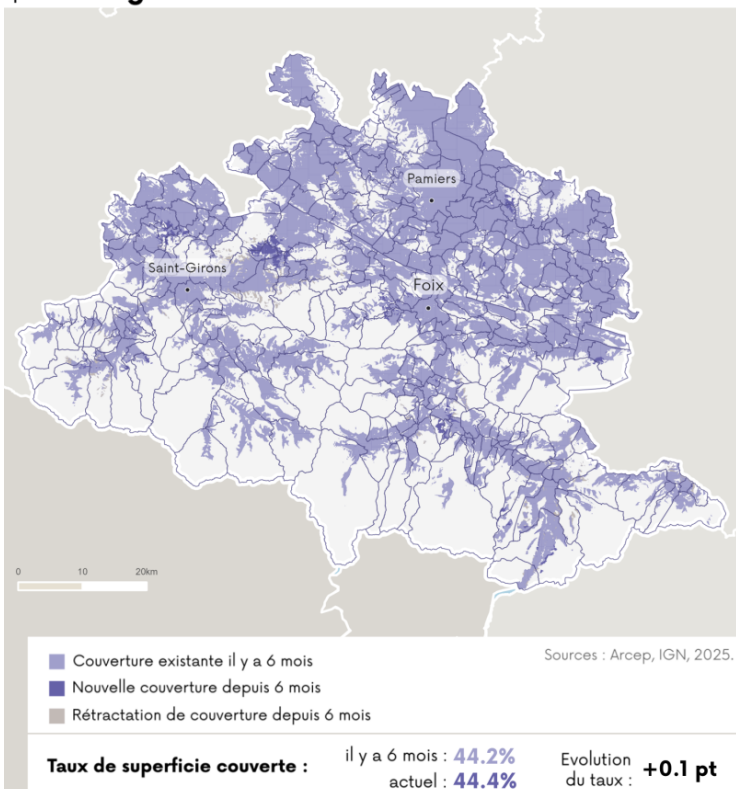
Couverture mobile en **voix et SMS** en intérieur par **Bouygues Telecom**



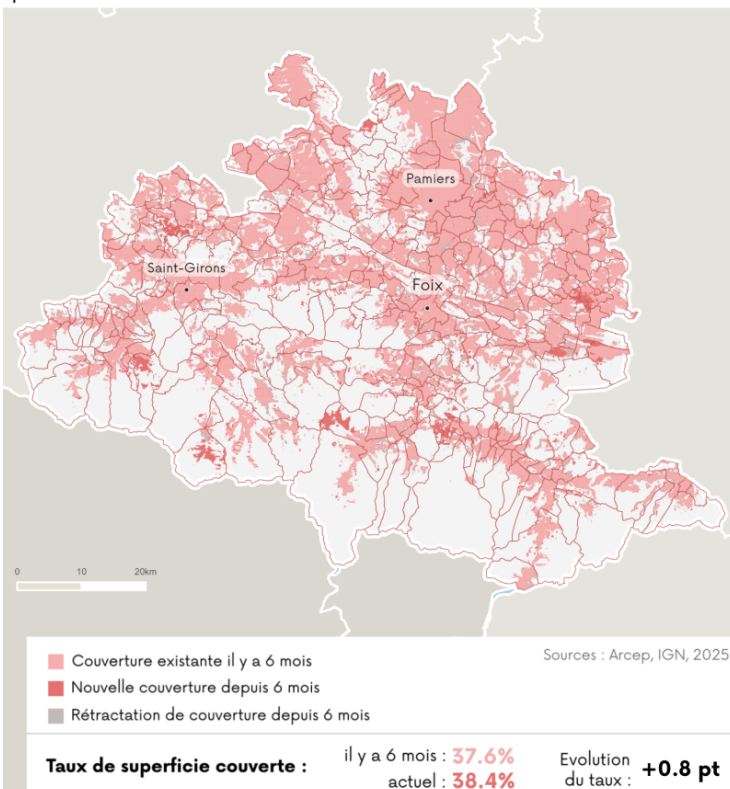
Couverture mobile en **voix et SMS** en intérieur par **Free Mobile**



Couverture mobile en **voix et SMS** en intérieur par **Orange**



Couverture mobile en **voix et SMS** en intérieur par **SFR**



5 Déploiement des sites 5G ouverts commercialement

Les sites 5G sont les sites du réseau mobile de chaque opérateur ouverts commercialement et équipés des technologies 5G. Cela signifie que ces sites fournissent un service à un utilisateur grand public, muni d'une SIM commerciale de l'opérateur et d'un terminal compatibles. La liste des sites présentée ici est complémentaire des sites « autorisés » (ayant reçu l'accord d'implantation de l'ANFR et donc autorisés à émettre) et « techniquement opérationnels » (sites émettant des ondes radio mais non nécessairement ouverts commercialement), comptabilisés par l'ANFR.

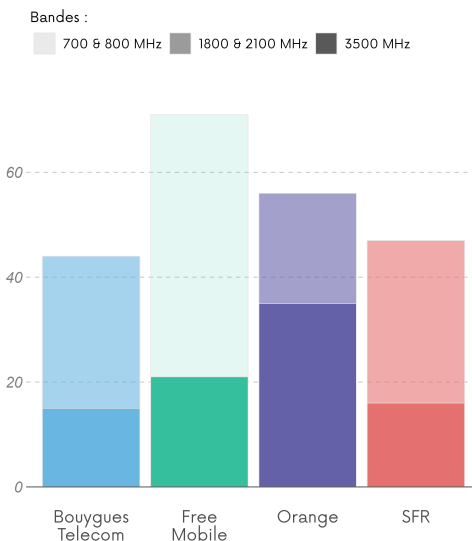
Nombre de sites 5G ouverts commercialement

Répartition par opérateur et par bande de fréquence

	Bouygues Telecom	Free Mobile	Orange	SFR
Nombre de sites 5G	44	71	56	47
Progression des sites depuis le 30/06/2025	+9	+2	+9	0
dont sites équipés en bandes :				
700 & 800 MHz	0	70	31	0
1800 & 2100 MHz	44	0	21	47
3500 MHz	15	21	35	16

Un même site peut être équipé de plusieurs bandes de fréquences pour fournir la technologie 5G. Ainsi, le nombre de sites total peut être inférieur à la somme des sites répartis selon les bandes de fréquences.

Répartition par bande de fréquence activée 5G la plus haute



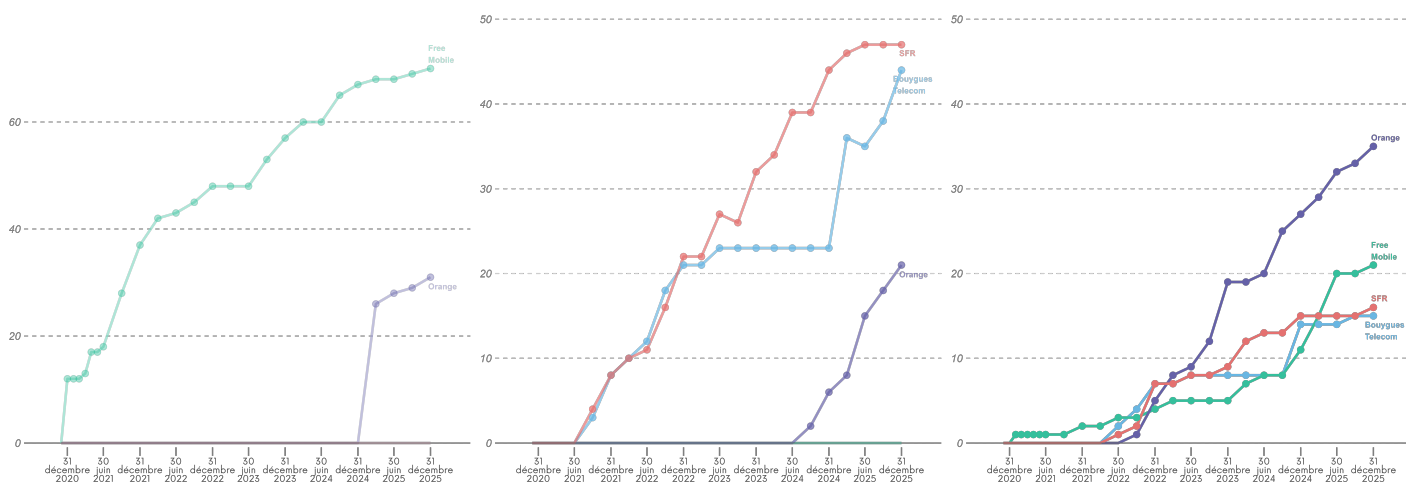
Sources : Arcep, 2025.

Evolution du nombre de sites 5G ouverts commercialement

Bandes de fréquences basses :
700 & 800 MHz

Bandes de fréquences moyennes :
1800 & 2100 MHz

Bande de fréquences hautes :
3500 MHz



Un même site peut être équipé de plusieurs bandes de fréquences pour fournir la technologie 5G. L'évolution du nombre de sites 5G ouverts commercialement est représentée selon la date d'ouverture des fréquences concernées sur le site.

Sources : Arcep, 2025.

6 Cartographie des sites 5G ouverts commercialement

Répartition spatiale des sites 5G ouverts commercialement

Zones urbanisées

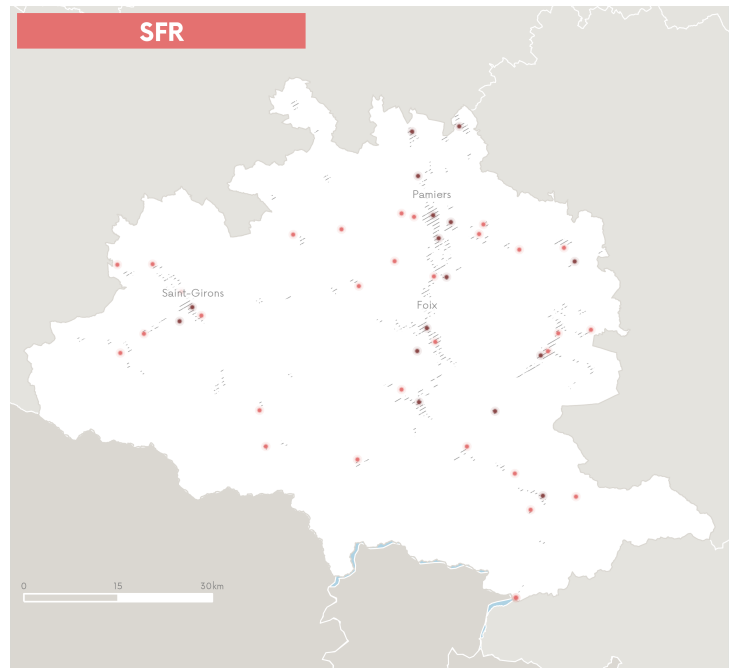
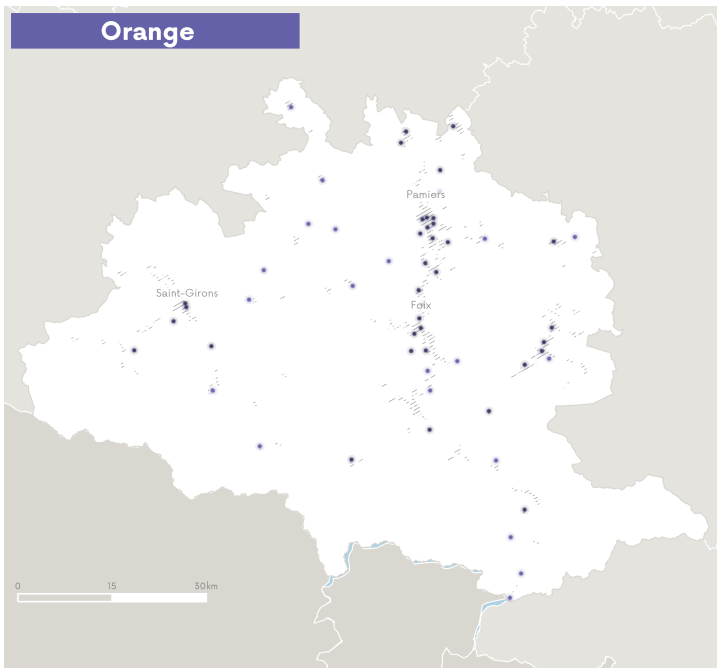
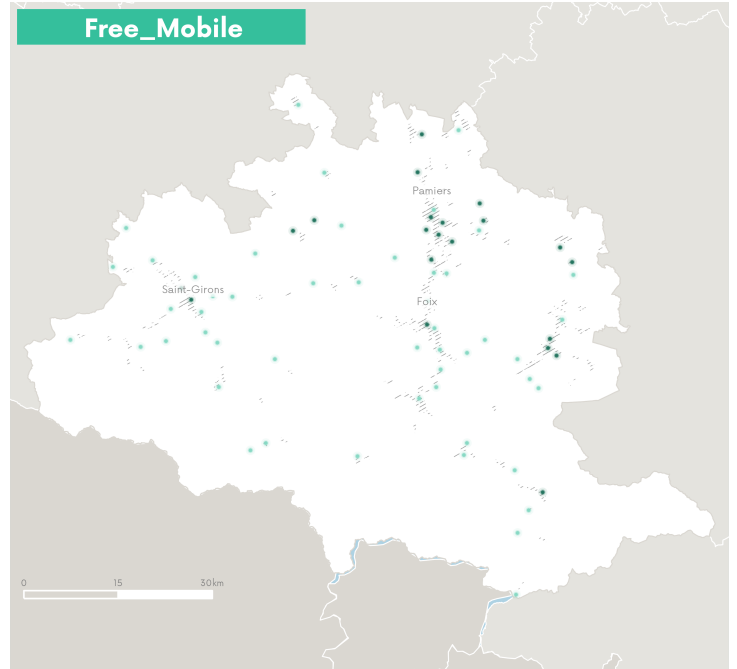
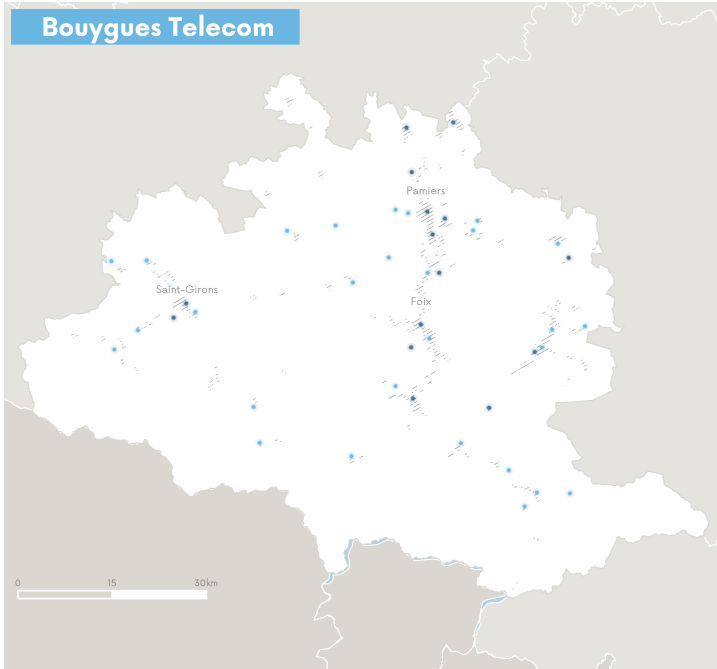
Plus haute bande de fréquences 5G du site : Bouygues Telecom

Free Mobile

Orange

SFR

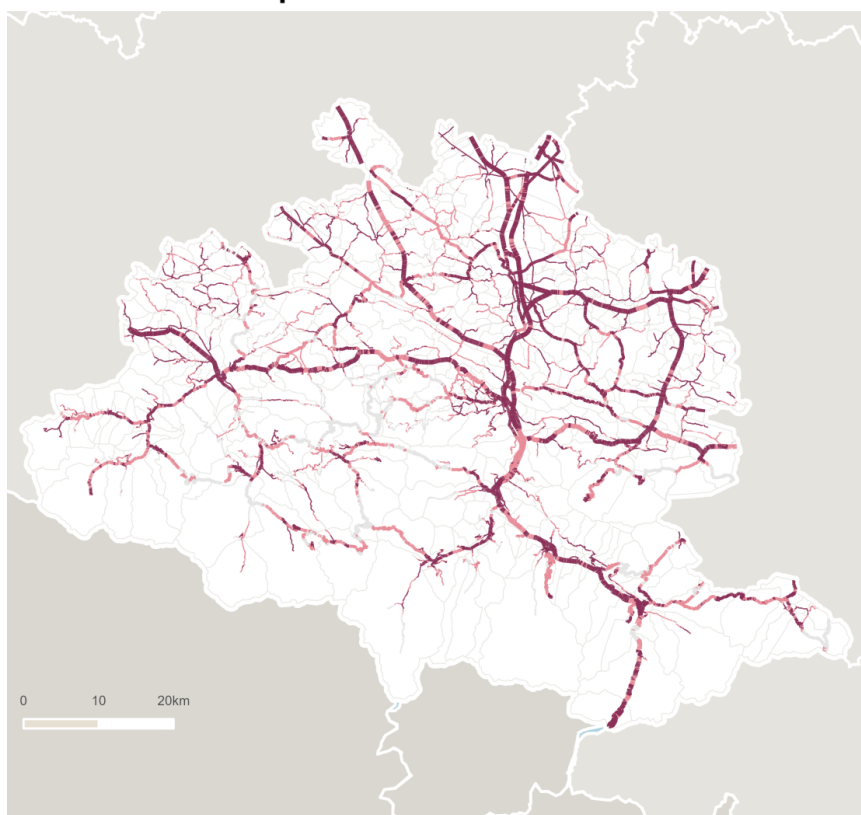
700 & 800 MHz 1800 & 2100 MHz 3500 MHz



7 Couverture mobile en voix et SMS en voiture

La couverture voix, SMS à l'intérieur des véhicules est estimée à partir des cartes de couverture mobile simulées en « très bonne couverture » pour le service voix, SMS en 2G et 3G.

Axes routiers du département



Liaisons principales, secondaires et locales

2 756 km de routes

Nombre d'opérateurs couvrant le réseau routier :
(couverture voix/SMS à l'intérieur des véhicules)

— 4 opérateurs	Type de voies — Liaisons principales — Liaisons secondaires — Liaisons locales
— 1 à 3 opérateurs	
— 0 opérateur	

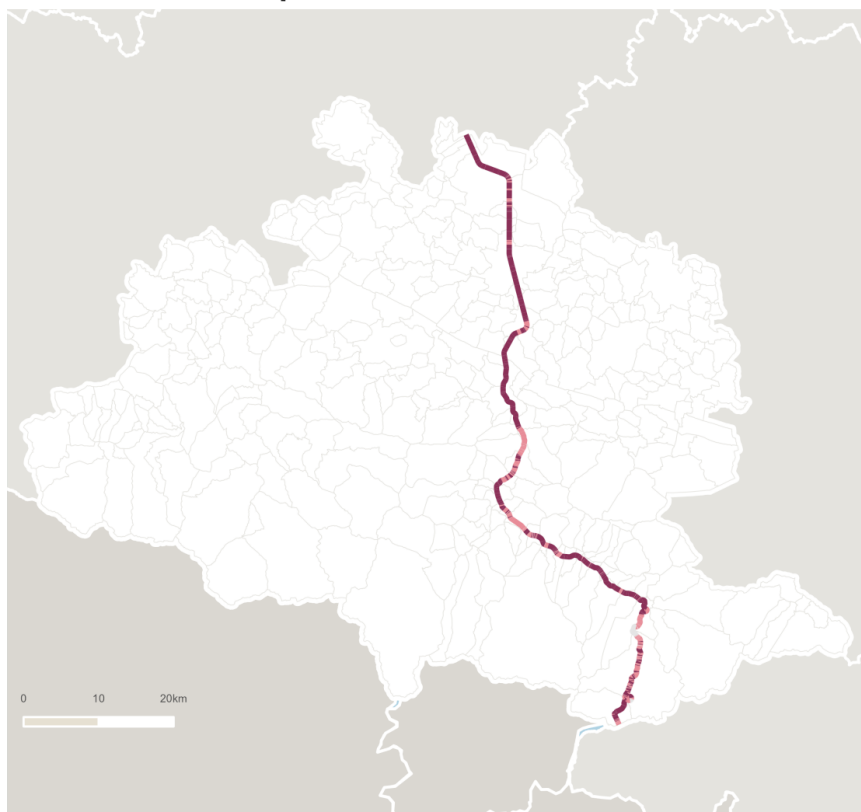
64.7% des axes routiers sont couverts en voix et SMS à l'intérieur des véhicules par au moins 3 opérateurs.

Taux de couverture par opérateur

Bouygues	Free	Orange	SFR
76.9%	69.4%	70.3%	53.0%

Sources : Arcep, IGN, 2025.

Voies ferrées du département



Transport express régional dans sa partie non souterraine

103 km de voies ferrées

Nombre d'opérateurs couvrant le réseau ferré :
(couverture voix/SMS à l'intérieur des trains)

— 4 opérateurs
— 1 à 3 opérateurs
— 0 opérateur

91.4% des voies ferrées sont couvertes en voix et SMS à l'intérieur des trains par au moins 3 opérateurs.

Taux de couverture par opérateur

Bouygues	Free	Orange	SFR
94.5%	93.6%	94.5%	75.8%

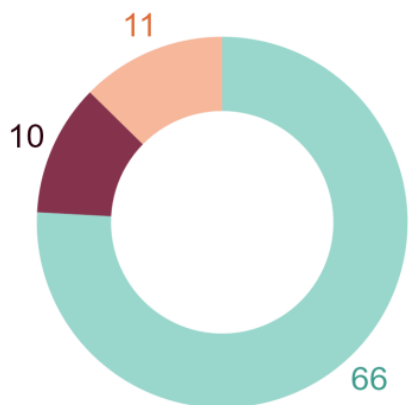
Sources : Arcep, IGN, 2025.

8 Dispositif de couverture ciblée

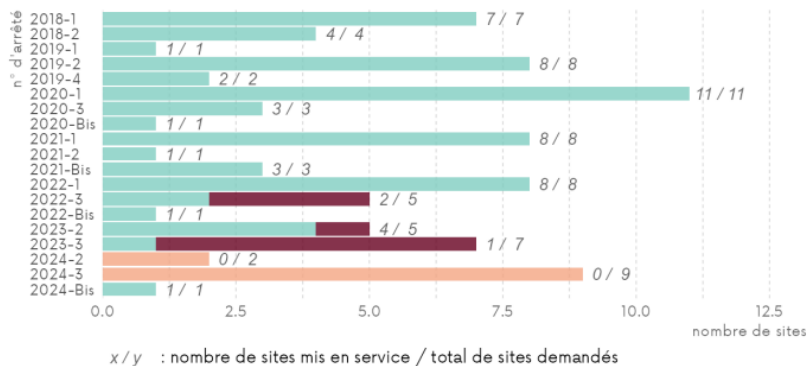
Afin de répondre à l'ensemble des attentes des citoyens et des territoires en matière de connectivité mobile, un dispositif de couverture ciblée a été mis en place dès 2018. Il vise à améliorer de manière localisée et significative la couverture de zones dans lesquelles un besoin d'aménagement numérique du territoire a été identifié par les collectivités et le Gouvernement. Ainsi, chaque opérateur est tenu d'assurer la couverture de 5 000 nouvelles zones grâce à de nouveaux sites.

Avancement du Dispositif de couverture ciblée dans le département

66 sites mis en service sur les **87** demandés pour couvrir les zones identifiées par arrêté dans le département.



Nombre de sites demandés par arrêté



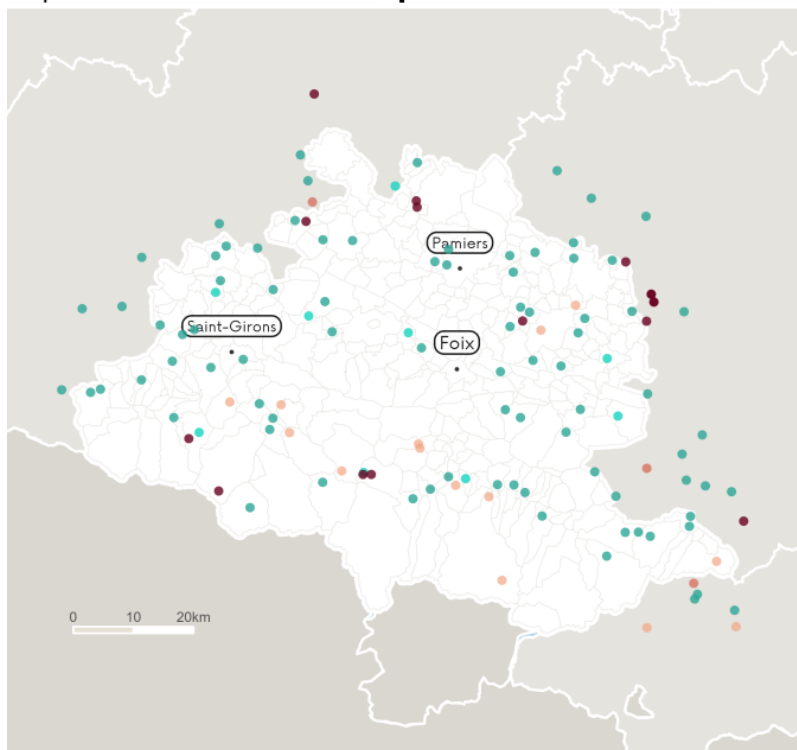
- Sites mis en service
- Sites à mettre en service d'ici 6 mois
- Autres sites en attente de déploiement
- Sites à mettre en service d'ici 6 à 24 mois

Nombre de sites demandés par opérateur
(la plupart des sites sont mutualisés entre opérateurs)

Bouygues	Free	Orange	SFR
83	86	83	83

Source : Arcep, 2025.

Répartition des sites du Dispositif de couverture ciblée



Dans le département et alentour (10km)

Sites mis en service ● il y a plus de 6 mois
● au cours des 6 derniers mois

Sites à mettre en service ● d'ici 6 mois
● d'ici 6 à 24 mois

Autres sites en attente de déploiement ●

Les sites à mettre en service et en attente de déploiement sont situés sur cette carte à des localisations théoriques déterminées à partir des arrêtés

Sources : Arcep, IGN, 2025.

Compléments méthodologiques

Les données de ce document proviennent de données collectées tous les semestres par l'Arcep auprès des opérateurs.

Les couvertures voix, SMS (2G/3G) et internet mobile (4G) dites « en intérieur » représentées dans ce document correspondent aux simulations en « très bonne couverture ». Les différents niveaux de couverture sont définis de la manière suivante par la [décision de l'Arcep n°2016-1678](#), modifiée par la [décision 2024-1220](#) - pour la 2G3G :

Non couvert : il est improbable de pouvoir téléphoner et échanger des SMS, que cela soit à l'intérieur ou à l'extérieur des bâtiments.

Couverture limitée : Vous devriez pouvoir téléphoner et échanger des SMS à l'extérieur des bâtiments dans la plupart des cas, mais probablement pas à l'intérieur des bâtiments.

Bonne couverture : Vous devriez pouvoir téléphoner et échanger des SMS à l'extérieur des bâtiments dans la plupart des cas, et, dans certains cas, à l'intérieur des bâtiments.

Très bonne couverture : Vous devriez pouvoir téléphoner et échanger des SMS à l'extérieur des bâtiments, et, dans la plupart des cas, à l'intérieur des bâtiments.

Pour la 4G :

Non couvert : il est improbable de pouvoir échanger des données mobiles, que cela soit à l'intérieur ou à l'extérieur des bâtiments.

Couverture limitée : Vous devriez pouvoir échanger des données mobiles à l'extérieur des bâtiments dans la plupart des cas, mais probablement pas à l'intérieur des bâtiments.

Bonne couverture : Vous devriez pouvoir échanger des données mobiles à l'extérieur des bâtiments dans la plupart des cas, et, dans certains cas, à l'intérieur des bâtiments.

Très bonne couverture : Vous devriez pouvoir échanger des données mobiles, et, dans la plupart des cas, à l'intérieur des bâtiments.

Les cartes de couverture sont issues de simulations numériques réalisées à l'échelle nationale. Des imprécisions peuvent être présentes localement.

La fiabilité des cartes est régulièrement vérifiée par l'Arcep lors de campagnes de mesures sur le terrain. Toutefois, les fréquences utilisées et le paramétrage des modèles de simulation sont propres à chaque opérateur et peuvent donc provoquer des écarts de couverture entre opérateurs sur une zone considérée (même en cas de mutualisation des emplacements de sites mobiles).

De plus, le niveau réel de couverture radio varie dans le temps en raison de nombreux facteurs : la saison, les conditions météorologiques, le nombre d'utilisateurs simultanés, l'apparition d'un obstacle... La couverture à l'intérieur des bâtiments peut être altérée en fonction des matériaux de construction utilisés, la présence de fenêtres et la localisation du téléphone à l'intérieur du bâtiment. La carte reflète ainsi une estimation moyenne de la couverture à l'intérieur des bâtiments qui peut, dans certains cas, être moins bonne. Enfin, la disponibilité du service peut être fortement affectée par le type et la sensibilité du terminal utilisé. Les cartes sont à cet égard simulées pour une sensibilité de terminal moyenne.

Retrouvez toutes les cartes départementales sur

www.arcep.fr/cartes-4G-departementales

Pour aller plus loin, visitez

monreseamobile.arcep.fr
www.arcep.fr/cartes-et-donnees/suivi-du-new-deal-mobile.html