

ÉTAT de la couverture **mobile** en France

CARTES DÉPARTEMENTALES

DE LA COUVERTURE 2G/3G ET 4G

Guadeloupe
971

Publication : 28 mars 2024

Données opérateurs : 31 décembre 2023



OÙ PUIS-JE PASSER UN APPEL EN 2G OU 3G ? NAVIGUER SUR INTERNET EN 4G ? QUELS SONT LES OPÉRATEURS PRÉSENTS ?

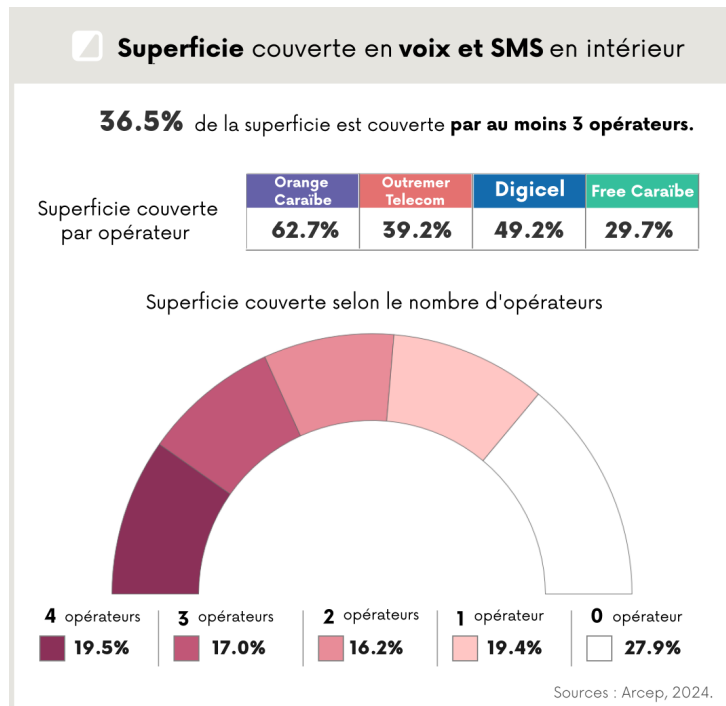
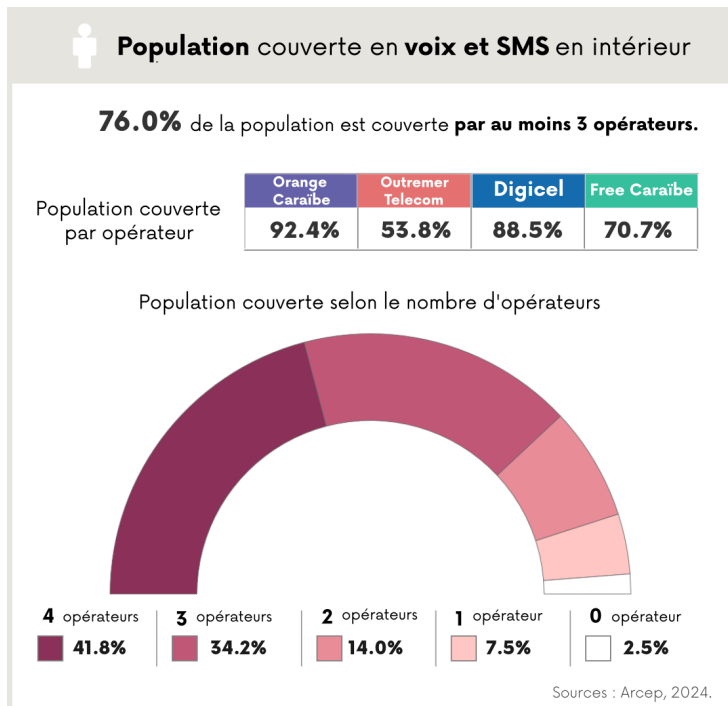
CE DOCUMENT PRÉSENTE UNE VISION SYNTHÉTIQUE ET CARTOGRAPHIQUE DE LA COUVERTURE EN VOIX, SMS ET DONNÉES MOBILES À L'ÉCHELLE DU DÉPARTEMENT OU DE LA COLLECTIVITÉ.

Pour être au plus proche des usages et de l'expérience des utilisateurs, seuls les principaux indicateurs ont été retenus. Retrouvez l'ensemble de nos mesures et de nos indicateurs de qualité et de couverture mobile sur « Mon réseau mobile » (monreseaumobile.arcep.fr).

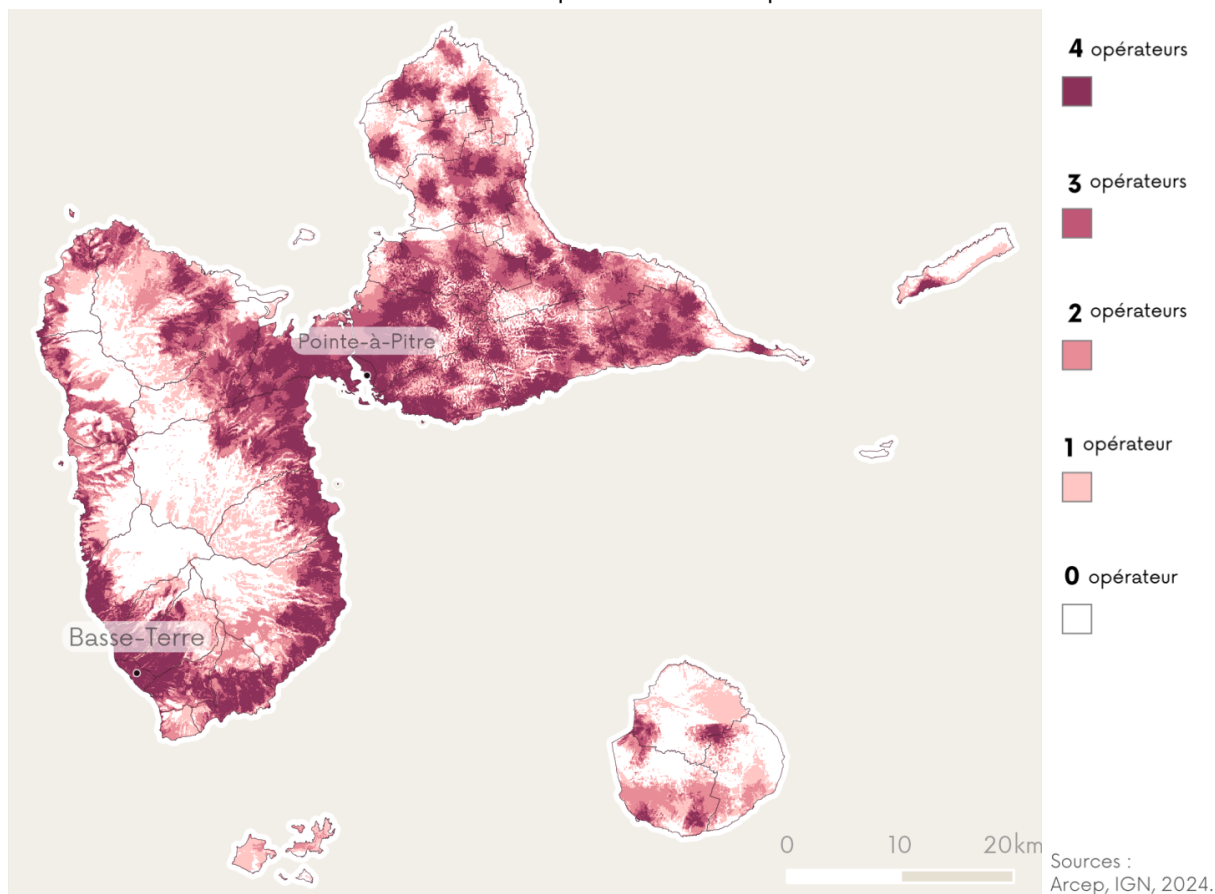
« Mon réseau mobile »

1 Couverture mobile en voix et SMS en intérieur

La couverture voix, SMS en intérieur est représentée ici à partir des cartes de couverture mobile simulées en « très bonne couverture » pour le service voix, SMS en 2G et 3G. La « très bonne couverture » correspond aux zones où vous devriez pouvoir téléphoner et échanger des SMS à l'extérieur des bâtiments, et, dans la plupart des cas, à l'intérieur des bâtiments. Il s'agit du niveau de couverture le plus exigeant défini par l'Arcep ; d'autres niveaux de couverture sont définis et peuvent être consultés sur « Mon réseau mobile » (voir compléments d'information en fin de document).



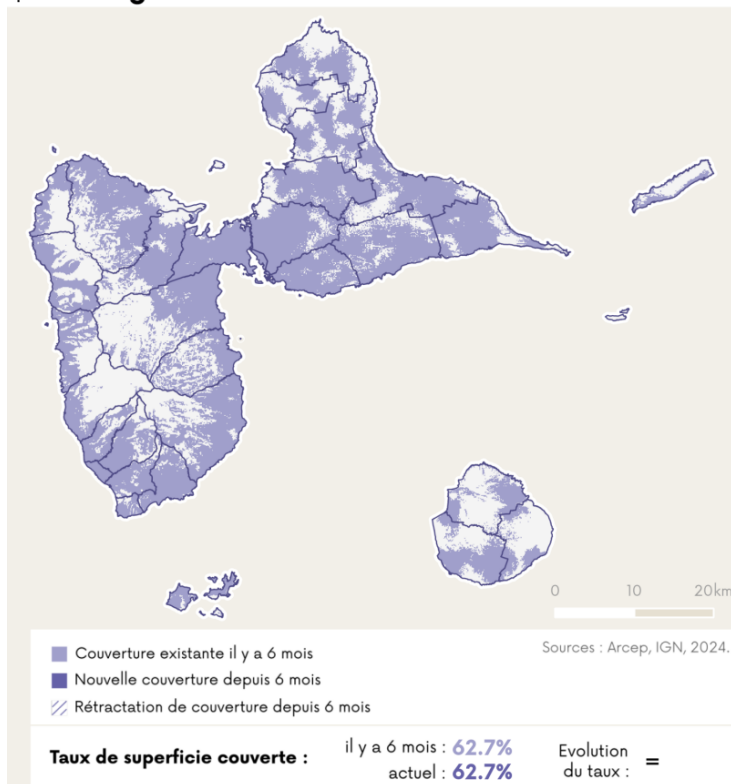
Couverture en voix et SMS en intérieur par nombre d'opérateurs



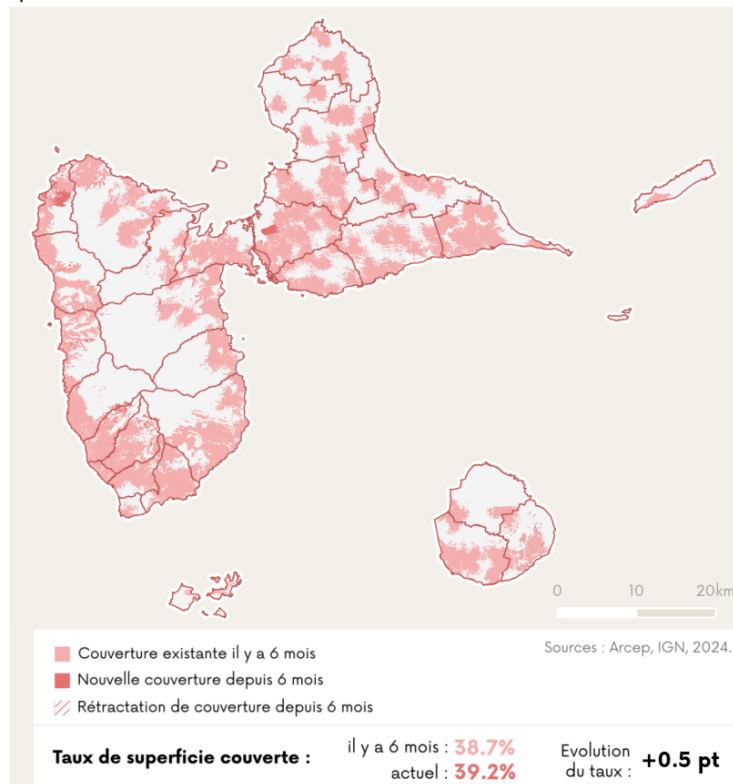
2 Évolution par opérateur de la couverture mobile en voix et SMS en intérieur

Les réseaux évoluent avec le temps, de nouveaux sites sont régulièrement déployés, ils peuvent être reparamétrés, les simulations peuvent être plus précises... Les évolutions constatées peuvent être des augmentations mais parfois des rétractions de couverture, lorsque par exemple un site est éteint ou que la configuration d'une antenne est modifiée, par l'opérateur ou encore que les simulations cartographiques sont affinées.

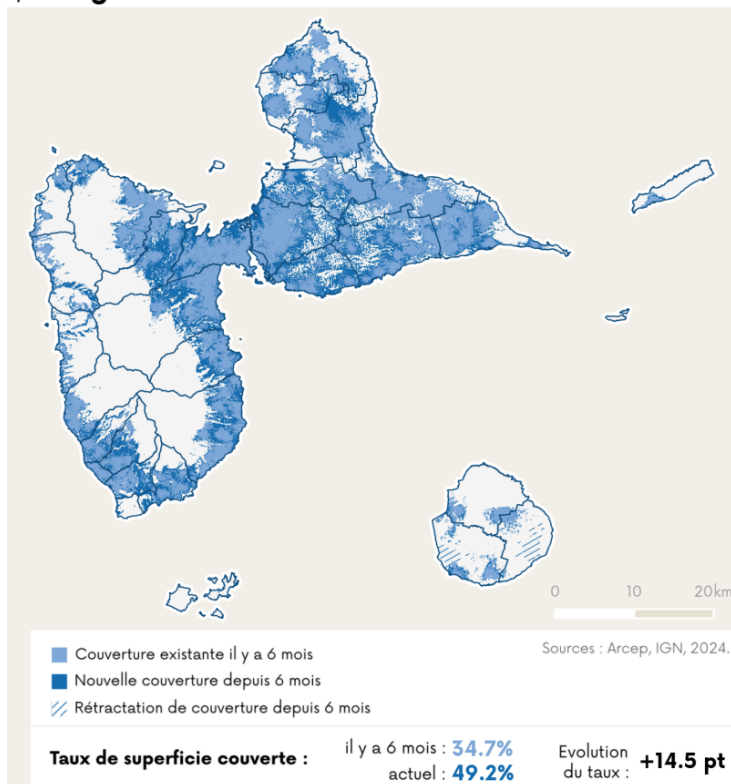
Couverture mobile en **voix et SMS** en intérieur par **Orange Caraïbe**



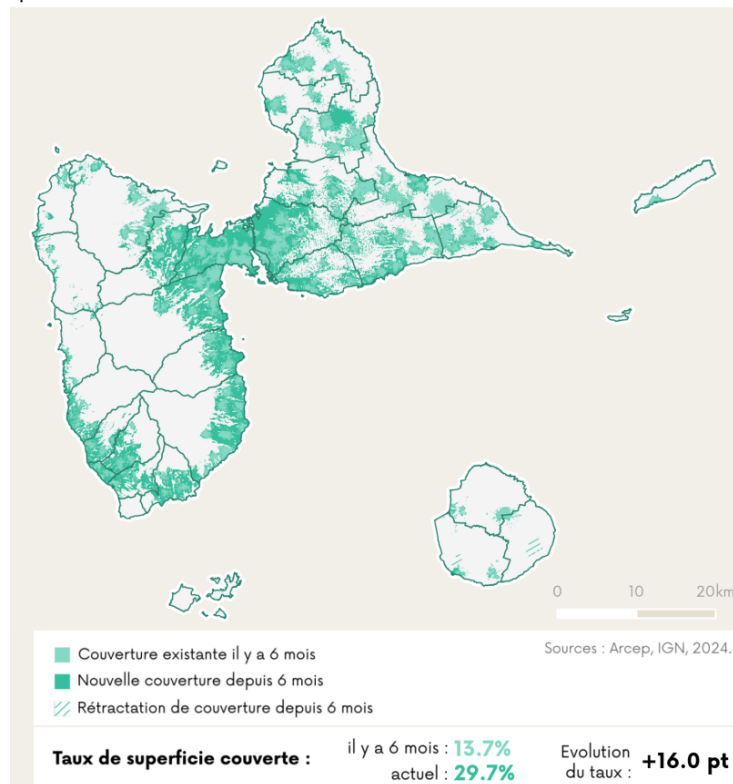
Couverture mobile en **voix et SMS** en intérieur par **Outremer Telecom**



Couverture mobile en **voix et SMS** en intérieur par **Digicel**

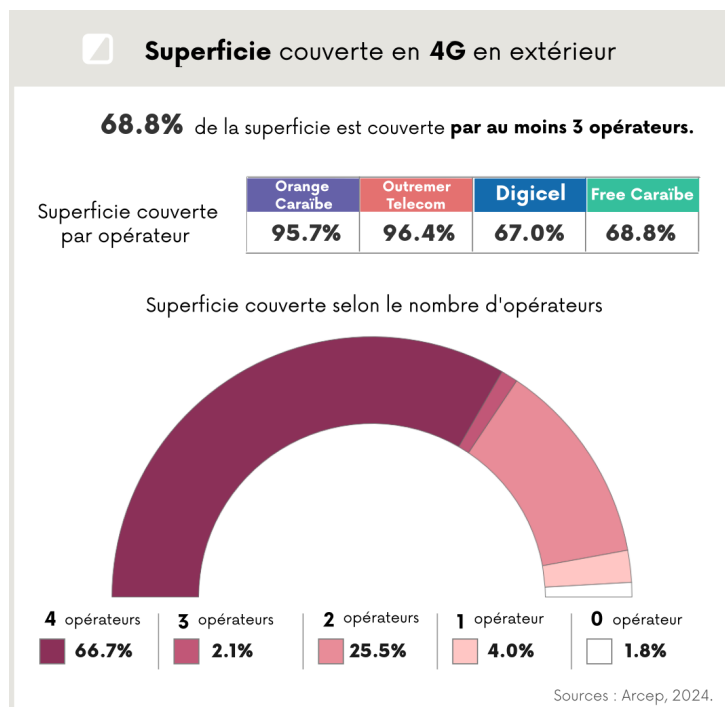
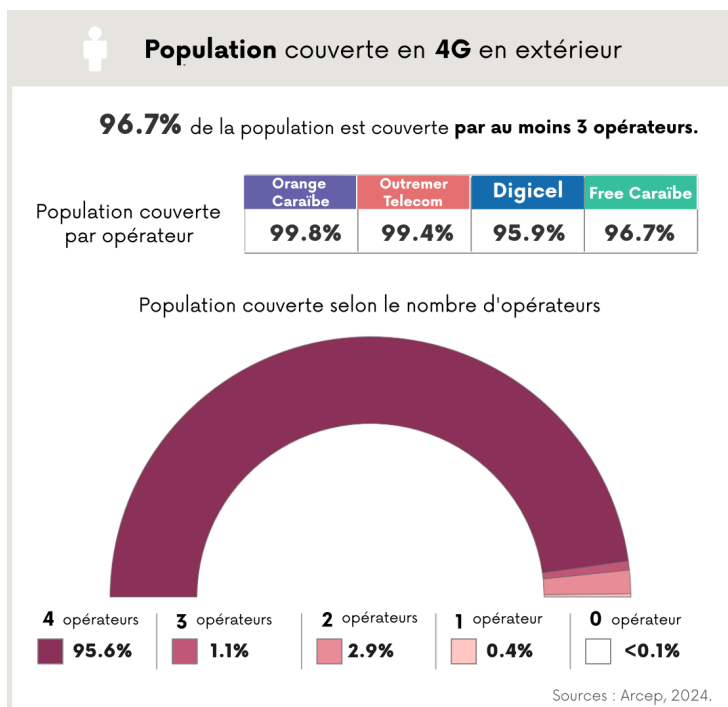


Couverture mobile en **voix et SMS** en intérieur par **Free Caraïbe**

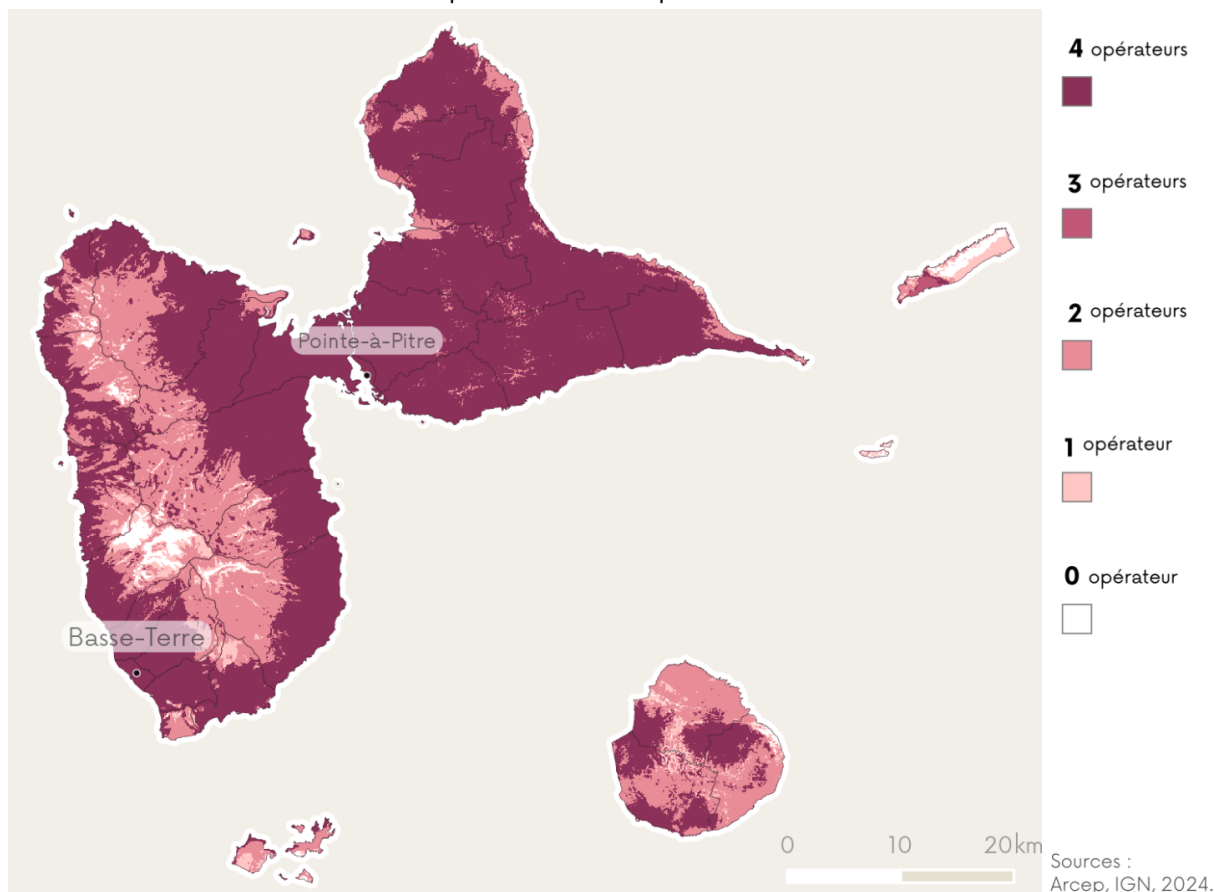


3 Couverture mobile en 4G en extérieur

La couverture 4G en extérieur est représentée à partir des cartes de couverture mobile du service Internet mobile en technologie 4G. Ces cartes correspondent aux zones où vous devriez pouvoir utiliser l'Internet mobile en 4G à l'extérieur des bâtiments dans la plupart des cas (voir compléments d'information en fin de document).



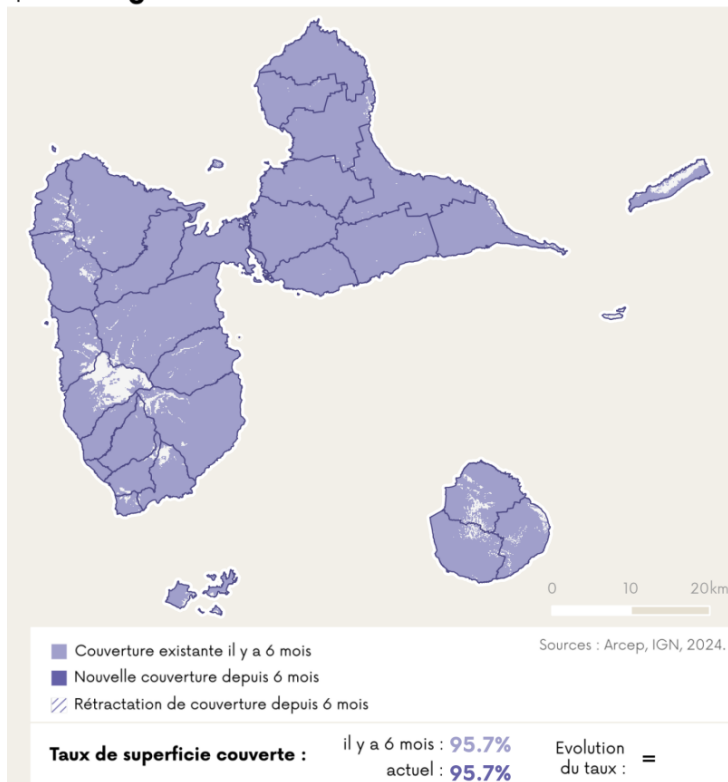
Couverture en 4G en extérieur par nombre d'opérateurs



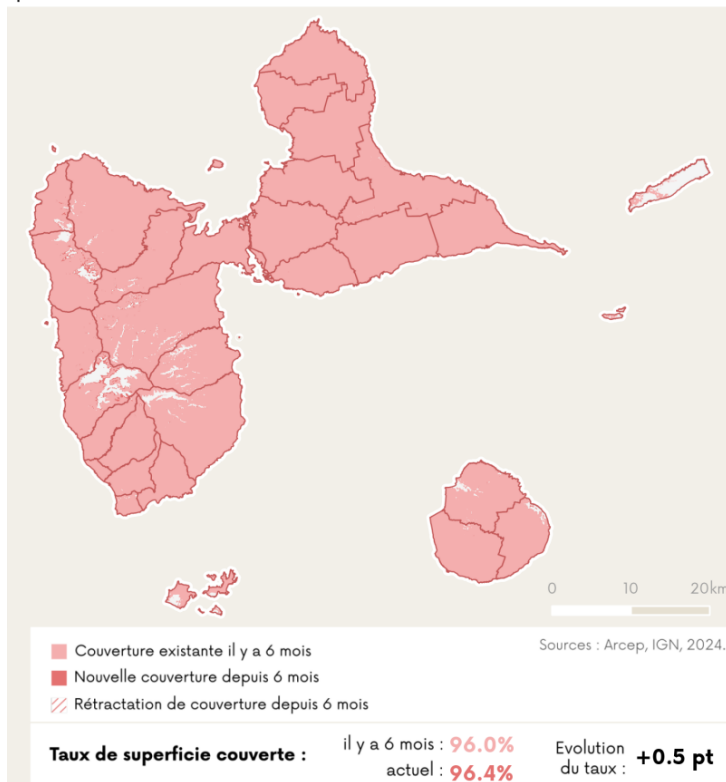
4 Évolution par opérateur de la couverture mobile en 4G en extérieur

Les réseaux évoluent avec le temps, de nouveaux sites sont régulièrement déployés, ils peuvent être reparamétrés, les simulations peuvent être plus précises... Les évolutions constatées peuvent être des augmentations mais parfois des rétractions de couverture, lorsque par exemple un site est éteint ou que la configuration d'une antenne est modifiée, par l'opérateur ou encore les simulations cartographiques sont affinées.

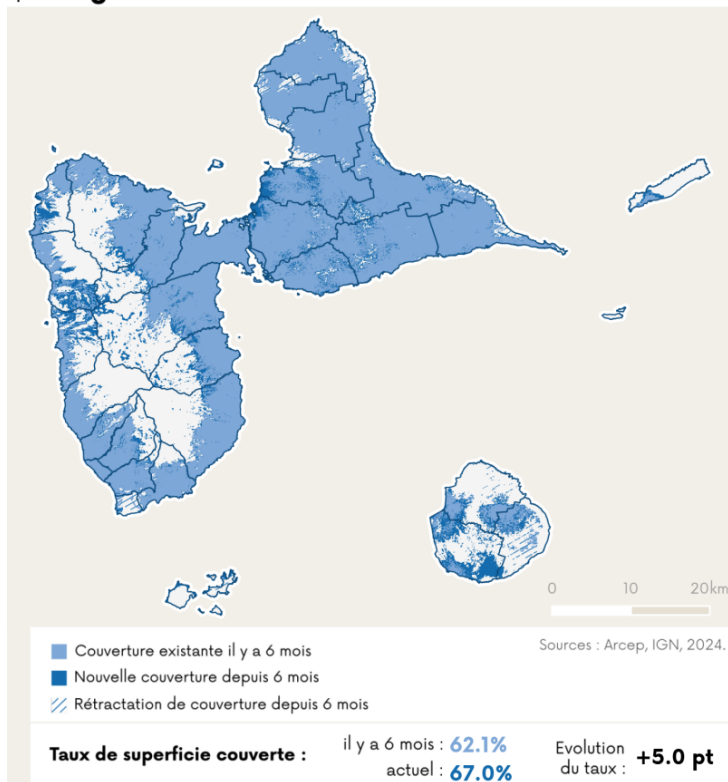
Couverture mobile en **4G** en extérieur par **Orange Caraïbe**



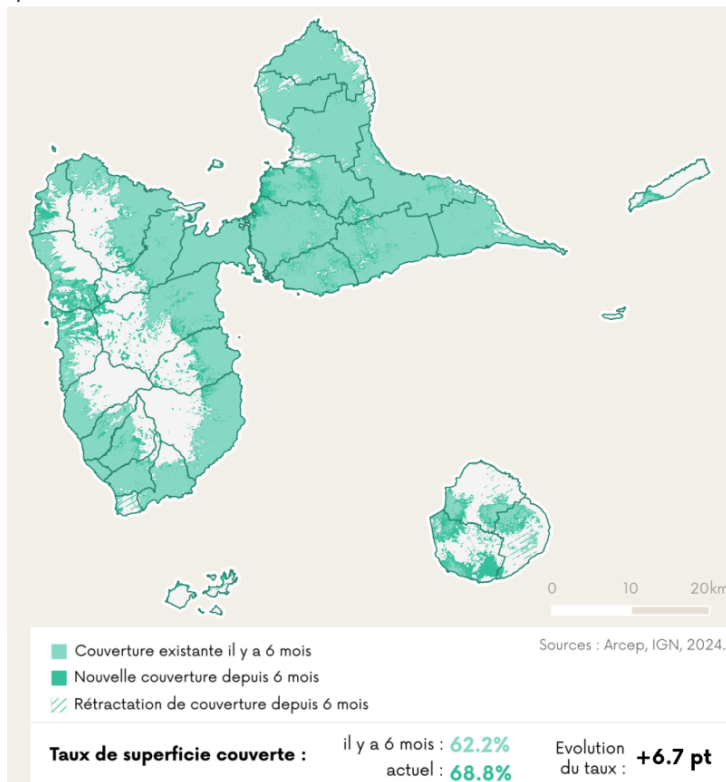
Couverture mobile en **4G** en extérieur par **Outremer Telecom**



Couverture mobile en **4G** en extérieur par **Digicel**



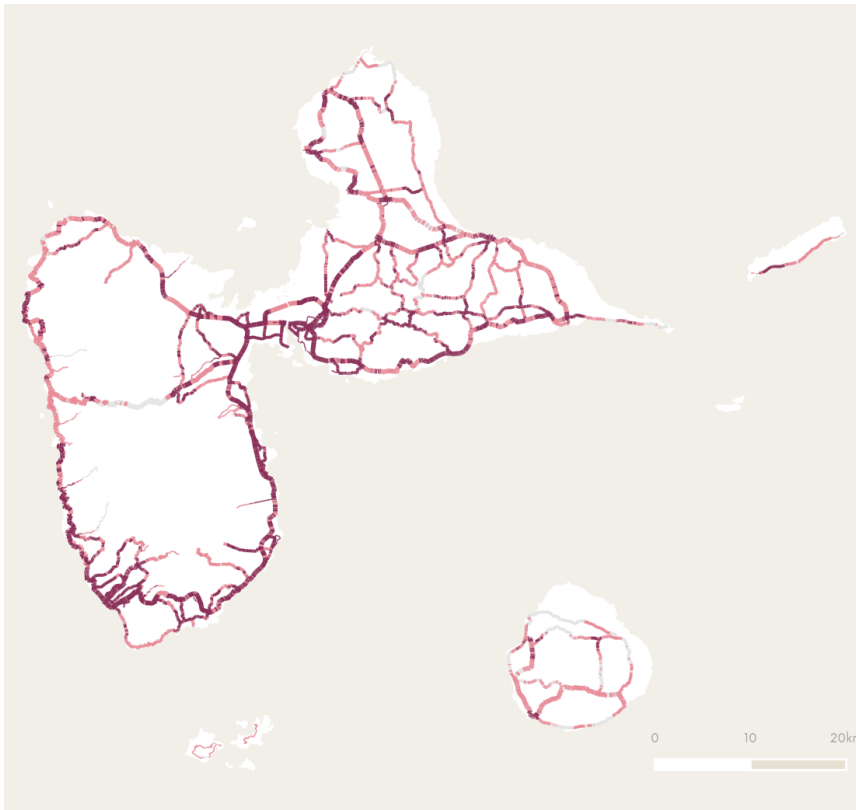
Couverture mobile en **4G** en extérieur par **Free Caraïbe**



5 Couverture mobile en voix et SMS en voiture

La couverture voix, SMS à l'intérieur des véhicules est estimée à partir des cartes de couverture mobile simulées en « très bonne couverture » pour le service voix, SMS en 2G et 3G.

Axes routiers du département



Liaisons principales, secondaires et locales

963 kms de routes

Nombre d'opérateurs couvrant le réseau routier :
(couverture voix/SMS à l'intérieur des véhicules)

- 4 opérateurs
- 1 à 3 opérateurs
- 0 opérateur

Type de voies

- Liaisons principales
- Liaisons secondaires
- Liaisons locales

64.5% des axes routiers sont couverts en voix et SMS à l'intérieur des véhicules par au moins 3 opérateurs.

Taux de couverture par opérateur

Orange Caraïbe	Outremer Telecom	Digicel	Free Caraïbe
82.6%	65.5%	74.7%	54.2%

Sources : Arcep, IGN, 2024.

Compléments méthodologiques

La couverture voix, SMS en intérieur est représentée dans ce document à partir des cartes de couverture mobile simulées en « très bonne couverture » pour le service voix, SMS en 2G et 3G.

La couverture 4G en extérieur est représentée à partir des cartes de couverture mobile du service Internet mobile en technologie 4G.

Les différents niveaux de couverture sont définis de la manière suivante par la [décision de l'Arcep n°2016-1678, modifiée en 2020](#) de la manière suivante :

Très bonne couverture : Vous devriez pouvoir téléphoner et échanger des SMS à l'extérieur des bâtiments, et, dans la plupart des cas, à l'intérieur des bâtiments.

Bonne couverture : Vous devriez pouvoir téléphoner et échanger des SMS à l'extérieur des bâtiments dans la plupart des cas, et, dans certains cas, à l'intérieur des bâtiments.

Couverture limitée : Vous devriez pouvoir utiliser les services mobiles (voix, SMS et Internet mobile) à l'extérieur des bâtiments dans la plupart des cas, mais probablement pas à l'intérieur des bâtiments.

Les zones de couverture sont simulées de manière informatique, il est donc possible que certaines imprécisions existent.

La fiabilité des cartes est régulièrement vérifiée par l'Arcep lors de campagnes de mesures sur le terrain. Toutefois, des différences, liées aux paramètres propres retenus par chacun des opérateurs dans leurs modélisations, peuvent exister, et limiter ainsi la comparabilité des cartes. Ainsi, même si plusieurs opérateurs partagent un même site mobile, ils peuvent avoir des réglages techniques différents, amenant à des couvertures différentes sur une zone donnée. De plus, chaque opérateur a sa propre méthodologie de modélisation pour établir ses cartes de couverture, ce qui peut également entraîner des divergences.

La couverture peut aussi varier dans le temps, en raison de nombreux facteurs : la saison, les conditions météorologiques, le nombre d'utilisateurs, l'apparition d'un obstacle...

La couverture à l'intérieur des bâtiments peut être altérée en fonction des matériaux de construction utilisés, la présence de fenêtres et la localisation du téléphone à l'intérieur du bâtiment. La carte reflète ainsi une estimation moyenne de la couverture à l'intérieur des bâtiments, qui peut, dans certains cas, être moins bonne.

Enfin, la disponibilité du service peut être fortement affectée par le type et la sensibilité du terminal utilisé. Les cartes sont à cet égard simulées pour une sensibilité de terminal moyenne.

Retrouvez toutes les cartes départementales sur

www.arcep.fr/cartes-4G-departementales

Pour aller plus loin, visitez

monreseau mobile.arcep.fr