

ÉTAT de la couverture **mobile** en France

CARTES DÉPARTEMENTALES

DE LA COUVERTURE 2G/3G ET 4G



Pyrénées-Atlantiques

64

Publication : 13 avril 2023

Données opérateurs : 31 décembre 2022

OÙ PUIS-JE PASSER UN APPEL EN 2G OU 3G ? NAVIGUER SUR INTERNET EN 4G ? QUELS SONT LES OPÉRATEURS PRÉSENTS ?

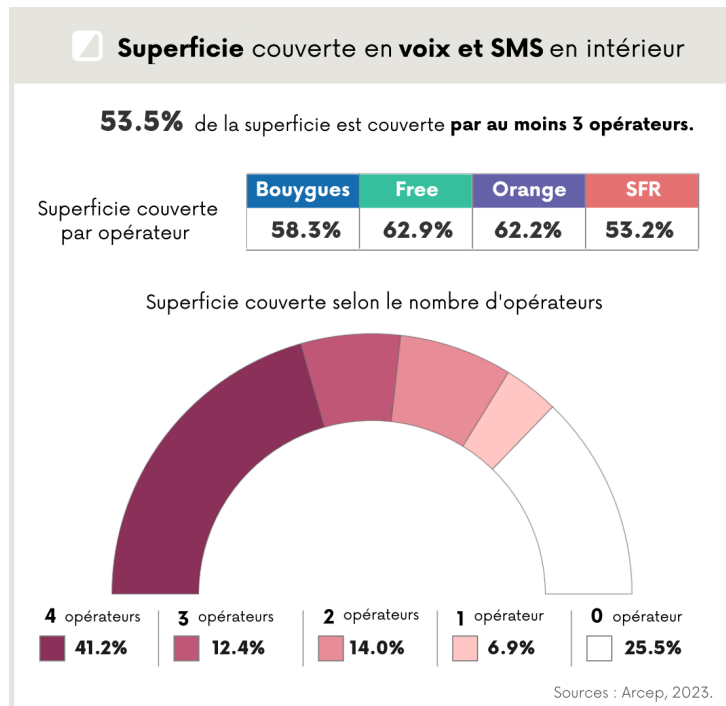
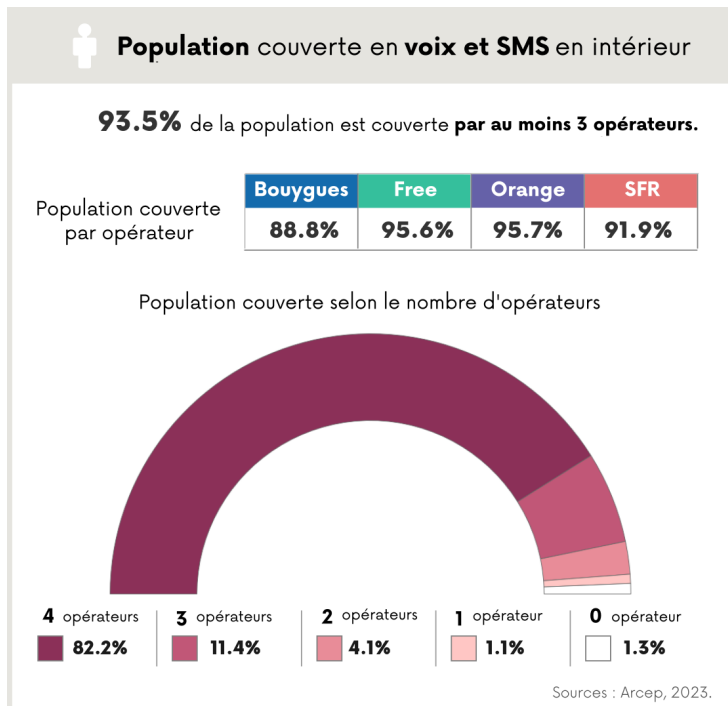
CE DOCUMENT PRÉSENTE UNE VISION SYNTHÉTIQUE ET CARTOGRAPHIQUE DE LA COUVERTURE EN VOIX, SMS ET DONNÉES MOBILES À L'ÉCHELLE DU DÉPARTEMENT.

Pour être au plus proche des usages et de l'expérience des utilisateurs, seuls les principaux indicateurs ont été retenus. Retrouvez l'ensemble de nos mesures et de nos indicateurs de qualité et de couverture mobile sur « Mon réseau mobile » (monreseau-mobile.arcep.fr).

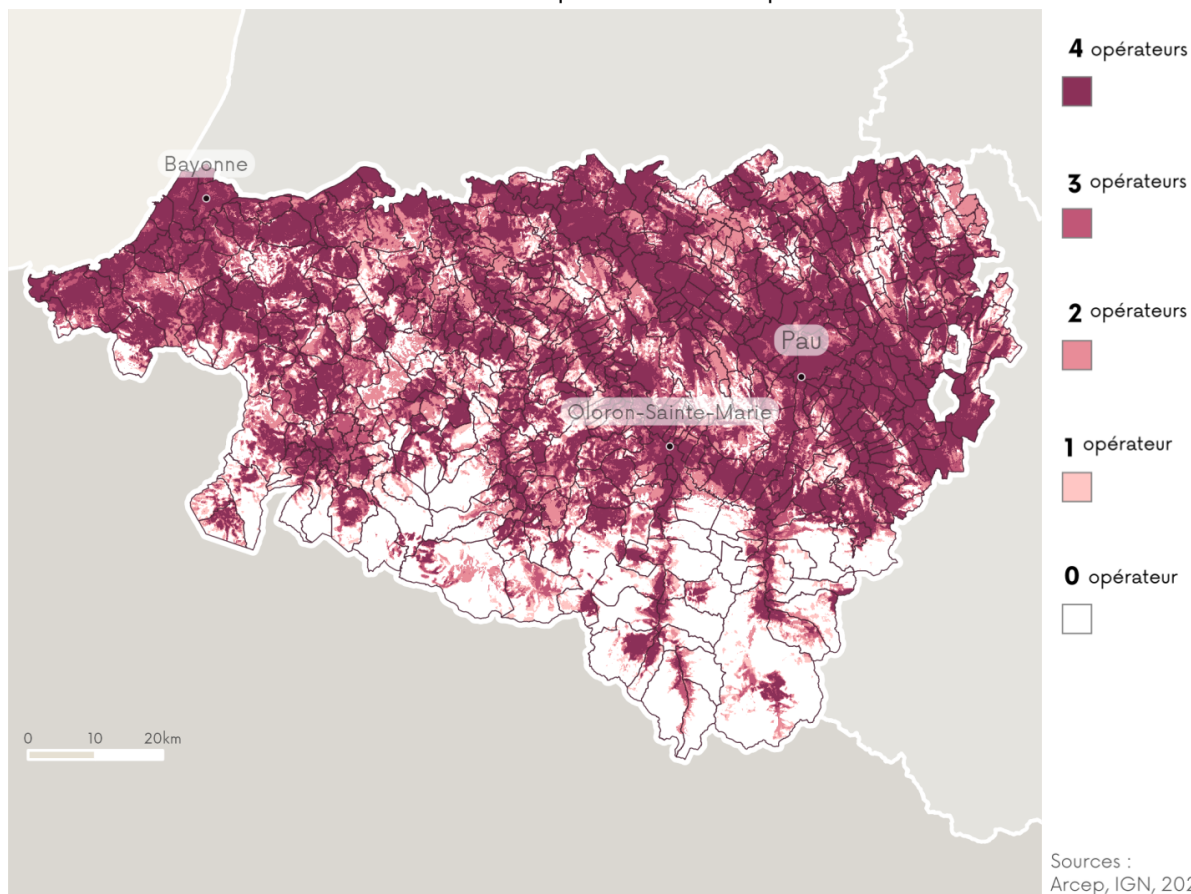
« Mon réseau mobile »

1 Couverture mobile en voix et SMS en intérieur

La couverture voix, SMS en intérieur est représentée ici à partir des cartes de couverture mobile simulées en « très bonne couverture » pour le service voix, SMS en 2G et 3G. La « très bonne couverture » correspond aux zones où vous devriez pouvoir téléphoner et échanger des SMS à l'extérieur des bâtiments, et, dans la plupart des cas, à l'intérieur des bâtiments. Il s'agit du niveau de couverture le plus exigeant défini par l'Arcep ; d'autres niveaux de couverture sont définis et peuvent être consultés sur « Mon réseau mobile » (voir compléments d'information en fin de document).



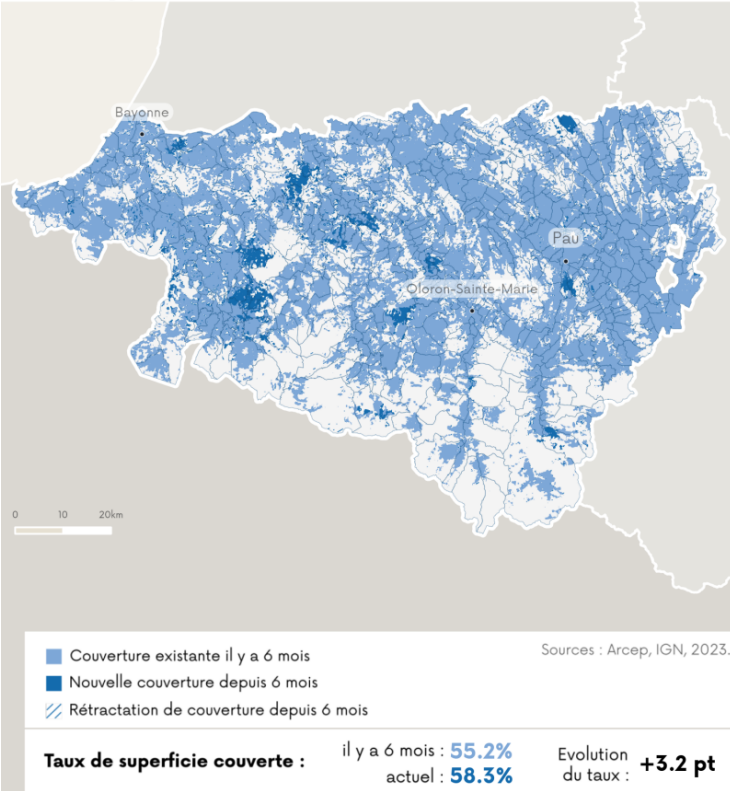
Couverture en voix et SMS en intérieur par nombre d'opérateurs



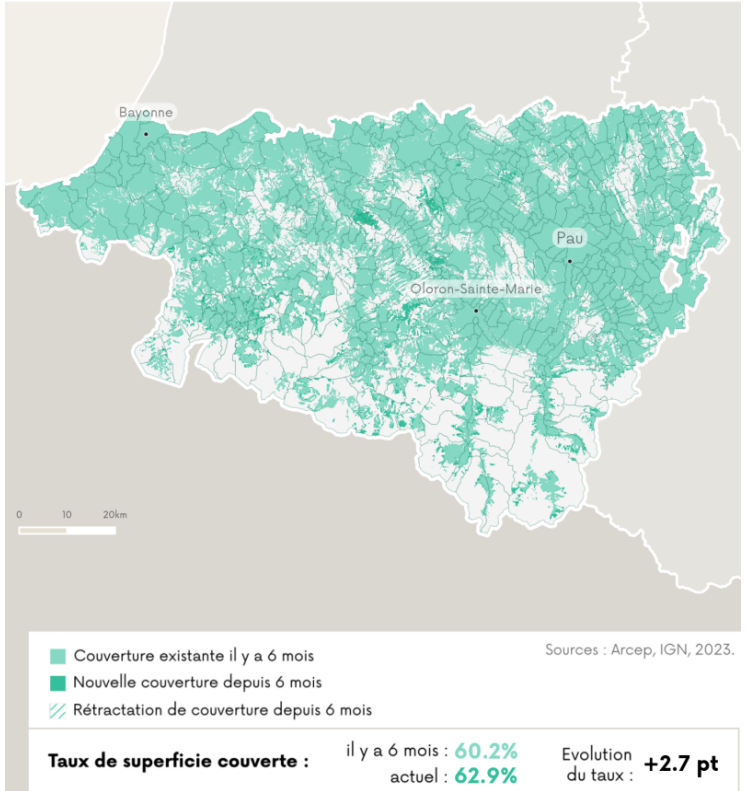
2 Évolution par opérateur de la couverture mobile en voix et SMS en intérieur

Les réseaux évoluent avec le temps, de nouveaux sites sont régulièrement déployés, ils peuvent être reparamétrés, les simulations peuvent être plus précises... Les évolutions constatées peuvent être des augmentations ou des rétractations de couverture.

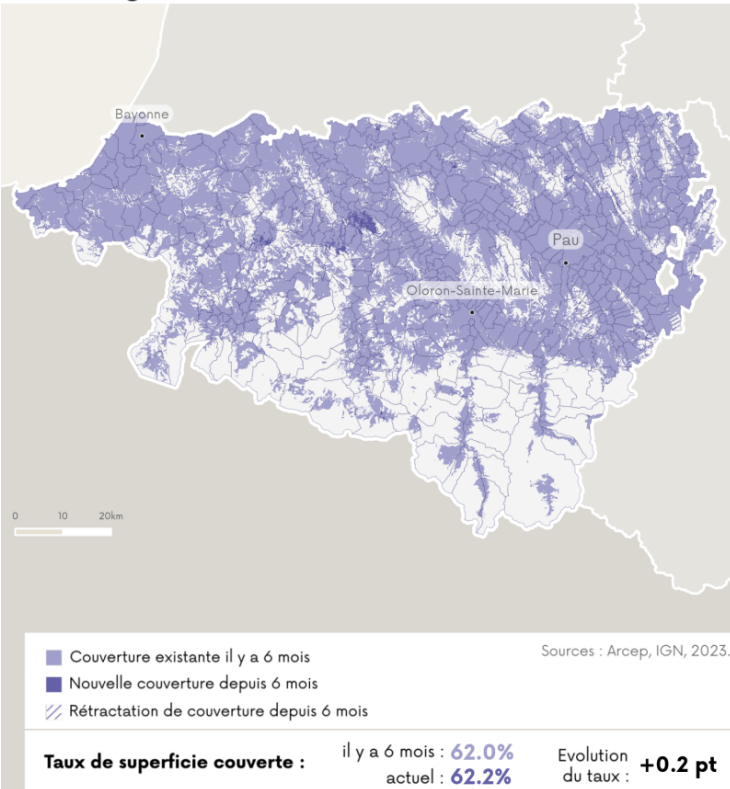
Couverture mobile en voix et SMS en intérieur par **Bouygues Telecom**



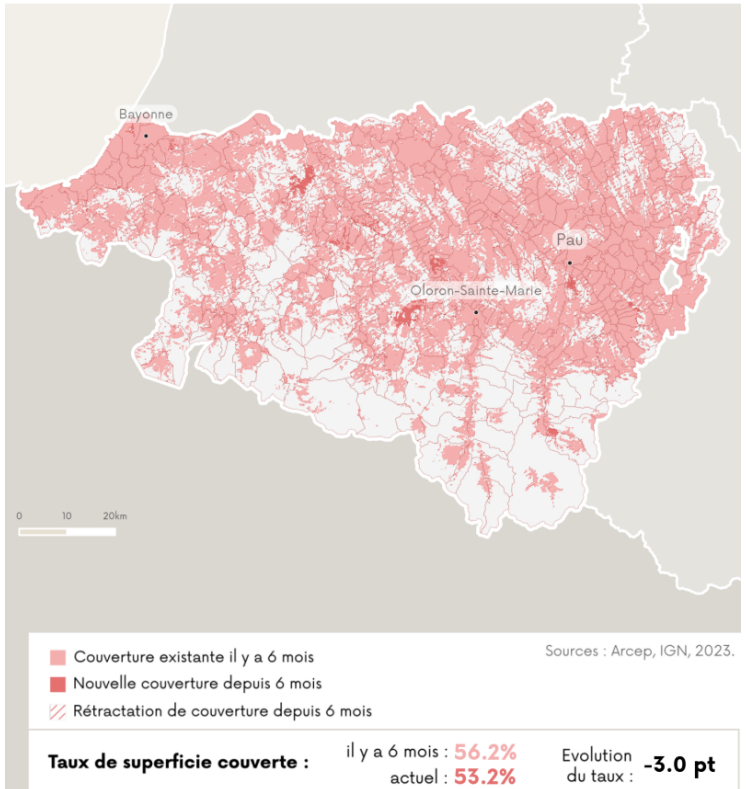
Couverture mobile en voix et SMS en intérieur par **Free Mobile**



Couverture mobile en voix et SMS en intérieur par **Orange**

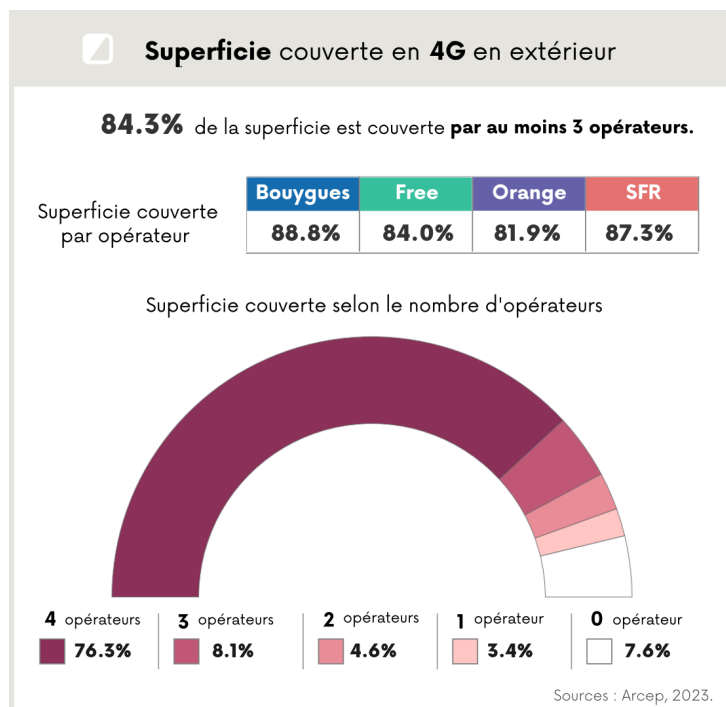
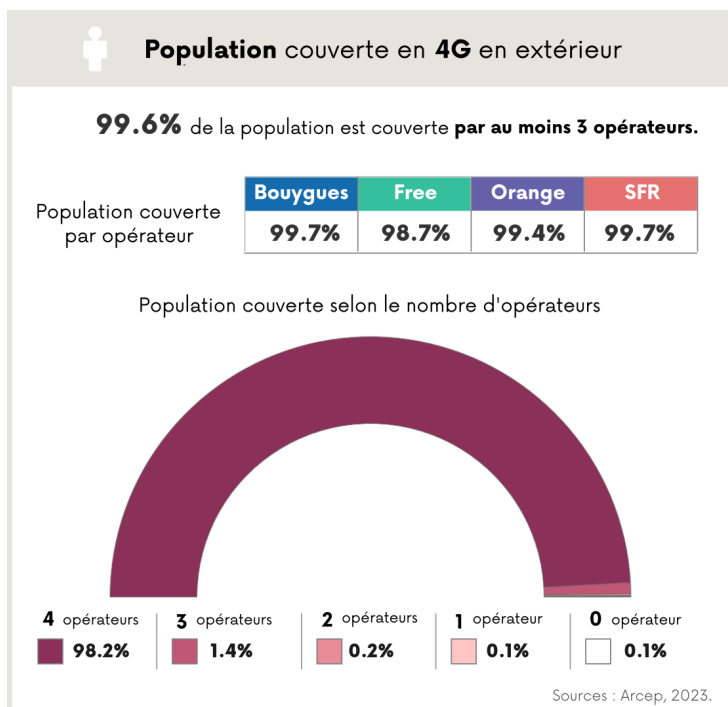


Couverture mobile en voix et SMS en intérieur par **SFR**

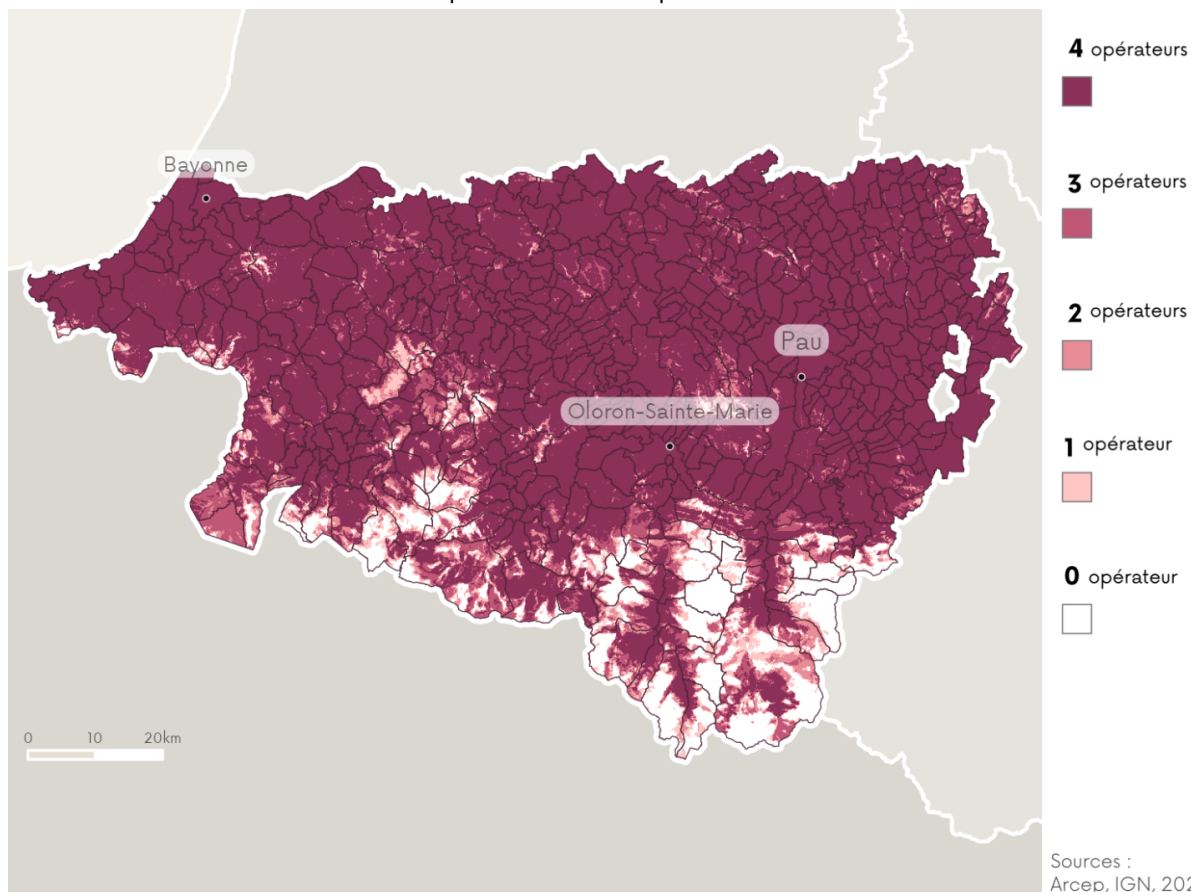


3 Couverture mobile en 4G en extérieur

La couverture 4G en extérieur est représentée à partir des cartes de couverture mobile du service Internet mobile en technologie 4G. Ces cartes correspondent aux zones où devriez pouvoir utiliser l'Internet mobile en 4G à l'extérieur des bâtiments dans la plupart des cas (voir compléments d'information en fin de document).



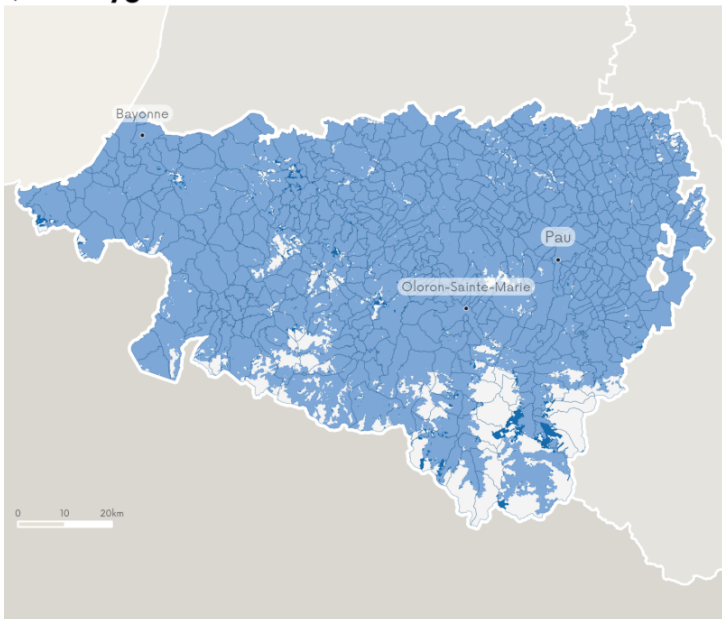
Couverture en 4G en extérieur par nombre d'opérateurs



4 Évolution par opérateur de la couverture mobile en 4G en extérieur

Les réseaux évoluent avec le temps, de nouveaux sites sont régulièrement déployés, ils peuvent être reparamétrés, les simulations peuvent être plus précises... Les évolutions constatées peuvent être des augmentations ou des rétractations de couverture.

Couverture mobile en **4G** en extérieur par **Bouygues Telecom**

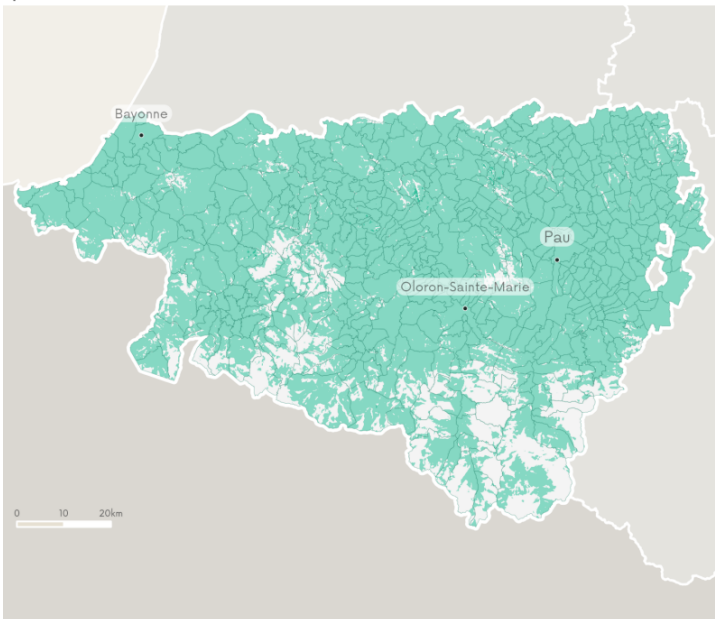


- Couverture existante il y a 6 mois
- Nouvelle couverture depuis 6 mois
- ▨ Rétractation de couverture depuis 6 mois

Sources : Arcep, IGN, 2023.

Taux de superficie couverte : il y a 6 mois : **88.0%** Evolution du taux : **+0.8 pt**
actuel : **88.8%**

Couverture mobile en **4G** en extérieur par **Free Mobile**

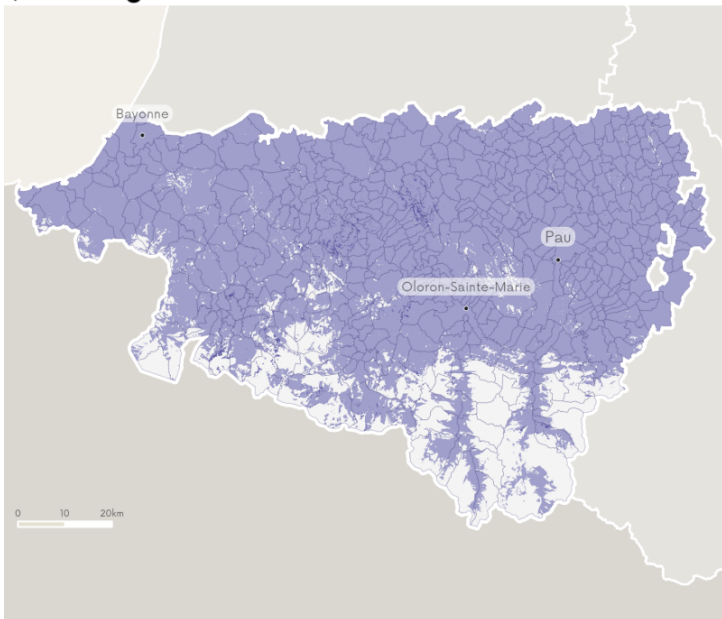


- Couverture existante il y a 6 mois
- Nouvelle couverture depuis 6 mois
- ▨ Rétractation de couverture depuis 6 mois

Sources : Arcep, IGN, 2023.

Taux de superficie couverte : il y a 6 mois : **83.9%** Evolution du taux : **+0.1 pt**
actuel : **84.0%**

Couverture mobile en **4G** en extérieur par **Orange**

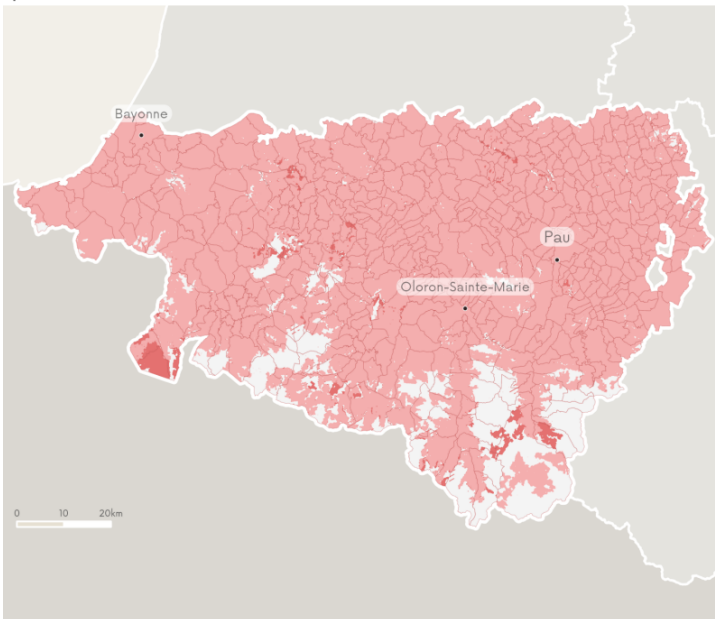


- Couverture existante il y a 6 mois
- Nouvelle couverture depuis 6 mois
- ▨ Rétractation de couverture depuis 6 mois

Sources : Arcep, IGN, 2023.

Taux de superficie couverte : il y a 6 mois : **81.5%** Evolution du taux : **+0.5 pt**
actuel : **81.9%**

Couverture mobile en **4G** en extérieur par **SFR**



- Couverture existante il y a 6 mois
- Nouvelle couverture depuis 6 mois
- ▨ Rétractation de couverture depuis 6 mois

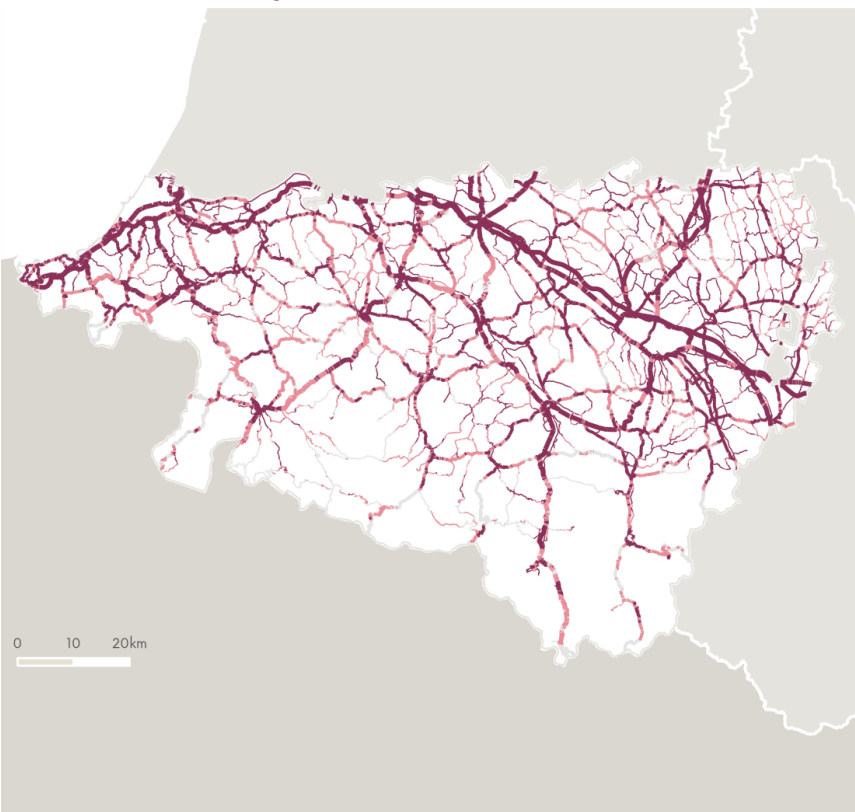
Sources : Arcep, IGN, 2023.

Taux de superficie couverte : il y a 6 mois : **85.8%** Evolution du taux : **+1.6 pt**
actuel : **87.3%**

5 Couverture mobile en voix et SMS en voiture et à l'intérieur des trains

La couverture voix, SMS à l'intérieur des véhicules et des trains est estimée à partir des cartes de couverture mobile simulées en « très bonne couverture » pour le service voix, SMS en 2G et 3G.

Axes routiers du département



Liaisons principales, secondaires et locales

4 788 kms de routes

Nombre d'opérateurs couvrant le réseau routier :
(couverture voix/SMS à l'intérieur des véhicules)

- 4 opérateurs
- 1 à 3 opérateurs
- 0 opérateur

Type de voies

- Liaisons principales
- Liaisons secondaires
- Liaisons locales

69.0% des axes routiers sont couverts en voix et SMS à l'intérieur des véhicules **par au moins 3 opérateurs.**

Taux de couverture par opérateur

Bouygues	Free	Orange	SFR
74.1%	78.7%	79.0%	61.4%

Sources : Arcep, IGN, 2023.

Voies ferrées du département



Transport express régional dans sa partie non souterraine

235 kms de voies ferrées

Nombre d'opérateurs couvrant le réseau ferré :
(couverture voix/SMS à l'intérieur des trains)

- 4 opérateurs
- 1 à 3 opérateurs
- 0 opérateur

91.5% des voies ferrées sont couvertes en voix et SMS à l'intérieur des trains **par au moins 3 opérateurs.**

Taux de couverture par opérateur

Bouygues	Free	Orange	SFR
87.4%	94.8%	93.5%	83.9%

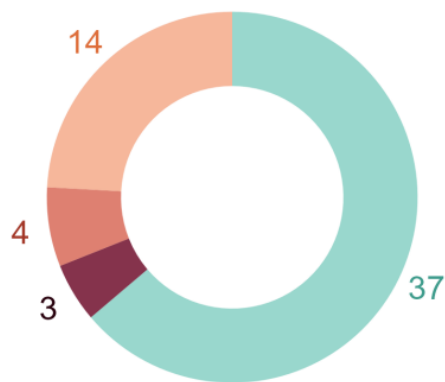
Sources : Arcep, IGN, 2023.

6 Dispositif de couverture ciblée

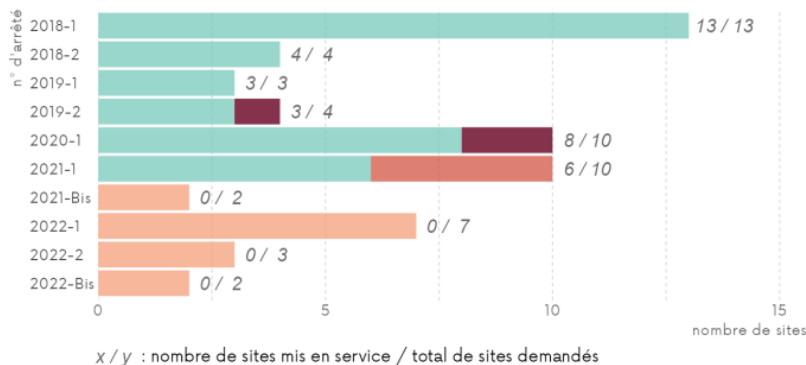
Afin de répondre à l'ensemble des attentes des citoyens et des territoires en matière de connectivité mobile, un dispositif de couverture ciblée a été mis en place dès 2018. Il vise à améliorer de manière localisée et significative la couverture de zones dans lesquelles un besoin d'aménagement numérique du territoire a été identifié par les collectivités et le Gouvernement. Ainsi, chaque opérateur est tenu d'assurer la couverture de 5 000 nouvelles zones grâce à de nouveaux sites.

Avancement du Dispositif de couverture ciblée dans le département

37 sites mis en service sur les **58** demandés pour couvrir les zones identifiées par arrêté dans le département.



Nombre de sites demandés par arrêté



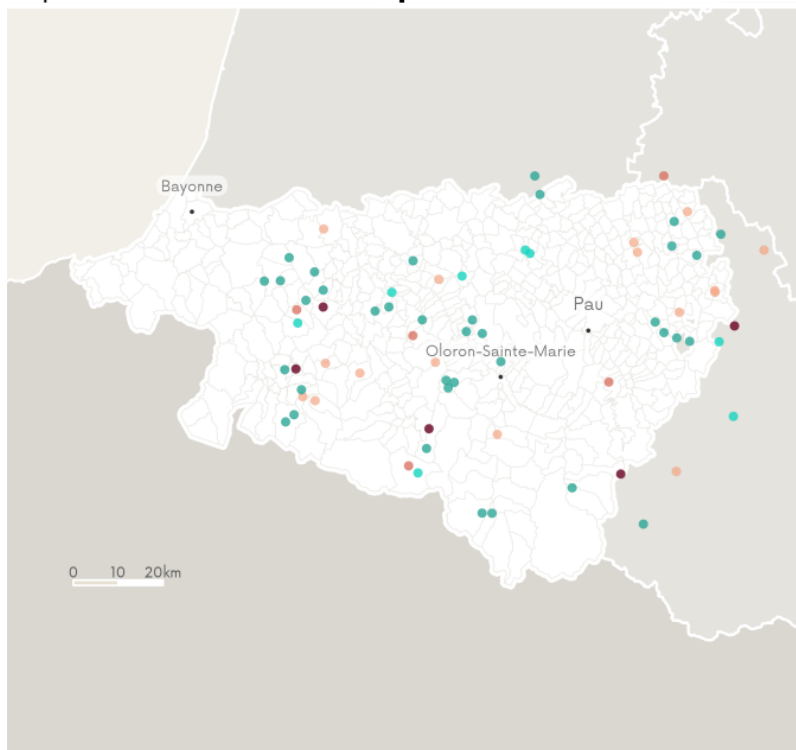
■ Sites mis en service
 ■ Sites à mettre en service d'ici 6 mois
 ■ Autres sites en attente de déploiement
■ Sites à mettre en service d'ici 6 à 24 mois

Nombre de sites demandés par opérateur
(la plupart des sites sont mutualisés entre opérateurs)

Bouygues	Free	Orange	SFR
58	58	58	58

Sources : Arcep, 2023.

Répartition des sites du Dispositif de couverture ciblée



Dans le département et alentour (10km)

Sites mis en service ● il y a plus de 6 mois
● au cours des 6 derniers mois
Sites à mettre en service ● d'ici 6 mois
● d'ici 6 à 24 mois
Autres sites en attente de déploiement ●

Les sites à mettre en service et en attente de déploiement sont situés sur cette carte à des localisations théoriques déterminées à partir des arrêtés

Sources: Arcep, IGN, 2023.

Compléments méthodologiques

La couverture voix, SMS en intérieur est représentée dans ce document à partir des cartes de couverture mobile simulées en « très bonne couverture » pour le service voix, SMS en 2G et 3G.

La couverture 4G en extérieur est représentée à partir des cartes de couverture mobile du service Internet mobile en technologie 4G.

Les différents niveaux de couverture sont définis par la [décision de l'Arcep n°2016-1678, modifiée en 2020](#) de la manière suivante :

Très bonne couverture : Vous devriez pouvoir téléphoner et échanger des SMS à l'extérieur des bâtiments, et, dans la plupart des cas, à l'intérieur des bâtiments.

Bonne couverture : Vous devriez pouvoir téléphoner et échanger des SMS à l'extérieur des bâtiments dans la plupart des cas, et, dans certains cas, à l'intérieur des bâtiments.

Couverture limitée : Vous devriez pouvoir utiliser les services mobiles (voix, SMS et Internet mobile) à l'extérieur des bâtiments dans la plupart des cas, mais probablement pas à l'intérieur des bâtiments.

Les zones de couverture sont simulées de manière informatique, il est donc possible que certaines imprécisions existent.

La fiabilité des cartes est régulièrement vérifiée par l'Arcep lors de campagnes de mesures sur le terrain. Toutefois, des différences, liées aux paramètres propres retenus par chacun des opérateurs dans leurs modélisations, peuvent exister, et limiter ainsi la comparabilité des cartes. Ainsi, même s'ils sont sur un même site mobile, plusieurs opérateurs peuvent avoir des réglages techniques et une simulation des cartes qui diffèrent, amenant des zones théoriquement couvertes par le site différentes.

La couverture peut varier dans le temps, en raison de nombreux facteurs : la saison, les conditions météorologiques, le nombre d'utilisateurs, l'apparition d'un obstacle...

La couverture à l'intérieur des bâtiments peut être altérée en fonction des matériaux de construction utilisés, la présence de fenêtres et la localisation du téléphone à l'intérieur du bâtiment. La carte reflète ainsi une estimation moyenne de la couverture à l'intérieur des bâtiments, qui peut, dans certains cas, être moins bonne.

En cas de mauvaise couverture à l'intérieur des bâtiments, les opérateurs proposent des solutions [présentées sur le site de l'Arcep](#).

Enfin, la disponibilité du service peut être fortement affectée par le type et la sensibilité du terminal utilisé. Les cartes sont à cet égard simulées pour une sensibilité de terminal moyenne.

Retrouvez toutes les cartes départementales sur

www.arcep.fr/cartes-4G-departementales

Pour aller plus loin, visitez

monreseau mobile.arcep.fr

www.arcep.fr/cartes-et-donnees/suivi-du-new-deal-mobile.html