

Observatoire des marchés des communications
électroniques (services mobiles)

3^{ème} trimestre 2011 – résultats provisoires

Sommaire :

➤ **National**

- Page 4 : Parcs et multimédia
- Page 5 : Répartition géographique

➤ **Métropole**

- Pages 6 à 7 : Parcs, multimédia, taux de pénétration
- Page 8 : Tableau de bord concurrentiel
- Page 9 : Marché résidentiel

➤ **Outre-mer**

- Page 10 : Parcs et multimédia
- Page 11 : Zone Antilles-Guyane
- Page 12 : Zone Réunion-Mayotte

➤ **Notes de bas de page (page 13)**

Les données trimestrielles relatives aux chiffres d'affaires et aux trafics sont publiées trois mois après la fin du trimestre dans l'observatoire des marchés des communications électroniques en France (résultats définitifs) à l'adresse suivante : <http://www.arcep.fr/index.php?id=36>

Sauf mention contraire, les indicateurs sont en millions d'unités.

I.1 TABLEAU DE BORD NATIONAL

Opérateurs de réseaux mobiles (1) et opérateurs mobiles virtuels (1')

30 septembre 2011

	sept-10	déc-10	mars-11	juin-11	sept-11
--	---------	--------	---------	---------	---------

Parc post-payé (2)	45,129	46,407	46,829	47,367	48,146
- Croissance nette trimestrielle (4)	0,934	1,278	0,422	0,538	0,779
- Croissance nette trimestrielle en %	2,1%	2,8%	0,9%	1,1%	1,6%
- Croissance nette en glissement annuel (4)	8,8%	8,6%	8,0%	7,2%	6,7%

Parc prépayé (2)	17,835	18,622	18,685	18,645	18,864
- Croissance nette trimestrielle (4)	-0,033	0,787	0,063	-0,040	0,219
- Croissance nette trimestrielle en %	-0,2%	4,4%	0,3%	-0,2%	1,2%
- Croissance nette en glissement annuel (4)	-1,9%	-1,0%	2,8%	4,3%	5,8%

Parc total (2)	62,964	65,029	65,514	66,012	67,010
- Croissance nette trimestrielle (4)	0,901	2,065	0,485	0,498	0,998
- Croissance nette trimestrielle en %	1,5%	3,3%	0,7%	0,8%	1,5%
- Croissance nette en glissement annuel (4)	5,5%	5,7%	6,5%	6,4%	6,4%

Taux de pénétration (5)	97,5%	100,7%	100,9%	101,7%	103,2%
Population au 1 ^{er} janvier de l'année N-1 (source Insee)	64,558	64,558	64,920	64,920	64,920

Parc total actif* (7)	61,306	63,133	63,418	63,915	64,905
- en % du parc total	97,4%	97,1%	96,8%	96,8%	96,9%
- Croissance nette trimestrielle (4)	0,881	1,827	0,285	0,497	0,990
- Croissance nette trimestrielle en %	1,5%	3,0%	0,5%	0,8%	1,5%
- Croissance nette en glissement annuel (4)	5,6%	5,9%	6,0%	5,8%	5,9%

Taux de pénétration actif (5)	95,0%	97,8%	97,7%	98,5%	100,0%
Population au 1 ^{er} janvier de l'année N-1 (source Insee)	64,558	64,558	64,920	64,920	64,920

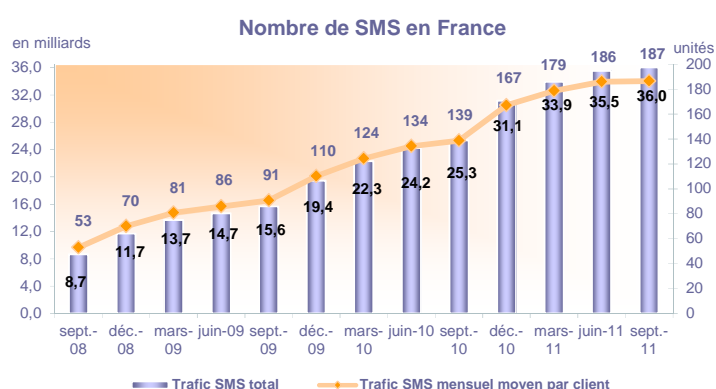
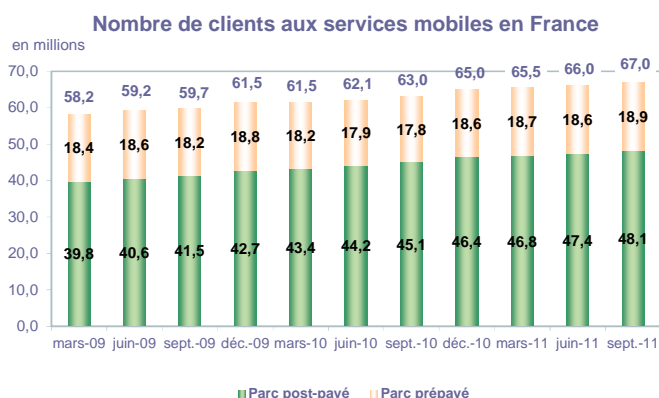
Données corrigées par rapport à la publication précédente

Trafic SMS - National

	sept-10	déc-10	mars-11	juin-11	sept-11
--	---------	--------	---------	---------	---------

Trafic SMS en milliards (13)	25,319	31,145	33,888	35,495	36,038
- Croissance trimestrielle en milliers d'unités (4)	1,115	5,826	2,743	1,607	0,543
- Croissance trimestrielle en %	4,6%	23,0%	8,8%	4,7%	1,5%
- croissance en glissement annuel	61,8%	60,2%	52,2%	46,6%	42,3%
- Trafic SMS mensuel moyen par client actif (13)	138,7	166,9	178,5	185,8	186,5

* Obtenu par extrapolation à l'ensemble des opérateurs des données déclarées par les opérateurs ayant renseigné le questionnaire sur ce point, notamment les opérateurs de plus de 50 000 lignes.



**I. 2. Répartition géographique des clients métropolitains (8)
Opérateurs de réseaux mobiles (1) et MVNO (1')
30 septembre 2011**

Région	Population totale au 1 ^{er} janvier 2010	Taux de pénétration par région* Mars 2011	Taux de pénétration par région* Juin 2011	Taux de pénétration par région* Septembre 2011	Taux de pénétration par région* Décembre 2011
Alsace	1,856	89,4%	90,5%	92,2%	
Aquitaine	3,227	89,0%	89,6%	91,1%	
Auvergne	1,345	77,4%	77,8%	79,5%	
Basse-Normandie	1,474	79,9%	80,3%	81,4%	
Bourgogne	1,643	83,7%	84,6%	85,4%	
Bretagne	3,195	77,5%	77,9%	79,3%	
Centre	2,545	87,9%	88,4%	89,8%	
Champagne-Ardenne	1,334	92,4%	92,6%	93,9%	
Corse	0,311	104,3%	104,0%	104,8%	
Franche-Comté	1,173	76,0%	77,0%	78,1%	
Haute-Normandie	1,833	91,7%	91,8%	92,9%	
Ile-de-France	11,798	145,6%	147,6%	149,1%	
Languedoc-Roussillon	2,633	92,4%	93,0%	94,5%	
Limousin	0,746	80,0%	80,7%	83,4%	
Lorraine	2,350	89,2%	89,6%	90,9%	
Midi-Pyrénées	2,893	85,3%	86,3%	88,3%	
Nord-Pas-De-Calais	4,026	93,2%	93,5%	94,8%	
Pays de la Loire	3,565	80,8%	81,0%	82,4%	
Picardie	1,914	87,7%	87,6%	88,6%	
Poitou-Charentes	1,774	81,4%	82,1%	83,5%	
PACA	4,951	113,3%	113,6%	115,9%	
Rhône-Alpes	6,212	94,4%	95,1%	96,6%	
Total	62,799	100,3%	101,0%	102,5%	

* Obtenu par extrapolation à l'ensemble des opérateurs des données déclarées par les opérateurs ayant renseigné le questionnaire sur ce point, notamment les opérateurs de plus de 50 000 lignes

**I. 3 Répartition géographique des clients ultra-marins (8)
Opérateurs de réseaux mobiles (1)
30 septembre 2011**

Région	Population totale au 1 ^{er} janvier 2010	Taux de pénétration par région Mars 2011	Taux de pénétration par région Juin 2011	Taux de pénétration par région Septembre 2011	Taux de pénétration par région Décembre 2011
Guadeloupe	0,448	139,6%	140,5%	148,1%	
Martinique	0,400	136,5%	137,0%	141,8%	
Guyane	0,232	113,9%	115,1%	120,9%	
Mayotte	0,201	91,1%	93,0%	94,7%	
Réunion	0,833	109,5%	109,2%	108,7%	
Saint Pierre et Miquelon	0,006	55,9%	56,1%	57,9%	
Total	2,121	119,5%	120,0%	123,1%	

II. 1. TABLEAU DE BORD METROPOLE
Opérateurs de réseaux mobiles (1) et opérateurs mobiles virtuels (1')
30 septembre 2011

	sept-10	déc-10	mars-11	juin-11	sept-11
--	---------	--------	---------	---------	---------

Parc post-payé (2)	43,883	45,140	45,546	46,070	46,840
- Ventes brutes sur le trimestre (3)	2,424	3,125	2,596	2,187	2,598
- Croissance nette trimestrielle (4)	0,914	1,257	0,406	0,524	0,770
- Croissance nette trimestrielle en %	2,1%	2,9%	0,9%	1,2%	1,7%
- Croissance nette en glissement annuel (4)	8,9%	8,7%	8,1%	7,2%	6,7%

Parc prépayé (2)	16,648	17,392	17,434	17,379	17,559
- Ventes brutes sur le trimestre (3)	2,349	2,769	2,200	2,298	2,712
- Croissance nette trimestrielle (4)	-0,041	0,744	0,042	-0,055	0,180
- Croissance nette trimestrielle en %	-0,2%	4,5%	0,2%	-0,3%	1,0%
- Croissance nette en glissement annuel (4)	-2,2%	-1,3%	2,5%	4,1%	5,5%

Parc total (2)	60,531	62,532	62,980	63,449	64,399
dont cartes SIM Internet	2,551	2,716	2,769	2,848	3,003
dont cartes SIM MtoM	2,253	2,622	2,836	3,012	3,147
- Croissance nette trimestrielle (4)	0,873	2,001	0,448	0,469	0,950
- Croissance nette trimestrielle en %	1,5%	3,3%	0,7%	0,7%	1,5%
- Croissance nette en glissement annuel (4)	5,6%	5,7%	6,5%	6,4%	6,4%

Taux de pénétration (5)	96,9%	100,1%	100,3%	101,0%	102,5%
Population au 1er janvier de l'année N-1 (source Insee)	62,469	62,469	62,799	62,799	62,799

Parc total libre d'engagement* (6)	24,837	25,801	25,737	25,736	26,268
- dont parc post-payé libre d'engagement	8,189	8,409	8,303	8,357	8,709
- Proportion du parc post-payé libre d'engagement	18,7%	18,6%	18,2%	18,1%	18,6%

Parc total actif* (7)	59,083	60,853	61,130	61,626	62,586
- en % du parc total	97,6%	97,3%	97,1%	97,1%	97,2%
- Croissance nette trimestrielle (4)	0,842	1,770	0,277	0,496	0,960
- Croissance nette trimestrielle en %	1,4%	3,0%	0,5%	0,8%	1,6%
- Croissance nette en glissement annuel (4)	5,6%	6,0%	6,0%	5,8%	5,9%

Taux de pénétration actif (5)	94,6%	97,4%	97,3%	98,1%	99,7%
Population au 1er janvier de l'année N-1 (source Insee)	62,469	62,469	62,799	62,799	62,799

Données corrigées par rapport à la publication précédente

Parc actif multimédia mobile - Métropole

	sept-10	déc-10	mars-11	juin-11	sept-11
--	---------	--------	---------	---------	---------

Parc actif multimédia mobile* (12)	25,547	27,872	27,898	29,139	30,026
- en % du parc actif total	43,2%	45,8%	45,6%	47,3%	48,0%
- Croissance trimestrielle (4)	1,197	2,325	0,026	1,241	0,887
- Croissance nette trimestrielle en %	4,9%	9,1%	0,1%	4,4%	3,0%
- croissance en glissement annuel	22,2%	19,7%	18,1%	19,7%	17,5%

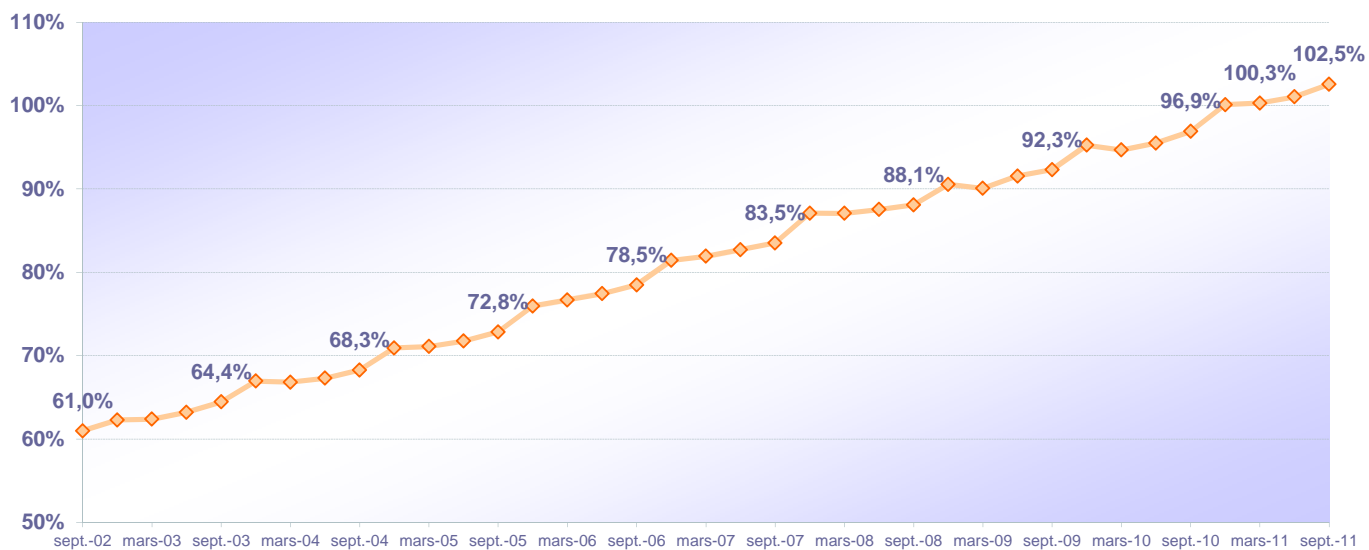
Trafic SMS - Métropole

	sept-10	déc-10	mars-11	juin-11	sept-11
--	---------	--------	---------	---------	---------

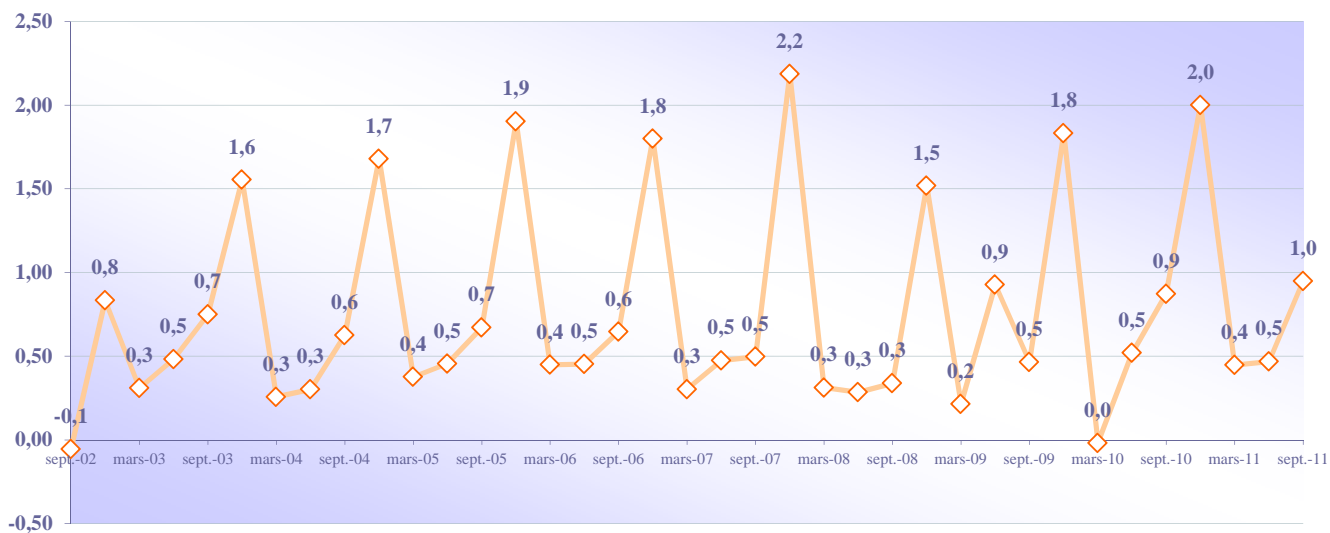
Trafic SMS en milliards (13)	24,579	30,280	32,963	34,538	35,031
- Croissance trimestrielle en milliers d'unités (4)	1,076	5,701	2,683	1,575	0,493
- Croissance trimestrielle en %	4,6%	23,2%	8,9%	4,8%	1,4%
- croissance en glissement annuel	62,7%	60,6%	52,5%	47,0%	42,5%
- Trafic SMS mensuel moyen par client actif (13)	139,7	168,3	180,2	187,6	188,0

* Obtenu par extrapolation à l'ensemble des opérateurs des données déclarées par les opérateurs ayant renseigné le questionnaire sur ce point, notamment les opérateurs de plus de 50 000 lignes.

Taux de pénétration mobile en métropole



Croissance nette trimestrielle du parc total mobile en métropole



II. 2. TABLEAU DE BORD CONCURRENTIEL METROPOLE
Opérateurs de réseaux mobiles (1) et opérateurs mobiles virtuels (1')
30 septembre 2011

sept-10 déc-10 mars-11 juin-11 sept-11

Parc Opérateurs de réseaux mobiles	56,350	57,858	57,741	57,473	57,542
- dont parc post-payé	41,924	42,998	43,124	43,177	43,636
- Croissance nette trimestrielle (4)	0,563	1,508	-0,117	-0,268	0,069
- Croissance nette trimestrielle en %	1,0%	2,7%	-0,2%	-0,5%	0,1%
- Croissance nette en glissement annuel (4)	4,1%	4,1%	4,1%	3,0%	2,1%

Parc MVNO	4,182	4,673	5,238	5,975	6,857
- Croissance nette trimestrielle (4)	0,311	0,491	0,565	0,737	0,882
- Croissance nette trimestrielle en %	8,0%	11,7%	12,1%	14,1%	14,8%
- Croissance nette en glissement annuel (4)	31,3%	30,6%	42,2%	54,4%	64,0%

Parts de marché MVNO	6,91%	7,47%	8,32%	9,42%	10,65%
-----------------------------	--------------	--------------	--------------	--------------	---------------

Part de marché en ventes brutes post-payé des MVNO (9)	7,9%	10,2%	15,9%	15,8%	18,7%
---	------	-------	-------	-------	-------

Part de marché en ventes brutes prépayé des MVNO (9)	22,8%	21,5%	27,8%	31,1%	34,9%
---	-------	-------	-------	-------	-------

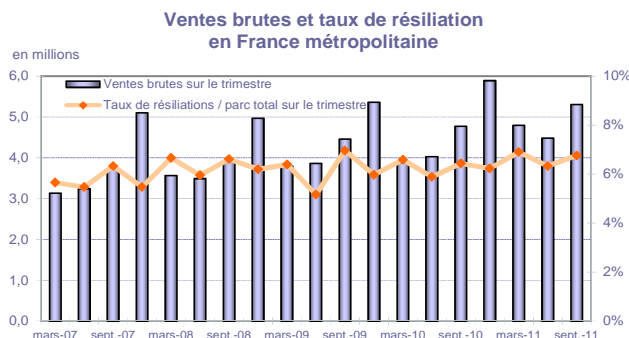
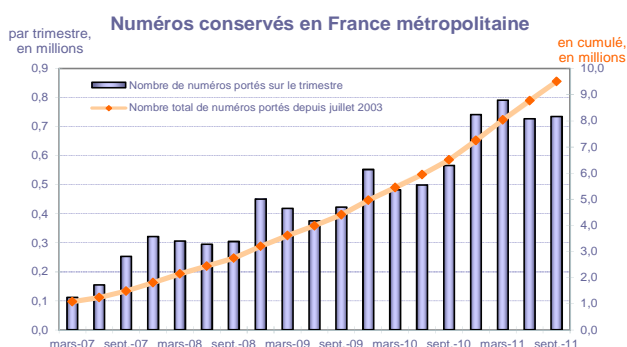
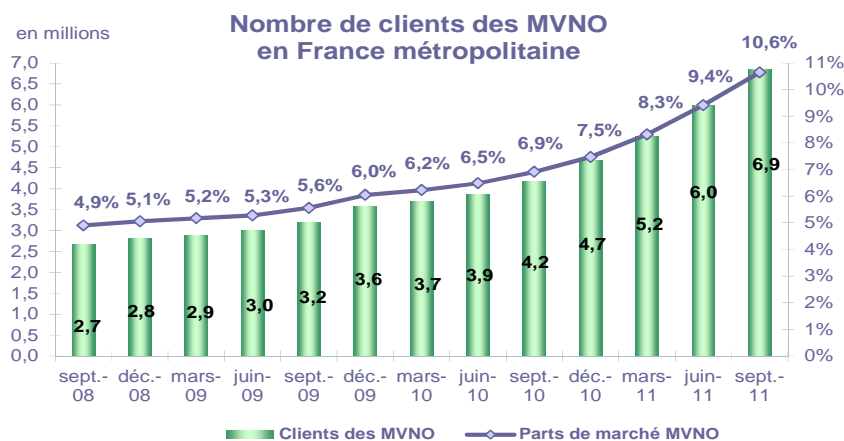
Taux trimestriel de résiliation post-payé (10)	3,6%	4,3%	4,9%	3,7%	4,0%
---	------	------	------	------	------

Taux trimestriel de résiliation prépayé (10)	14,0%	11,5%	12,3%	13,4%	14,4%
---	-------	-------	-------	-------	-------

Nombre de numéros portés sur le trimestre	0,566	0,741	0,791	0,726	0,735
- Nombre total de numéros portés depuis juillet 2003 (11)	6,511	7,252	8,043	8,769	9,504
- Croissance en glissement annuel (4)	34,1%	34,2%	64,1%	45,5%	29,9%

Données corrigées par rapport à la publication précédente

Evolutions non pertinentes : intégration des clients de La Poste Telecom anciennement Débitel au parc MVNO.



II. 3. TABLEAU DE BORD METROPOLE - Marché RESIDENTIEL
Opérateurs de réseaux mobiles (1) et Opérateurs mobiles virtuels (1')
30 septembre 2011

	sept-10	déc-10	mars-11	juin-11	sept-11
Parc post-payé (2) (Marché résidentiel)	35,097	35,842	35,822	36,068	36,632
- Ventes brutes sur le trimestre (3)	1,928	2,331	2,037	1,668	2,102
- Croissance nette trimestrielle (4)	0,591	0,745	-0,020	0,246	0,564
- Croissance nette trimestrielle en %	1,7%	2,1%	-0,1%	0,7%	1,6%
- Croissance nette en glissement annuel (4)	6,6%	6,0%	5,1%	4,5%	4,4%
Parc prépayé (2) (Marché résidentiel)	16,648	17,392	17,434	17,379	17,559
- Ventes brutes sur le trimestre (3)	2,349	2,769	2,200	2,298	2,712
- Croissance nette trimestrielle (4)	-0,041	0,744	0,042	-0,055	0,180
- Croissance nette trimestrielle en %	-0,2%	4,5%	0,2%	-0,3%	1,0%
- Croissance nette en glissement annuel (4)	-2,2%	-1,3%	2,5%	4,1%	5,5%
Parc total (2) (Marché résidentiel)	51,745	53,234	53,256	53,447	54,191
<i>dont cartes SIM Internet</i>	1,696	1,819	1,830	1,883	2,006
- Croissance nette trimestrielle (4)	0,550	1,489	0,022	0,191	0,744
- Croissance nette trimestrielle en %	1,1%	2,9%	0,0%	0,4%	1,4%
- Croissance nette en glissement annuel (4)	3,6%	3,5%	4,2%	4,4%	4,7%

Données corrigées par rapport à la publication précédente

II. 4. TABLEAU DE BORD CONCURRENTIEL METROPOLE - Marché RESIDENTIEL
Opérateurs de réseaux mobiles (1) et Opérateurs mobiles virtuels (1')
30 septembre 2011

	sept-10	déc-10	mars-11	juin-11	sept-11
Parc Opérateurs de réseaux mobiles	47,593	48,603	48,069	47,526	47,390
- Croissance nette trimestrielle (4)	0,247	1,010	-0,534	-0,543	-0,136
- Croissance nette trimestrielle en %	0,5%	2,1%	-1,1%	-1,1%	-0,3%
- Croissance nette en glissement annuel (4)	1,8%	1,5%	1,4%	0,4%	-0,4%
Parc MVNO	4,153	4,631	5,186	5,921	6,802
- Croissance nette trimestrielle (4)	0,304	0,478	0,555	0,735	0,881
- Croissance nette trimestrielle en %	7,9%	11,5%	12,0%	14,2%	14,9%
- Croissance nette en glissement annuel (4)	31,0%	30,2%	41,6%	53,8%	63,8%
Parts de marché MVNO	8,03%	8,70%	9,74%	11,08%	12,55%
Part de marché en ventes brutes post-payé des MVNO (9)	9,6%	12,8%	20,1%	20,4%	22,8%
Part de marché en ventes brutes prépayé des MVNO (9)	22,8%	21,5%	27,8%	31,1%	34,9%
- Taux trimestriel de résiliation post-payé (10)	4,0%	4,6%	5,6%	4,0%	4,3%
- Taux trimestriel de résiliation prépayé (10)	14,0%	11,5%	12,3%	13,4%	14,4%
Nombre de numéros portés sur le trimestre	0,501	0,644	0,712	0,641	0,659

Données corrigées par rapport à la publication précédente

Evolutions non pertinentes : intégration des clients de La Poste Telecom anciennement Débitel au parc MVNO.

III. 1. TABLEAU DE BORD OUTRE MER : DOM, Saint-Martin, Saint-Barthélemy, Mayotte, Saint Pierre & Miquelon
Opérateurs de réseaux mobiles (1)
30 septembre 2011

	sept-10	déc-10	mars-11	juin-11	sept-11
--	---------	--------	---------	---------	---------

Parc post-payé (2)	1,246	1,267	1,283	1,297	1,306
- Croissance nette trimestrielle (4)	0,020	0,021	0,016	0,014	0,009
- Croissance nette trimestrielle en %	1,6%	1,7%	1,3%	1,1%	0,7%
- croissance en glissement annuel	5,2%	5,2%	5,3%	5,8%	4,8%

Parc prépayé (2)	1,187	1,230	1,252	1,267	1,305
- Croissance nette trimestrielle (4)	0,008	0,043	0,022	0,015	0,038
- Croissance nette trimestrielle en %	0,7%	3,6%	1,8%	1,2%	3,0%
- croissance en glissement annuel	1,5%	4,5%	7,1%	7,5%	9,9%

Parc total (2)	2,433	2,497	2,535	2,564	2,611
- Croissance nette trimestrielle (4)	0,028	0,064	0,038	0,029	0,047
- Croissance nette trimestrielle en %	1,2%	2,6%	1,5%	1,1%	1,8%
- croissance en glissement annuel	3,4%	4,9%	6,2%	6,6%	7,3%

Taux de pénétration (5)	116,5%	119,5%	119,5%	120,9%	123,1%
Population au 1 ^{er} janvier de l'année N-1 (source Insee)	2,089	2,089	2,121	2,121	2,121

Parc total actif (7)	2,223	2,280	2,287	2,289	2,319
- en % du parc total	91,4%	91,3%	90,2%	89,3%	88,8%
- Croissance nette trimestrielle (4)	0,039	0,057	0,007	0,002	0,030
- Croissance nette trimestrielle en %	1,8%	2,6%	0,3%	0,1%	1,3%
- Croissance nette en glissement annuel (4)	3,8%	4,0%	5,1%	4,8%	4,3%

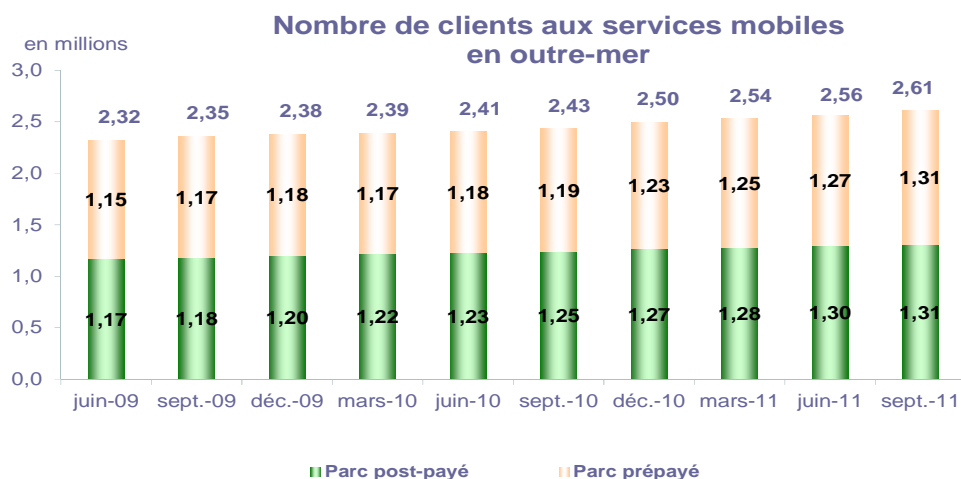
Taux de pénétration actif (5)	106,4%	109,2%	107,8%	107,9%	109,3%
Population au 1 ^{er} janvier de l'année N-1 (source Insee)	2,089	2,089	2,121	2,121	2,121

Trafic SMS - Outre-mer

	sept-10	déc-10	mars-11	juin-11	sept-11
--	---------	--------	---------	---------	---------

Trafic SMS en milliards (13)	0,740	0,865	0,925	0,957	1,007
- Croissance trimestrielle en milliers d'unités (4)	0,039	0,125	0,060	0,032	0,050
- Croissance trimestrielle en %	5,6%	16,9%	6,9%	3,5%	5,2%
- croissance en glissement annuel	36,5%	47,4%	40,2%	36,5%	36,1%
- Trafic SMS mensuel moyen par client actif (13)	111,9	128,1	135,0	139,4	145,7

Données corrigées par rapport à la publication précédente



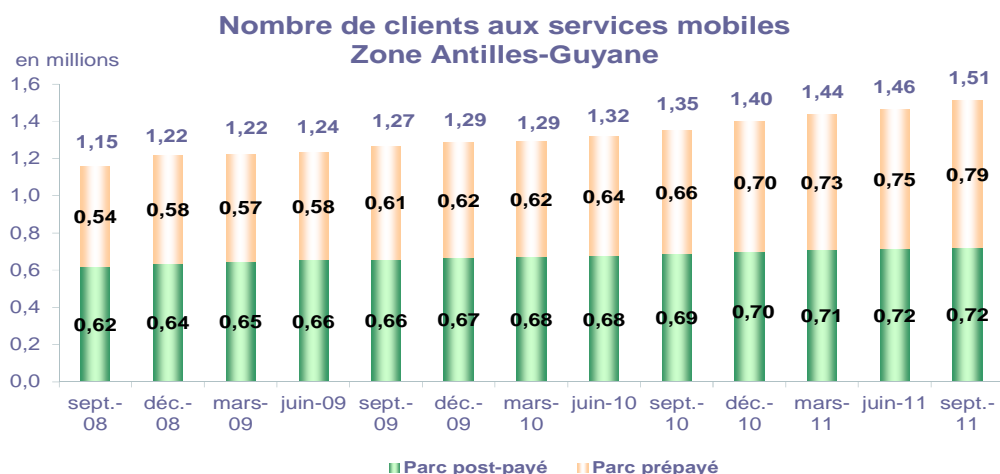
III. 2. TABLEAU DE BORD OUTRE MER : Zone ANTILLES-GUYANE
Opérateurs de réseaux mobiles (1)
30 septembre 2011

	sept-10	déc-10	mars-11	juin-11	sept-11
Parc post-payé (2)	0,689	0,700	0,710	0,716	0,721
- Croissance nette trimestrielle (4)	0,012	0,011	0,010	0,006	0,005
- Croissance nette trimestrielle en %	1,8%	1,6%	1,4%	0,8%	0,7%
- croissance en glissement annuel	4,7%	4,6%	5,2%	5,8%	4,6%
Parc prépayé (2)	0,663	0,702	0,726	0,747	0,790
- Croissance nette trimestrielle (4)	0,022	0,039	0,024	0,021	0,043
- Croissance nette trimestrielle en %	3,4%	5,9%	3,4%	2,9%	5,8%
- croissance en glissement annuel	9,0%	13,8%	17,7%	16,5%	19,2%
Parc total (2)	1,352	1,402	1,436	1,463	1,511
- Croissance nette trimestrielle (4)	0,034	0,050	0,034	0,027	0,048
- Croissance nette trimestrielle en %	2,6%	3,7%	2,4%	1,9%	3,3%
- croissance en glissement annuel	6,8%	9,0%	11,1%	11,0%	11,8%
Taux de pénétration (5)	125,3%	129,9%	133,0%	135,5%	139,9%
Population au 1er janvier de l'année N-1 (source Insee)	1,079	1,079	1,080	1,080	1,080

Parc total actif (7)	1,222	1,265	1,266	1,273	1,304
- en % du parc total	90,4%	90,2%	88,2%	87,0%	86,3%
- Croissance nette trimestrielle (4)	0,032	0,043	0,001	0,007	0,031
- Croissance nette trimestrielle en %	2,7%	3,5%	0,1%	0,6%	2,4%
- Croissance nette en glissement annuel (4)	6,2%	5,4%	7,6%	7,0%	6,7%
Taux de pénétration actif (5)	113,3%	117,2%	117,2%	117,9%	120,7%
Population au 1er janvier de l'année N-1 (source Insee)	1,079	1,079	1,080	1,080	1,080

Données corrigées par rapport à la publication précédente

Trafic SMS - Outre-mer (Zone ANTILLES-GUYANE)	sept-10	déc-10	mars-11	juin-11	sept-11
Trafic SMS en milliards (13)	0,254	0,307	0,328	0,345	0,365
- Croissance trimestrielle en milliers d'unités (4)	0,021	0,053	0,021	0,017	0,020
- Croissance trimestrielle en %	9,0%	20,9%	6,8%	5,2%	5,8%
- croissance en glissement annuel	33,7%	52,0%	51,2%	48,1%	43,7%
- Trafic SMS mensuel moyen par client actif (13)	70,2	82,3	86,4	90,6	94,4



III. 3. TABLEAU DE BORD OUTRE MER : Zone REUNION-MAYOTTE
Opérateurs de réseaux mobiles (1)
30 septembre 2011

	sept-10	déc-10	mars-11	juin-11	sept-11
Parc post-payé (2)	0,555	0,565	0,571	0,579	0,583
- Croissance nette trimestrielle (4)	0,008	0,010	0,006	0,008	0,004
- Croissance nette trimestrielle en %	1,5%	1,8%	1,1%	1,4%	0,7%
- croissance en glissement annuel	6,1%	5,8%	5,5%	5,9%	5,0%

	sept-10	déc-10	mars-11	juin-11	sept-11
Parc prépayé (2)	0,522	0,527	0,525	0,518	0,513
- Croissance nette trimestrielle (4)	-0,014	0,005	-0,002	-0,007	-0,005
- Croissance nette trimestrielle en %	-2,6%	1,0%	-0,4%	-1,3%	-1,0%
- croissance en glissement annuel	-6,8%	-5,9%	-4,7%	-3,4%	-1,7%

	sept-10	déc-10	mars-11	juin-11	sept-11
Parc total (2)	1,077	1,092	1,096	1,097	1,096
- Croissance nette trimestrielle (4)	-0,006	0,015	0,004	0,001	-0,001
- Croissance nette trimestrielle en %	-0,6%	1,4%	0,4%	0,1%	-0,1%
- croissance en glissement annuel	-0,6%	-0,2%	0,4%	1,3%	1,8%

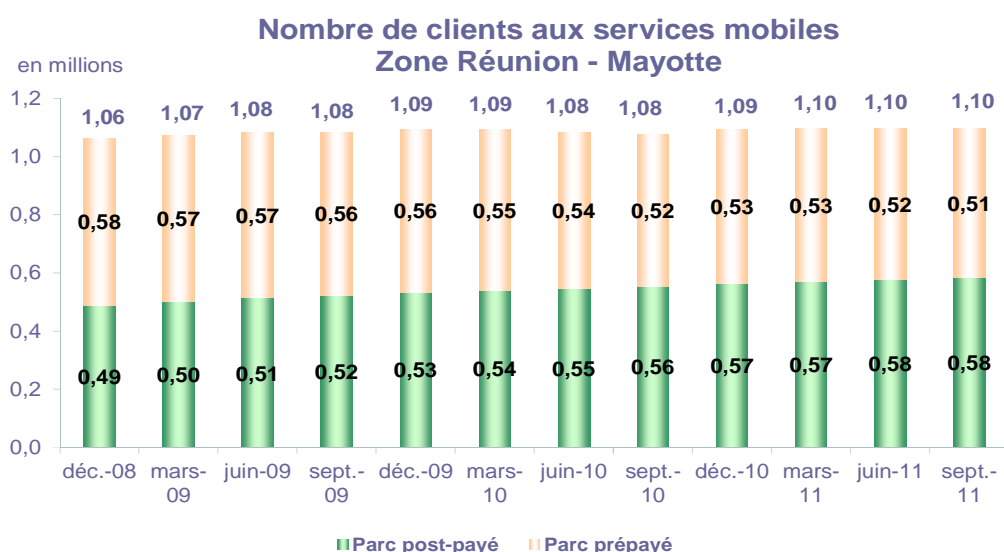
	sept-10	déc-10	mars-11	juin-11	sept-11
Taux de pénétration (5)	107,3%	108,8%	105,9%	106,0%	105,9%
Population au 1er janvier de l'année N-1 (source Insee)	1,004	1,004	1,034	1,034	1,034

	sept-10	déc-10	mars-11	juin-11	sept-11
Parc total actif (7)	0,998	1,011	1,018	1,013	1,012
- en % du parc total	92,7%	92,6%	92,9%	92,3%	92,3%
- Croissance nette trimestrielle (4)	0,006	0,013	0,007	-0,005	-0,001
- Croissance nette trimestrielle en %	0,6%	1,3%	0,7%	-0,5%	-0,1%
- Croissance nette en glissement annuel (4)	1,1%	2,0%	2,3%	2,1%	1,4%

	sept-10	déc-10	mars-11	juin-11	sept-11
Taux de pénétration actif (5)	99,5%	100,7%	98,4%	97,9%	97,8%
Population au 1er janvier de l'année N-1 (source Insee)	1,004	1,004	1,034	1,034	1,034

Trafic SMS - Outre-mer (Zone REUNION-MAYOTTE)

	sept-10	déc-10	mars-11	juin-11	sept-11
Trafic SMS en milliards (13)	0,486	0,558	0,597	0,612	0,642
- Croissance trimestrielle en milliers d'unités (4)	0,018	0,072	0,039	0,015	0,030
- Croissance trimestrielle en %	3,8%	14,8%	7,0%	2,5%	4,9%
- croissance en glissement annuel	38,1%	44,9%	35,1%	30,8%	32,1%
- Trafic SMS mensuel moyen par client actif (13)	162,8	185,2	196,2	200,9	211,4



Notes de bas de page

Les renvois dans les tableaux correspondent aux annotations suivantes :

(1) Opérateurs de réseaux mobiles de métropole : Orange France, Société Française du Radiotéléphone (SFR), Bouygues Telecom et MVNO actifs contrôlés par les opérateurs de réseaux : Mobisud, Ten, Neuf Cegetel et France Télécom. Opérateurs de réseaux mobiles outre-mer : Orange Caraïbe, filiale d'Orange France ; Orange Réunion, filiale d'Orange France ; Société Réunionnaise du Radiotéléphone (SRR), y compris sous la marque Mayotte Telecom Mobile à Mayotte, filiale de SFR ; Digicel AFG ; SAS SPM, filiale d'Orange Caraïbe à Saint Pierre et Miquelon ; Dauphin Telecom ; Outremer Telecom ; UTS Caraïbe.

(1') Opérateurs mobiles virtuels de métropole indépendants des ORM et actifs sur le trimestre : Afone, Auchan Telecom, Bazile Telecom, Carrefour mobile, Coriolis Telecom, E-plus (KPN), IC Telecom, La Poste Telecom, Lebara mobile, Legos, Lycamobile, Mobeel, NRJ Mobile, Numéricable, Omer mobile, Omer Telecom, Ortel Mobile, Pritel, SCT Telecom, Sim +, Sisteer, Symacom, Transatel, Zéro forfait

(2) Est considéré comme client tout utilisateur d'un service mobile fourni par un opérateur (opérateur de réseau ou opérateur mobile virtuel) et titulaire d'une ligne mobile enregistrée à l'Enregistreur de Localisation Nominal (HLR) d'un opérateur à la date considérée. Par abus de langage, le terme "client" désigne également la ligne mobile elle-même. S'agissant de la clientèle entreprise, chaque ligne est ainsi considérée comme un client. Est considéré comme client post-payé le client dont le service fait l'objet d'une facturation récurrente (forfaits, offres au compteur, comptes bloqués, etc.). Par défaut, est considéré comme client prépayé tout client non postpayé.

(3) Les ventes brutes sont définies comme les clients de l'opérateur en fin de trimestre dont l'enregistrement au HLR a eu lieu au cours du trimestre. Elles excluent en particulier les migrations : la migration prépayé vers post-payé correspond au cas du client qui demande au cours du trimestre à son opérateur de substituer son offre prépayé en vigueur en début de trimestre par une offre post-payé ; inversement, la migration post-payé vers prépayé correspond au cas du client qui demande au cours du trimestre à son opérateur de substituer son offre post-payé en vigueur en début de trimestre par une offre prépayé.

(4) Les données de croissance nette sur le trimestre sont calculées comme la différence des parcs en début et en fin de trimestre. La croissance en glissement annuel est obtenue en rapportant la différence entre les parcs de deux fins de trimestres situés à un an d'écart au parc de la fin du premier trimestre considéré.

(5) Le taux de pénétration est obtenu en divisant le nombre total de clients ou le nombre de clients "actifs" par la population considérée. La publication du SIM effectuée en décembre 2006 a réactualisé les populations issues du recensement décennal de l'INSEE en date du 1^{er} janvier 1999. Désormais la population de référence est celle publiée par l'Insee au 1^{er} janvier de l'année considérée, sans réactualisation rétroactive. Au 1^{er} janvier de l'année N, l'Insee publie les estimations de population du 1^{er} janvier de l'année N-1. Ainsi, la population de référence en 2011, issue des estimations publiées en janvier 2011 (et donc portant sur la population au 1^{er} janvier 2010), comprend une population métropolitaine de 62 799 180 personnes, à laquelle s'ajoute, au titre des DOM et des COM, une population de 2 120 750 personnes, se décomposant notamment en 1 079 954 personnes pour la zone Antilles-Guyane et 1 034 451 pour la zone Réunion-Mayotte. La population actualisée de Mayotte au 1^{er} janvier 2010 est issue d'une estimation de la Banque mondiale.

(6) Est considéré comme client sous engagement tout client s'étant engagé ou réengagé contractuellement (sur tout ou partie des contrats associés au service mobile) sur une durée minimale de souscription non échue à la date considérée. Est considéré comme client libre d'engagement tout client qui n'est pas sous engagement.

(7) Le parc actif de clients correspond au total des clients post-payé, ou prépayé ayant émis ou reçu un appel téléphonique, gratuit ou payant, envoyé un SMS, ou effectué au moins une connexion au cours des trois derniers mois.

(8) La région d'enregistrement d'un client est celle de la région administrative de métropole correspondant à l'enregistrement du client du point de vue de l'opérateur. Pour les clients post-payé, il s'agit a priori de la région correspondant à l'adresse de facturation.

(9) La part de marché des opérateurs mobiles virtuels en ventes brutes post-payé est le rapport exprimé en pourcentage entre les ventes brutes post-payé réalisées par les opérateurs mobiles virtuels sur le trimestre et les ventes brutes post-payé totales sur ce même trimestre. La part de marché des opérateurs mobiles virtuels en ventes brutes prépayé est le rapport exprimé en pourcentage entre les ventes brutes prépayé réalisées par les opérateurs mobiles virtuels sur le trimestre et les ventes brutes prépayé totales sur ce même trimestre.

(10) Le taux de résiliation post-payé trimestriel est le rapport entre les résiliations post-payé du trimestre et le parc moyen post-payé sur la période (demi-somme des parcs post-payé en début et en fin de trimestre). Le taux de résiliation prépayé trimestriel est le rapport entre les résiliations prépayé du trimestre et le parc moyen prépayé sur la période (demi-somme des parcs prépayé en début et en fin de trimestre). A noter qu'une résiliation se définit comme un client de l'opérateur en début de trimestre dont l'enregistrement au HLR a été effacé au cours du trimestre. Les modifications de l'enregistrement au HLR ne constituent pas, en particulier, des résiliations. Cette définition ne recouvre donc ni les changements d'offres au sein de la gamme, ni les migrations prépayé vers post-payé ou post-payé vers prépayé, ni les suspensions de services.

(11) Le nombre de numéros portés est calculé comme la demi-somme des volumes de numéros relatifs à des portages "in" et à des portages "out" réalisés par l'ensemble des opérateurs. On entend par portage "in" un portage effectif du point de vue de l'opérateur receveur et par portage "out" un portage effectif du point de vue de l'opérateur donneur.

(12) Le parc actif multimédia est défini par l'ensemble des clients ayant utilisé au moins une fois sur le dernier mois un service multimédia de type Internet mobile (Wap, I-Mode, Vodafone live, Orange World, etc.) ou, en émission, de type MMS ou e-mail mobile (à l'exclusion, donc, des SMS), et ce, quelle que soit la technologie support (CSD, GPRS, EDGE, UMTS, etc.).

(13) Le trafic trimestriel de SMS ("Short Message Service") correspond à l'ensemble des SMS envoyés (SMS sortants) sur le trimestre. Les données relatives à St-Pierre et Miquelon ne sont pas prises en compte. Le trafic SMS mensuel par client actif moyen correspond au trafic trimestriel de SMS divisé par 3, rapporté au parc de clients actifs moyen ((Parc de clients actifs de la fin du trimestre précédent + Parc de clients actifs de la fin du trimestre considéré)/2).