

LA CONNECTIVITÉ MOBILE DES TERRITOIRES ULTRAMARINS : QUELLES AVANCÉES EN 2021 ?

L'Arcep publie toute une série d'informations concernant les réseaux mobiles ultramarins sur son site « Mon réseau mobile »¹

- Des cartes de couverture : réalisées par chacun des opérateurs à partir de simulations numériques et soumises à des vérifications de l'Arcep, elles fournissent une information sur la disponibilité des services mobiles ; au printemps 2020, l'Arcep a décidé d'augmenter de 95 % à 98 % le seuil de fiabilité des cartes que doivent respecter les opérateurs.

- Des données et des cartes montrant les résultats de mesures ponctuelles de la qualité des services mobiles. Ces mesures sont réalisées par un prestataire selon un cahier des charges établi par l'Autorité. Les résultats de cette enquête ont été publiés au printemps 2022.

Ces éléments permettent aux consommateurs ultramarins de comparer les performances des opérateurs, et aux décideurs de poser un diagnostic sur l'état de la connectivité mobile de leur territoire. L'ensemble des données est disponible en *open data*.



Et sur mon territoire ? Visualisez la couverture internet mobile et son évolution

À partir des données collectées qui alimentent le site « Mon réseau mobile », l'Arcep a publié des cartes et des graphiques synthétiques « clés en main » sur la couverture 4G et son évolution dans chaque département. Pour chaque territoire ultramarin, on y trouve :

- la couverture en 4G de la population et de la surface ;
- l'évolution de la couverture 4G dans les cinq dernières années ;
- la couverture en internet mobile (3G/4G) par opérateur ;

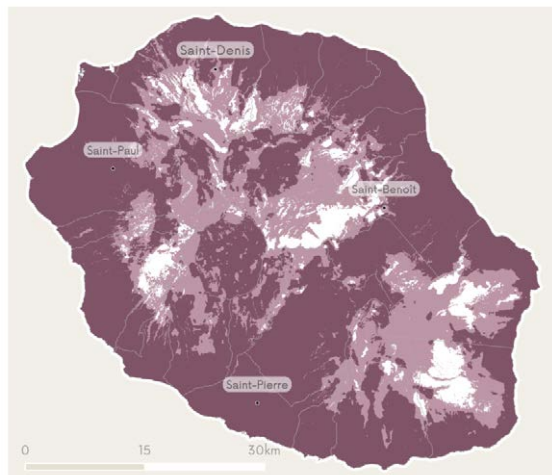
- la couverture en 4G selon le nombre d'opérateurs présents.

À noter : les cartes de couverture 4G, produites par les opérateurs et vérifiées par l'Arcep, correspondent aux emplacements où un utilisateur devrait pouvoir échanger des données en 4G à l'extérieur des bâtiments dans la plupart des cas.

Les cartes sont disponibles sur le site de l'Arcep¹.

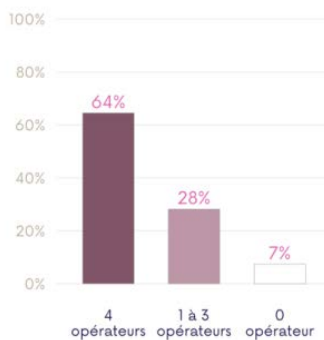
1. <https://www.arcep.fr/cartes-et-donnees/nos-cartes/la-couverture-4g-en-france-par-departement.html>

LA COUVERTURE 4G SELON LE NOMBRE D'OPÉRATEURS À LA RÉUNION AU 30 JUIN 2021



Source : Arcep, IGN.

Surface couverte en 4G selon le nombre d'opérateurs



Comment l'Arcep a-t-elle mené sa campagne de mesures 2021 en outre-mer ?

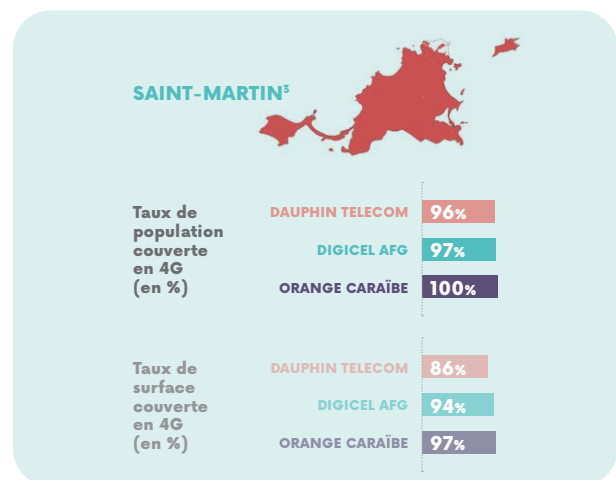
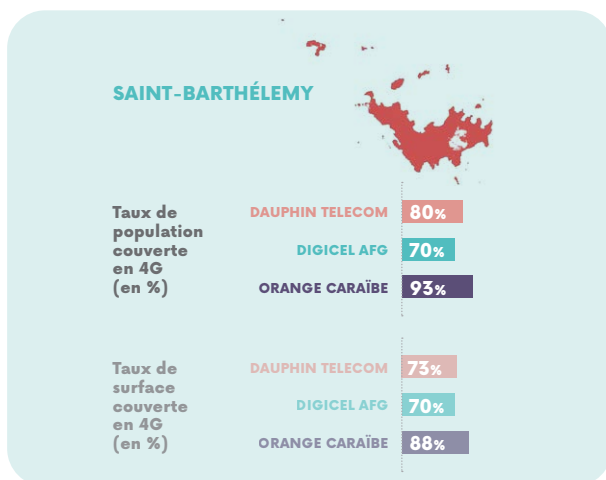
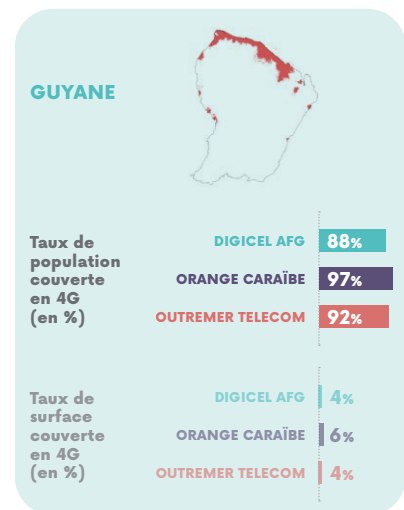
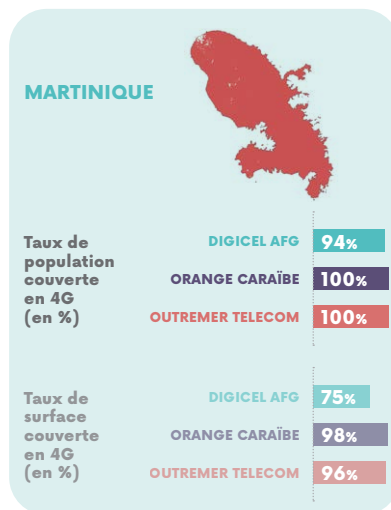
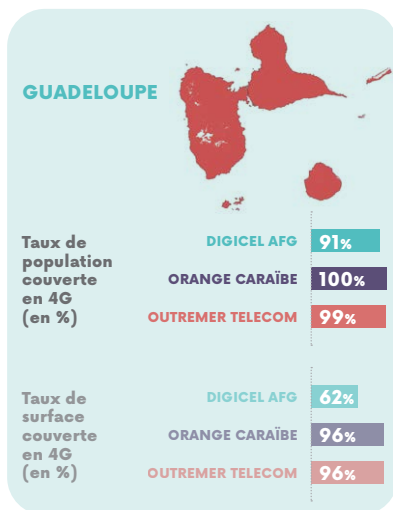
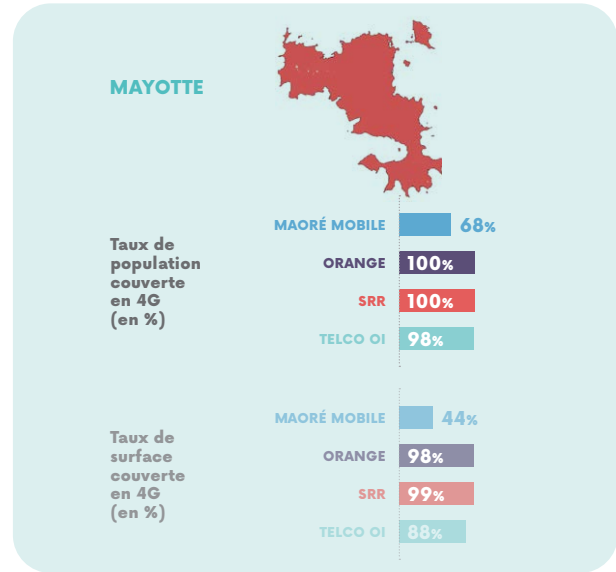
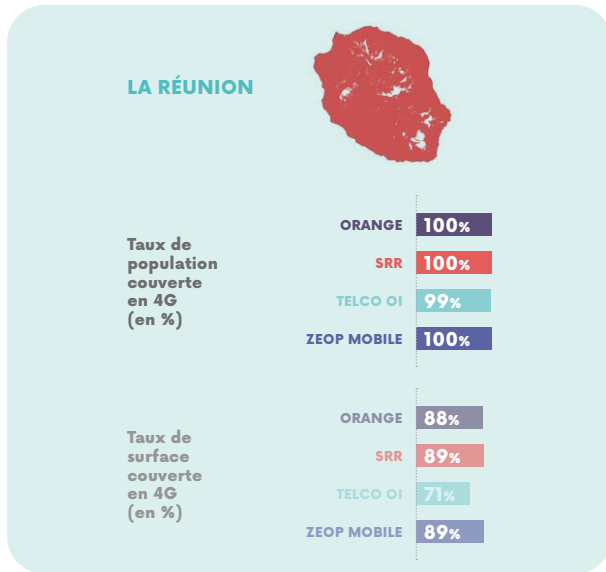
La campagne, menée durant l'automne 2021, a porté sur deux volets complémentaires :

- les mesures de qualité des services mobiles : effectuées sur le terrain entre septembre et décembre 2021 pour tester la qualité de service (appel maintenu pendant 2 minutes, évaluation de la qualité d'un appel vocal, chargement d'une page web en moins de 10 secondes, etc.). Plus de 400 000 mesures ont été ainsi effectuées sur plus de 52 000 km parcourus, dont une partie en hélicoptère, sur la quasi-totalité des communes des territoires ultramarins ;
- la vérification des cartes de couverture des opérateurs : ces cartes, réalisées à partir de simulations numériques, portent aussi bien sur les services voix

et SMS que sur l'internet mobile. L'Arcep a vérifié que les cartes fournies par les opérateurs respectent le niveau de fiabilité exigé (désormais fixé à 98 %) à l'échelle de chaque territoire.

Comme pour les éditions précédentes, les mesures ont été réalisées en Guyane, en Guadeloupe, en Martinique, à Saint-Martin, à Saint-Barthélemy, à La Réunion et à Mayotte. Elles se sont déroulées de septembre à décembre 2021, avec la présence d'équipes de techniciens sur le terrain aux Antilles en Guyane et dans les territoires de l'océan Indien. Les résultats ont été publiés au printemps 2022 et sont disponibles sur le site « Mon réseau mobile ».

LA COUVERTURE 4G PAR OPÉRATEUR ET PAR TERRITOIRE D'OUTRE-MER À FIN SEPTEMBRE 2021²



Couvert en 4G par au moins un opérateur

Source : Arcep à partir des données transmises par les opérateurs pour le 3^e trimestre 2021

2. Ces taux de couverture sont issus des cartes de couverture 4G théoriques des opérateurs mobiles, qui représentent les zones où un usager devrait pouvoir échanger des données en 4G à l'extérieur des bâtiments dans la plupart des cas. Ces cartes sont réalisées à partir de simulations numériques. Aussi précises soient-elles, elles donnent une information sur l'ensemble du territoire et représentent, par nature, des visions simplifiées de la réalité.

3. L'opérateur UTS propose également un service mobile à Saint-Martin, uniquement en 3G.