

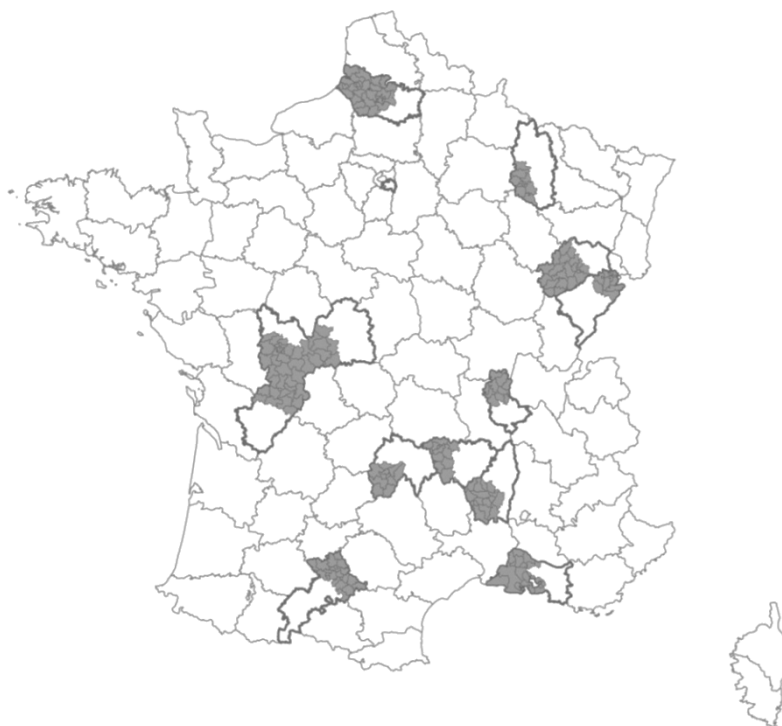
Rapport sur les enquêtes menées au 1^{er} trimestre 2015 visant à vérifier la fiabilité des cartes de couverture du service de données en 4G publiées par les opérateurs de réseau mobile

Conformément à l'article D.98-6-2 du code des postes et des communications électroniques, les opérateurs mobiles publient chacun sur leur site internet des cartes de couverture de leurs services mobiles.

Pour les opérateurs de réseau mobile, la fiabilité de ces cartes est vérifiée chaque année par des enquêtes de l'ARCEP, menées sur le terrain sur une sélection de cantons métropolitains, et financées par ces opérateurs, conformément à leurs autorisations d'utilisation de fréquences. Cette enquête est réalisée par un prestataire indépendant de ces opérateurs.

C'est ainsi que la cohérence entre les cartes de couverture publiées par les opérateurs et la réalité sur le terrain est vérifiée par des campagnes de mesures, sur la base de la méthodologie décrite dans une décision de l'ARCEP précisant les modalités de publication des informations relatives à la couverture et fixant le protocole des enquêtes de couverture des réseaux mobiles. La décision actuellement en vigueur est la décision de l'ARCEP n° 2014-0389.

L'enquête sur les services de données en 4G menée au 1^{er} trimestre 2015 portait sur 217 cantons¹ de France métropolitaine, dans 14 départements :



¹ Le périmètre de cette enquête était commun aux mesures 3G effectuées à la même période. Certains de ces 217 cantons n'ont donc pas fait l'objet de mesures 4G, du fait d'une couverture trop petite voire inexistante

Répartition géographique des 217 cantons mesurés en 2015

L'ARCEP s'est basée, pour réaliser cette étude, sur les cartes 4G publiées par les opérateurs au mois de décembre 2014.

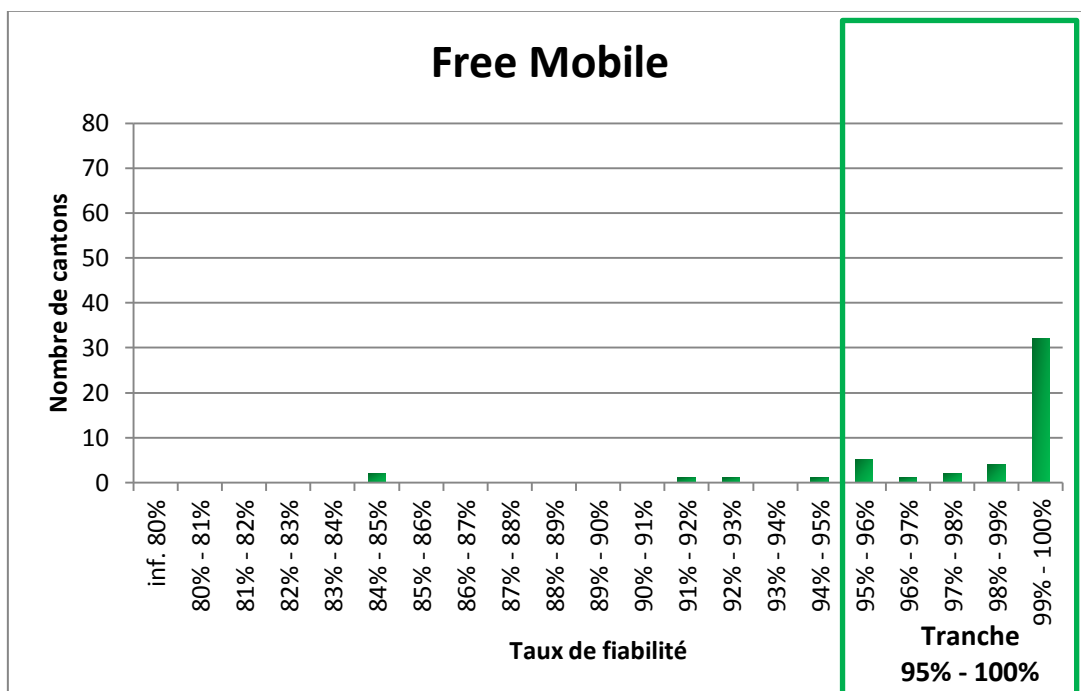
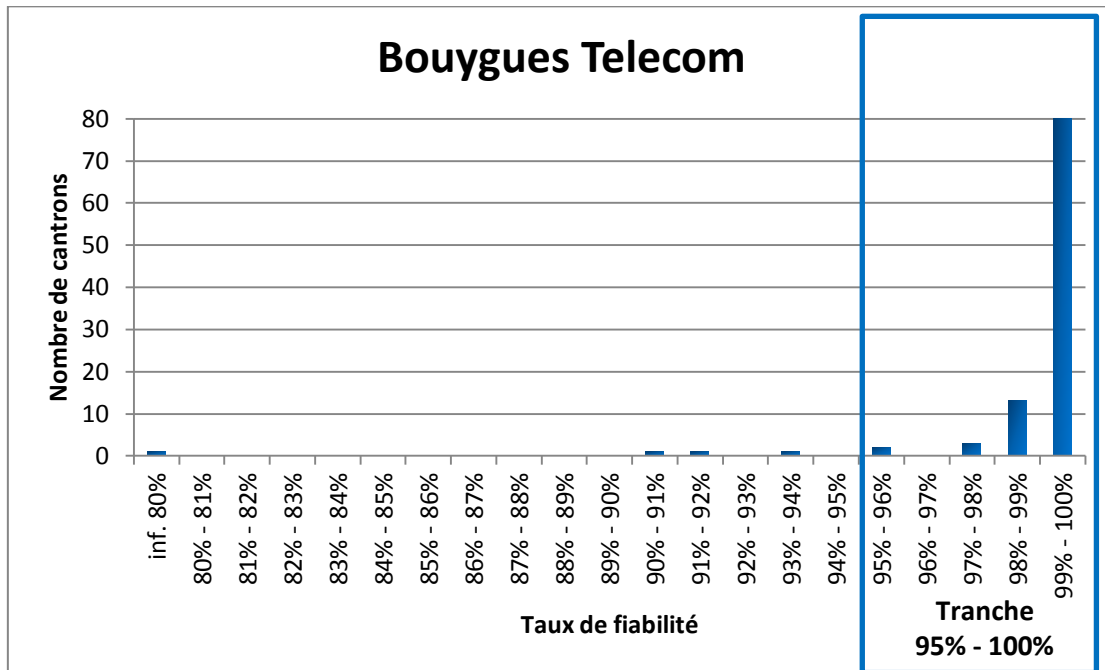
Cette enquête, réalisée entre janvier et avril 2015, a montré que les cartes du service de données en 4G de Bouygues Telecom, Free Mobile, Orange et SFR présentaient un très bon niveau de fiabilité (supérieur à 98%).

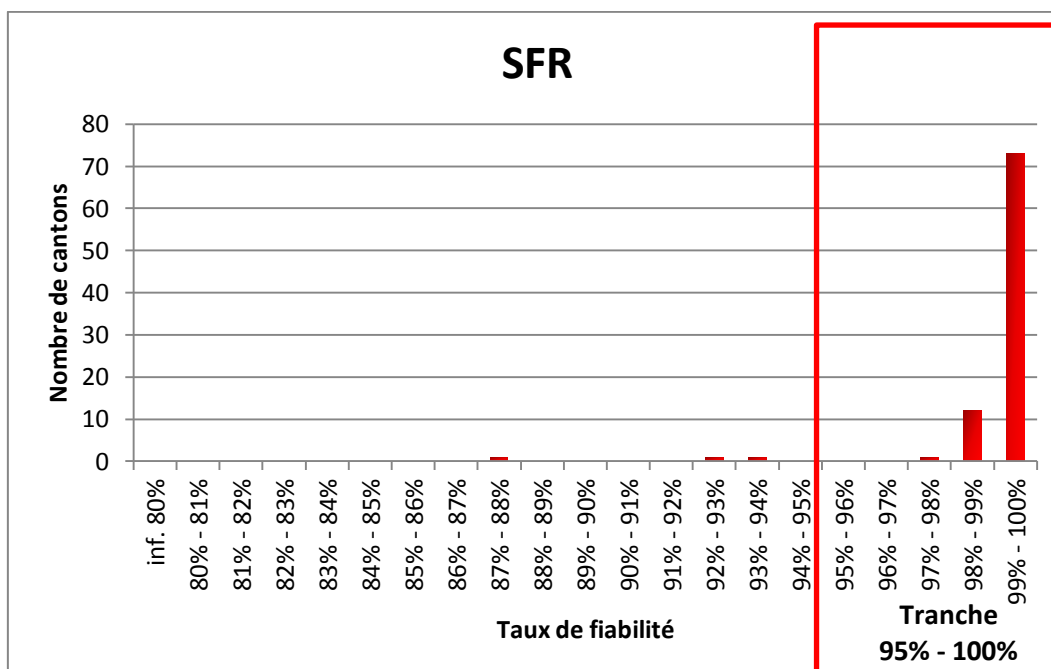
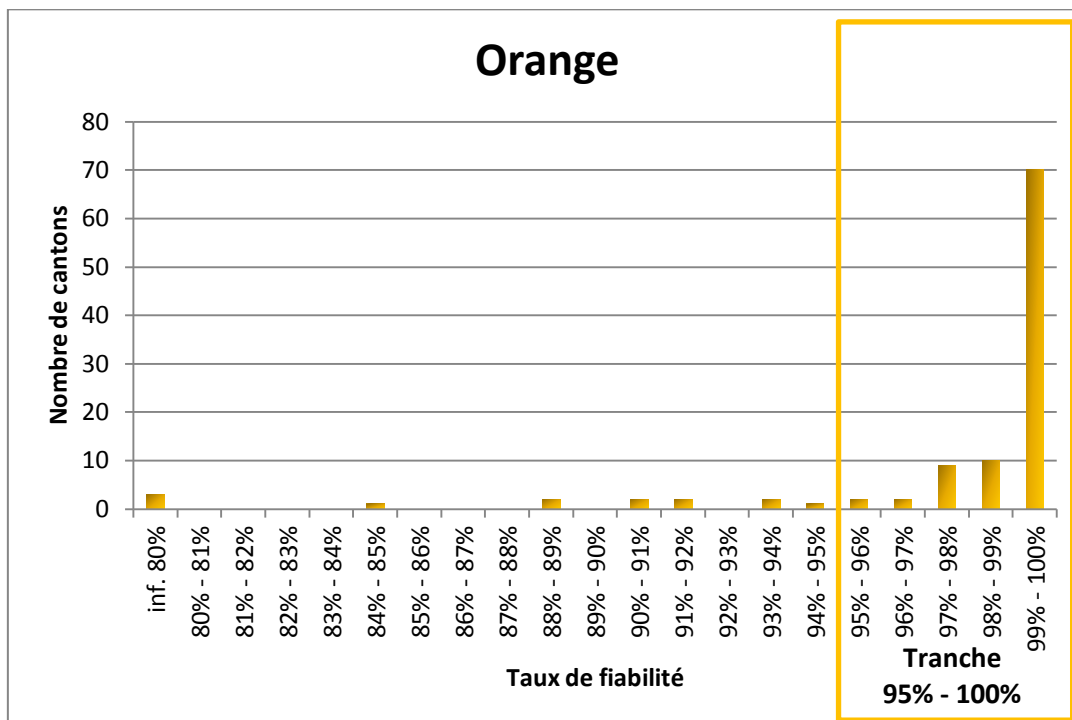
Les précédentes mesures 4G, publiées en juillet 2014, avaient conduit Free Mobile et SFR à modifier leurs cartes de couverture 4G. L'ARCEP veille attentivement à la poursuite de la démarche d'amélioration et de fiabilisation engagée par SFR et Free Mobile concernant leur carte de couverture.

	Bouygues Telecom	Free Mobile	Orange	SFR
Taux de fiabilité carte de décembre 2014	99,4%	98,8%	98,7%	99,5%
Précision statistique	±0,04%	±0,1%	±0,06%	±0,04%

Récapitulatif, au niveau national, des taux de fiabilité obtenus

Les histogrammes ci-dessous détaillent, opérateur par opérateur, le nombre de cantons présentant un taux de fiabilité donné (les résultats canton par canton de chaque opérateur sont détaillés en annexe).





Annexe

Résultats des enquêtes menées en 2015 pour vérifier la fiabilité des cartes de couverture 4G publiées par les opérateurs mobiles

Les pourcentages expriment le taux de fiabilité, c'est à dire le taux de téléchargements réussis dans les zones réputées couvertes par les opérateurs. Ils n'expriment pas un taux de couverture de l'opérateur, mais l'exactitude de la carte de couverture publiée par celui-ci.

Taux de fiabilité des cartes de couverture 4G par opérateur et par canton (ZRC : zone réputée couverte)

CANTON	Bouygues Telecom 4G		Free Mobile 4G		Orange 4G		SFR 4G	
	Taux de succès en ZRC	Prec. Stat.	Taux de succès en ZRC	Prec. Stat.	Taux de succès en ZRC	Prec. Stat.	Taux de succès en ZRC	Prec. Stat.
0703 - AUBENAS					99,8%	± 0,2%		
0729 - VILLENEUVE-DE- BERG					97,4%	± 1,3%		
0733 - VALS-LES-BAINS					99,6%	± 0,5%		
1303 - ARLES-EST	100,0%	± 0,0%	91,7%	± 4,0%	100,0%	± 0,0%	100,0%	± 0,0%
1306 - BERRE-L'ETANG	99,7%	± 0,4%			93,6%	± 1,3%	100,0%	± 0,0%
1307 - CHATEAURENARD	99,8%	± 0,1%			99,5%	± 0,3%	99,8%	± 0,2%
1309 - EYGUIERES	95,2%	± 1,6%			98,4%	± 1,0%	99,8%	± 0,3%
1311 - ISTRES NORD	100,0%	± 0,0%			99,1%	± 0,8%		
1326 - ORGON	99,7%	± 0,2%			90,1%	± 1,7%	98,1%	± 0,6%
1328 - PORT-SAINT- LOUIS-DU-RHONE	100,0%	± 0,0%			100,0%	± 0,0%		
1331 - SAINT-REMY-DE- PROVENCE	99,9%	± 0,2%			98,6%	± 0,8%	99,8%	± 0,3%
1333 - TARASCON	100,0%	± 0,0%			100,0%	± 0,0%	99,9%	± 0,1%
1336 - MARIGNANE	100,0%	± 0,0%	99,5%	± 0,5%	100,0%	± 0,0%	100,0%	± 0,0%
1348 - CHATEAUNEUF- COTE-BLEUE	98,5%	± 0,8%	95,5%	± 2,1%	100,0%	± 0,0%	100,0%	± 0,0%
1349 - ISTRES SUD	100,0%	± 0,0%			98,6%	± 0,8%		
1350 - MARTIGUES- OUEST	98,9%	± 1,0%	100,0%	± 0,0%	100,0%	± 0,0%	100,0%	± 0,0%
1353 - VITROLLES	100,0%	± 0,0%	99,5%	± 0,6%	100,0%	± 0,0%	100,0%	± 0,0%
1395 - ISTRES	100,0%	± 0,0%			99,9%	± 0,2%		
1396 - MARTIGUES	99,7%	± 0,2%	99,5%	± 0,5%	99,9%	± 0,1%	100,0%	± 0,0%
1398 - ARLES	100,0%	± 0,0%	97,5%	± 1,0%	99,5%	± 0,3%	98,6%	± 0,5%
1598 - AURILLAC					100,0%	± 0,0%		
2503 - AUDINCOURT	99,7%	± 0,3%	99,7%	± 0,4%	99,8%	± 0,2%	99,1%	± 0,8%

2509 - HERIMONCOURT	100,0%	± 0,0%			95,9%	± 1,5%	100,0%	± 0,0%
2514 - MONTBELIARD-EST	100,0%	± 0,0%	95,0%	± 3,0%	100,0%	± 0,0%	100,0%	± 0,0%
2530 - MONTBELIARD-OUEST	98,7%	± 1,5%			88,7%	± 3,8%		
2531 - SOCHAUX	100,0%	± 0,0%	95,2%	± 2,4%	100,0%	± 0,0%	100,0%	± 0,0%
2534 - ETUPES	100,0%	± 0,0%	84,4%	± 3,5%	100,0%	± 0,0%	100,0%	± 0,0%
2535 - VALENTIGNEY	99,9%	± 0,3%	99,0%	± 1,4%	100,0%	± 0,0%	99,6%	± 0,9%
2595 - MONTBELIARD	100,0%	± 0,0%	84,8%	± 3,2%	100,0%	± 0,0%	99,5%	± 0,4%
3108 - CARAMAN	98,8%	± 0,7%			56,9%	± 3,8%	98,4%	± 1,0%
3110 - CASTANET-TOLOSAN	99,8%	± 0,1%			100,0%	± 0,0%	98,5%	± 0,4%
3114 - FRONTON	99,8%	± 0,2%	98,9%	± 0,6%	99,8%	± 0,2%	100,0%	± 0,0%
3115 - GRENADE	99,7%	± 0,3%			99,2%	± 0,4%	99,9%	± 0,2%
3117 - LANTA	97,4%	± 1,1%			96,1%	± 1,0%	98,5%	± 1,1%
3118 - LEGUEVIN	99,9%	± 0,1%	95,8%	± 1,6%	98,5%	± 0,5%	99,9%	± 0,2%
3119 - MONTASTRUC-LA-CONSEILLERE	100,0%	± 0,0%			92,0%	± 1,4%	99,7%	± 0,2%
3121 - MONTGISCARD	99,9%	± 0,2%	94,9%	± 1,6%	98,7%	± 0,6%	98,8%	± 0,7%
3125 - REVEL	99,3%	± 0,6%			97,2%	± 0,6%	99,9%	± 0,1%
3137 - VERFEIL	100,0%	± 0,0%			98,7%	± 0,5%	93,8%	± 2,0%
3139 - VILLEMUR-SUR-TARN	99,4%	± 0,4%	92,4%	± 3,4%			99,3%	± 0,4%
3143 - TOULOUSE 8EME	99,9%	± 0,1%	100,0%	± 0,0%	100,0%	± 0,0%	100,0%	± 0,0%
3144 - TOULOUSE 9EME	100,0%	± 0,0%	99,5%	± 0,5%	100,0%	± 0,0%	100,0%	± 0,0%
3148 - COLOMIERS	99,6%	± 0,4%	98,1%	± 1,1%	100,0%	± 0,0%	100,0%	± 0,0%
3149 - TOULOUSE 14EME	100,0%	± 0,0%	99,9%	± 0,1%	100,0%	± 0,0%	100,0%	± 0,0%
3150 - TOULOUSE 15EME	100,0%	± 0,0%	99,9%	± 0,2%	100,0%	± 0,0%	100,0%	± 0,0%
3151 - BLAGNAC	100,0%	± 0,0%	100,0%	± 0,0%	100,0%	± 0,0%	100,0%	± 0,0%
3153 - TOURNEFEUILLE	100,0%	± 0,0%	99,7%	± 0,3%	100,0%	± 0,0%	99,8%	± 0,2%
3199 - TOULOUSE	100,0%	± 0,0%	99,9%	± 0,1%	100,0%	± 0,0%	100,0%	± 0,0%
3619 - SAINT-GAULTIER					94,6%	± 1,8%		
5502 - BAR-LE-DUC-NORD			98,9%	± 1,3%	99,1%	± 0,9%		
5516 - REVIGNY-SUR-ORNAIN					91,6%	± 2,8%		
5529 - BAR-LE-DUC-SUD					100,0%	± 0,0%		
5592 - BAR-LE-DUC			97,4%	± 1,2%	99,7%	± 0,3%		
6902 - ANSE	99,8%	± 0,2%			99,8%	± 0,2%	99,9%	± 0,1%
6904 - BEAUJEU	79,7%	± 3,6%			96,9%	± 1,3%	87,7%	± 3,4%
6905 - BELLEVILLE	98,5%	± 0,5%			100,0%	± 0,0%	98,5%	± 0,5%
6906 - LE BOIS-D'OINGT	98,0%	± 0,7%			97,3%	± 0,8%	92,4%	± 1,6%
6929 - TARARE					97,8%	± 1,4%		

6932 - VILLEFRANCHE-SUR-SAONE	100,0%	± 0,0%	100,0%	± 0,0%	100,0%	± 0,0%		
6953 - GLEIZE	95,4%	± 0,9%			99,5%	± 0,3%	99,3%	± 0,4%
7002 - AUTREY-LES-GRAY					90,7%	± 3,0%		
7009 - GRAY					99,0%	± 0,6%		
7026 - VESOUL-EST	99,6%	± 0,5%			98,0%	± 0,9%	100,0%	± 0,0%
7029 - VESOUL-OUEST	98,9%	± 0,6%			100,0%	± 0,0%		
7096 - VESOUL	100,0%	± 0,0%			100,0%	± 0,0%	99,8%	± 0,3%
8001 - ABBEVILLE-NORD	99,2%	± 0,9%			99,5%	± 0,5%	100,0%	± 0,0%
8002 - ABBEVILLE-SUD	100,0%	± 0,0%			97,7%	± 1,3%	100,0%	± 0,0%
8003 - ACHEUX-EN-AMIENOIS	91,7%	± 2,6%						
8004 - AILLY-LE-HAUT-CLOCHER	99,4%	± 0,4%			70,4%	± 4,3%	99,4%	± 0,4%
8007 - AMIENS_1_OUEST	100,0%	± 0,0%	98,5%	± 2,9%	100,0%	± 0,0%	100,0%	± 0,0%
8008 - AMIENS_2_NORD-OUEST	97,7%	± 2,0%	95,4%	± 4,0%	97,6%	± 1,6%	98,4%	± 1,8%
8009 - AMIENS_3_NORD-EST	100,0%	± 0,0%	100,0%	± 0,0%	100,0%	± 0,0%	100,0%	± 0,0%
8010 - AMIENS_4_EST	100,0%	± 0,0%	100,0%	± 0,0%	100,0%	± 0,0%	100,0%	± 0,0%
8011 - AULT	90,2%	± 3,3%						
8012 - BERNAVILLE			96,6%	± 0,9%				
8013 - BOVES	99,5%	± 0,4%	99,6%	± 0,8%	99,1%	± 0,5%	99,9%	± 0,3%
8017 - CONTY	93,8%	± 2,8%			93,0%	± 3,6%		
8018 - CORBIE	98,6%	± 0,8%	100,0%	± 0,0%	98,0%	± 0,7%	99,1%	± 0,6%
8023 - HALLENCOURT	98,4%	± 0,9%					98,0%	± 0,9%
8026 - MOLLIENS-DREUIL	98,1%	± 0,9%			98,7%	± 1,4%	99,4%	± 0,5%
8029 - MOYENNEVILLE	99,1%	± 0,7%			76,3%	± 3,9%	100,0%	± 0,0%
8031 - NOUVION	98,2%	± 0,9%			88,4%	± 2,6%	98,0%	± 1,4%
8034 - PICQUIGNY	98,1%	± 0,9%			84,8%	± 4,0%	98,9%	± 0,6%
8039 - RUE	99,3%	± 0,3%						
8041 - VILLERS-BOCAGE	98,5%	± 0,6%	99,6%	± 0,8%	95,9%	± 1,5%	98,1%	± 0,8%
8042 - AMIENS_5_SUD-EST	100,0%	± 0,0%	100,0%	± 0,0%	100,0%	± 0,0%	100,0%	± 0,0%
8044 - AMIENS_7_SUD_OUEST	100,0%	± 0,0%	100,0%	± 0,0%	100,0%	± 0,0%	100,0%	± 0,0%
8045 - AMIENS_8_NORD	100,0%	± 0,0%	100,0%	± 0,0%	99,7%	± 0,5%	98,1%	± 2,1%
8098 - ABBEVILLE	100,0%	± 0,0%			100,0%	± 0,0%	100,0%	± 0,0%
8099 - AMIENS	99,9%	± 0,1%	99,9%	± 0,1%	100,0%	± 0,0%	100,0%	± 0,1%

8604 - CHAUVIGNY	98,9%	± 1,1%						
8613 - LUSIGNAN	99,1%	± 0,8%					99,6%	± 0,5%
8615 - MIREBEAU	99,8%	± 0,3%						
8619 - NEUVILLE-DE-POITOU	99,8%	± 0,2%			99,7%	± 0,2%	99,9%	± 0,1%
8621 - POITIERS 1ER CANTON	99,7%	± 0,4%			99,4%	± 0,6%	100,0%	± 0,0%
8622 - POITIERS 2E CANTON	100,0%	± 0,0%			100,0%	± 0,0%	99,8%	± 0,5%
8623 - SAINT-GEORGES-LES-BAILLARGEAUX	100,0%	± 0,0%			99,2%	± 0,5%	99,5%	± 0,3%
8624 - SAINT-JULIEN-L'ARS	99,9%	± 0,3%			98,4%	± 1,0%	100,0%	± 0,0%
8629 - VIVONNE	99,8%	± 0,2%			97,6%	± 1,3%	99,9%	± 0,2%
8630 - VOUILLE	99,6%	± 0,6%			97,0%	± 1,2%	99,9%	± 0,3%
8633 - POITIERS 3E CANTON	99,7%	± 0,7%			100,0%	± 0,0%	100,0%	± 0,0%
8634 - POITIERS 4E CANTON	100,0%	± 0,0%			100,0%	± 0,0%	100,0%	± 0,0%
8635 - POITIERS 5E CANTON	100,0%	± 0,0%			99,5%	± 0,5%	100,0%	± 0,0%
8636 - POITIERS 6E CANTON	100,0%	± 0,0%			99,1%	± 1,8%	100,0%	± 0,0%
8637 - POITIERS 7E CANTON	99,9%	± 0,2%			99,9%	± 0,2%	99,8%	± 0,2%
8699 - POITIERS	99,9%	± 0,1%			100,0%	± 0,0%	100,0%	± 0,0%
9405 - CACHAN	100,0%	± 0,0%	99,4%	± 0,4%	100,0%	± 0,0%	100,0%	± 0,0%
9412 - L'HAY-LES-ROSES	99,8%	± 0,2%	99,7%	± 0,2%	100,0%	± 0,0%	100,0%	± 0,0%
9416 - LE KREMLIN-BICETRE	100,0%	± 0,0%	100,0%	± 0,0%	100,0%	± 0,0%	100,0%	± 0,0%
9425 - THIAIS	100,0%	± 0,0%	99,2%	± 0,7%	100,0%	± 0,0%	100,0%	± 0,0%
9434 - ARCUEIL	100,0%	± 0,0%	99,9%	± 0,2%	100,0%	± 0,0%	100,0%	± 0,0%
9437 - FRESNES	100,0%	± 0,0%	100,0%	± 0,0%	100,0%	± 0,0%	100,0%	± 0,0%
9442 - CHEVILLY-LARUE	100,0%	± 0,0%	100,0%	± 0,0%	100,0%	± 0,0%	100,0%	± 0,0%
9487 - GENTILLY	99,9%	± 0,2%	99,9%	± 0,2%	100,0%	± 0,0%	100,0%	± 0,0%
9493 - VILLEJUIF	99,7%	± 0,3%	100,0%	± 0,0%	99,9%	± 0,1%	99,9%	± 0,2%

Les cases vides correspondent à des zones où la couverture 4G était trop petite voire inexistante.