

L'Observatoire de l'Internet haut débit – 4^{ème} trimestre 2007 Résultats provisoires

29 février 2008

Avertissement : ces résultats provisoires publiés deux mois après la fin de chaque trimestre ont une précision inférieure aux résultats définitifs publiés ultérieurement (voir remarques d'ordre méthodologique).

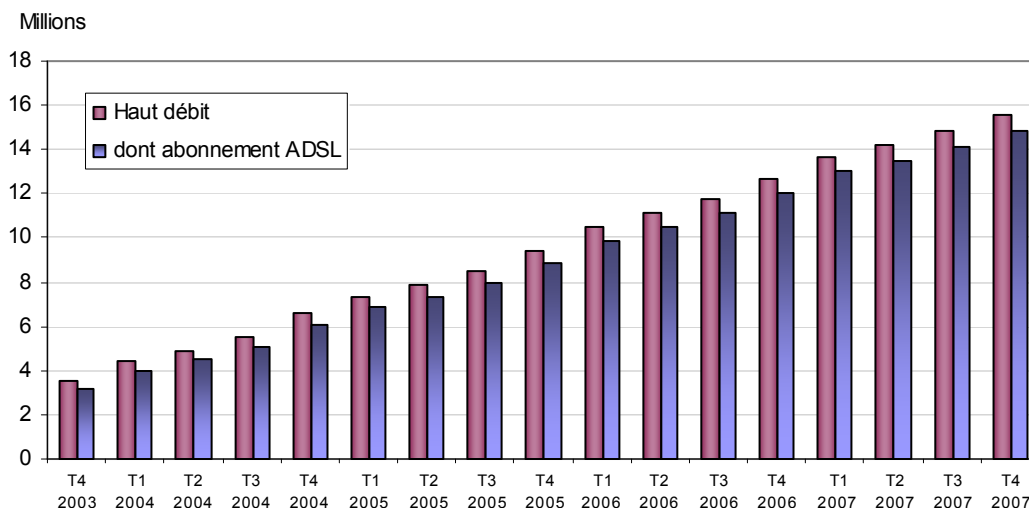
1) Les chiffres de l'Internet à haut débit pour le 4^{ème} trimestre 2007 – résultats provisoires

en millions, en fin de trimestre	T4 2006	T1 2007	T2 2007	T3 2007	T4 2007*
Nombre d'abonnements Internet haut débit	12,695	13,676	14,170	14,812	15,550
dont abonnements ADSL	12,019	12,989	13,455	14,090	14,800
<i>évolutions du nombre total d'abonnement à Internet haut débit</i>					
en millions sur un an	3,248	3,200	3,078	3,018	2,850
en % sur un an	34,4%	30,6%	27,7%	25,6%	22%

*données arrondies

La France comptait 15,55 millions d'abonnements à Internet à haut débit au 31 décembre 2007, dont 14,80 millions d'abonnements ADSL. Le nombre d'abonnements a augmenté de plus de 700 000 au cours du 4^{ème} trimestre (+5%). Le rythme de progression annuelle s'affaiblit depuis le troisième trimestre 2006 où il a atteint 3,30 millions d'abonnements supplémentaires (+39%). En décembre 2007, il est de 2,85 millions sur un an (+22%).

Abonnements à Internet en accès haut débit



2) Remarques d'ordre méthodologique

- La présente restitution est provisoire. Elle est établie à partir des données transmises par les principaux fournisseurs d'accès à Internet, complétées le cas échéant par l'estimation des non-réponses. Les données publiées sont arrondies à la cinquantaine de milliers inférieure ou supérieure la plus proche, soit une marge d'arrondi de plus ou moins 25 000. Les évolutions commentées tiennent naturellement compte du degré de précision des données.
L'Autorité diffusera les résultats définitifs pour le quatrième trimestre 2007 lors de la publication de son Observatoire des communications électroniques le 30 avril 2008.
- Le nombre d'abonnements à Internet inclut les accès xDSL, câble, fibre optique, BLR, satellite et wifi.
- Le nombre d'abonnements à Internet prend en compte à la fois la clientèle « grand public » et « entreprises ».
- Le périmètre de l'observatoire couvre la métropole et les DOM.
- Un décalage temporel peut exister entre la livraison d'une offre sur le marché de gros (dégroupeage ou bitstream) et sa mise en service effective sur le marché de détail. Le rapprochement des données relatives à ces différents marchés peut refléter, notamment, ce décalage.