

1^{er} septembre 2010

Observatoire trimestriel des marchés de détail des
communications électroniques
(services fixes haut et très haut débit) en France

2^{ème} trimestre 2010 - résultats provisoires

I. Le haut et très haut débit sur réseaux fixes au 30 juin 2010 – marché de détail

<i>en millions</i>	T2 2009	T3 2009	T4 2009	T1 2010	T2 2010**
Nombre d'abonnements haut débit et très haut débit sur réseaux fixes	18,723	19,179	19,718	20,095	20,370
Nombre d'abonnements haut débit	18,496	18,928	19,430	19,758	20,005
dont abonnements ADSL	17,621	18,042	18,501	18,823	19,065
dont autres abonnements haut débit	0,875	0,886	0,929	0,935	0,940
Nombre d'abonnements très haut débit	0,227	0,252	0,288	0,336	0,365
dont abonnements FTTH*	0,055	0,059	0,069	0,080	0,090
dont autres abonnements très haut débit	0,172	0,193	0,219	0,256	0,275

<i>Evolutions du nombre total d'abonnements haut et très haut débit</i>	T2 2009	T3 2009	T4 2009	T1 2010	T2 2010**
Accroissement net sur un an, en millions	1,871	1,861	1,867	1,690	1,650
Accroissement net sur un an, en %	11,1%	10,8%	10,5%	9,4%	9%
Accroissement net au cours du trimestre, en million	0,333	0,456	0,539	0,377	0,275
Accroissement brut au cours du trimestre, en million***	0,975	1,175	1,200	1,075	0,975

*y compris les abonnements en FTTH qui constituent une part minoritaire.

**résultats provisoires.

*** données arrondies à 12500 près

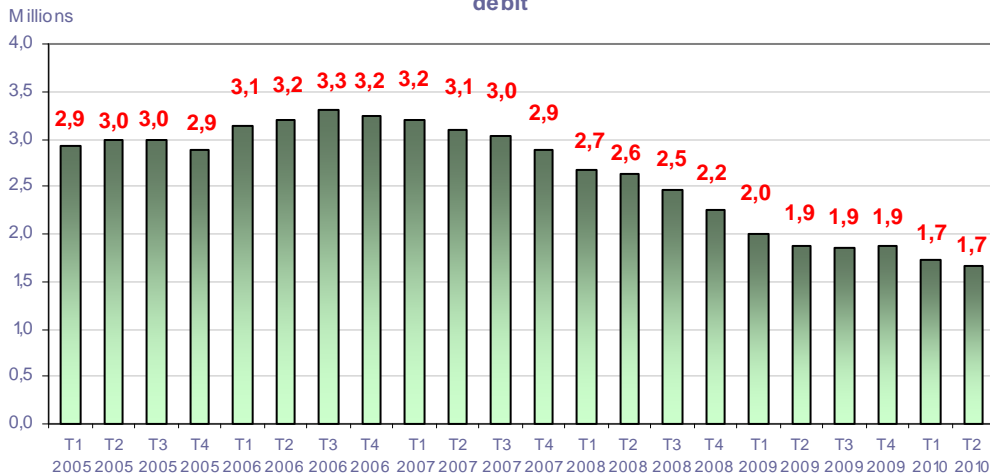
Au 30 juin 2010, le nombre d'abonnements haut et très haut débit sur réseaux fixes supportant l'accès à internet atteint 20,37 millions, soit une croissance nette de 275 000 abonnements par rapport au premier trimestre 2010. Sur un an, l'accroissement net s'élève à 1,65 million (+9%). Le volume de ventes brutes réalisées par les fournisseurs d'accès à internet est de 975 000 au deuxième trimestre de 2010.

20,01 millions de ces abonnements sont des abonnements haut débit. Les abonnements ADSL (19,07 millions au 30 juin) représentent 95% des abonnements haut débit. Leur nombre a augmenté de 240 000 en un trimestre.

Le nombre d'abonnements très haut débit est évalué à 365 000 à la fin du deuxième trimestre 2010 (+30 000 environ sur le trimestre) dont :

- ✓ 90 000 sont des abonnements très haut débit en fibre optique jusqu'aux abonnés ou jusqu'aux immeubles, en croissance d'environ 10 000 par rapport au trimestre précédent. La totalité de cette croissance est liée à celle des abonnements en fibre optique jusqu'à l'abonné.
- ✓ 275 000 autres abonnements très haut débit, dont les accès en fibre optique avec terminaison en câble coaxial. Leur nombre s'accroît de 20 000 environ sur le trimestre.

Acroissement annuel du nombre d'abonnements haut et très haut débit



II. Remarques d'ordre méthodologique

- Ces résultats provisoires ont une précision inférieure aux résultats définitifs publiés trois mois après la fin du trimestre (voir calendrier des publications sur le site). Ils sont établis à partir des données transmises par les principaux fournisseurs d'accès, complétés le cas échéant par l'estimation des non-réponses. Les données publiées sont arrondies. Les évolutions commentées tiennent naturellement compte du degré de précision des données.
- Un décalage temporel peut exister entre la livraison d'une offre sur le marché de gros (dégroupage ou bitstream) et sa comptabilisation sur le marché de détail. A l'inverse, la suppression d'une ligne sur le marché de gros peut différer de plusieurs semaines de sa suppression sur le marché de détail. Le rapprochement des données relatives à ces différents marchés peut refléter ces décalages.
- Le nombre d'abonnements haut et très haut débit sur réseaux fixes inclut les abonnements xDSL, câble, fibre optique, BLR, satellite et wifi.
- Les abonnements très haut débit sont des abonnements incluant un service d'accès à internet dont le débit crête descendant est supérieur à 50 Mbit/s et dont le débit crête remontant supérieur à 5 Mbit/s. Ces abonnements sont de deux types :
 - les abonnements très haut débit en fibre optique jusqu'aux abonnés ou jusqu'aux immeubles ;
 - les abonnements très haut débit en fibre optique avec terminaison en câble coaxial.
- Le nombre d'abonnements à internet prend en compte à la fois la clientèle « grand public » et « entreprises ».
- Le périmètre de l'observatoire couvre la métropole et les DOM.